

پودمان سوم طراح لباس‌های سنتی مرکز و جنوب ایران

پوشاک محلی بانوان قشقایی و اَوَز

واحد
یادگیری ۱

تکنیک و رنگ آمیزی پوشاک بانوان قشقایی

با توجه به نوع پارچه و مدل پوشاک قشقایی و کاربردی بودن آن می‌توان از انواع مختلف تکنیک‌های رنگ‌آمیزی استفاده نمود. نکته مهم در رنگ‌آمیزی پوشاک قشقایی کاربرد چند نوع جنس پارچه در آن می‌باشد به همین دلیل برای جلوه‌گری نقاط نافذ پوشاک قشقایی که ارخالیق و روسری و کلاهی آنهاست سعی شود از آنها در الهام‌گیری طرح‌های جدید استفاده شود.

زیورآلات بانوان قشقایی

زنان قشقایی در آرایش تنها از حنا و سرمه استفاده می‌کنند. زیورآلات زنان قشقایی شامل دستبند، منجوق‌های شیشه‌ای، سکه‌ها و گاهی طلسم‌ها یا ادعیه‌هایی برای دور کردن چشم زخم است. زنان قشقایی هیچگاه موهای خود را کوتاه نمی‌کنند و آن را می‌بافند. زنان متأهل موهای پیشین خود را تا چانه کوتاه می‌کنند. پس از سال ۱۳۲۰، به لباس زن‌های قشقایی، پیشانی‌بند ابریشمی (یاقلق، قلاق) نیز اضافه شد که دور سرشان (روی چارقد) می‌پیچیدند. جواهرات (گردنبند، سنجاق چارقد، گوشواره و انگو) نیز وابستگی و ثروت خانوادگی را می‌نمایاند.

زنان طوایف گوناگون قشقایی معمولاً با لباس، پیشانی‌بند و رنگ‌های لباسشان شناخته می‌شوند. زنان قشقایی هیچگاه صورتشان را نمی‌پوشاندند. آنها کفش‌های دست‌ساز معمول در ایران را به پا می‌کنند.

زنان قشقایی از انواع مهره‌های کریستالی، پلاستیکی، عقیق، یاقوت، دلربا، چوب‌های خراطی شده، مرجان، کهربا و فیروزه، گردنبند و دستبند تهیه می‌کنند.

کوتاه کردن موی سر در میان زنان این منطقه مرسوم نیست، بنابراین مو از سنین کودکی تا آخر عمر به رشد خود ادامه می‌دهد. زنان و دختران دارای گیسوان بلند هستند که گاه تا ساق پا هم می‌رسد.

موهای به هم بافته شده که به حدود ۱۲ الی ۱۴ گیسو می‌رسد، در زیر چارقد پنهان است و چون برای شانه و مرتب کردن موها فرصت ندارند، سعی می‌کنند گیسوان آنها باز نشوند. گیسوبند وسیله‌ای است تزئینی برای بستن گیسوان و حفاظت آنها که توسط زنان تهیه می‌شود.

گیسوبند رشته‌های ظریف ابریشمی است که به سبک جالبی بافته شده و رشته‌هایی از آن منشعب می‌شود و به هر رشته گمپله ظریفی با رنگ‌های مختلف وصل می‌شود. گیسوها، از میان گیسوبند عبور کرده بر روی کمر آویزان می‌شوند. بازوبندهای زنان اغلب از پارچه‌های زربفت، ترمه و یا مخمل که اطرافش را زری‌دوزی کرده‌اند، می‌باشد و بازوبندهای مردان از چرم ظریف و نازک تهیه می‌شود.

بر دو گوشه کلاخچه‌ای (کلاخچه یا کلاهکی) سه گوش از جنس آرخالق کش می‌اندازند و پس از آن که آن را سر گذاشتند کش را به زیر می‌آورند و موها را دور کش می‌پیچند. روی کلاخچه چارقد تور یا زری سه‌گوش بزرگی سر می‌کنند و آن را با سنجاقی محکم زیر گلو می‌بندند و روی آن را از قسمت جلوی سر و بالای پیشانی دستمال کلاغی رنگی می‌بندند. و کلاغی را از پشت سر گره می‌زنند و قسمت زیادی آن را از پشت آویزان می‌کنند. پوشش پای آنها کفش ساده یا گیوه ملکی است. جوراب نمی‌پوشند. زیور دیگر زنان گلوبند زرین یا اشرفی همراه با دانه‌های میخک خوشبو و همچنین النگو و دست‌بند طلا است.



رنگ آمیزی پوشاک جنوب بندری

وجود پارچه‌های حریر و توری و ظریف در پوشاک بانوان بندری و جنوب ایران از یک طرف و کاربرد انواع سوزن‌دوزی‌ها و نوارهای تزئینی براق سبب شده است که استفاده از تکنیک رنگ‌آمیزی محتاطانه انتخاب شود. از تکنیک‌هایی باید استفاده شود که ظرافت و لطافت موجود در این لباس‌ها نمایان‌تر باشد. کاربرد تکنیک آبرنگ به روش‌های مختلف و استفاده از پودرهای اکلیلی به همراه چسب و همچنین ماژیک‌های اکلیلی مناسب‌ترین شیوه خواهد بود.



شک بافی

شک بافی هنری خانگی و سنتی است که در بین اقوام جنوب، بندری و اوزی مشترک می‌باشد نوعی نوار باریک زینتی از جنس نخ پنبه‌ای است که از آن برای تزئین اطراف سجاده، مقنعه، سفره عقد، بقچه، تزئینات لباس محلی (پقه لباس، سرآستین و لبه پایین دامن، چادر اوزی، شال اوزی و بندری) استفاده می‌شود. ولی بیشترین مورد مصرف آن در لباس‌های بندری در قسمت دوپای شلواربندری است. بافت آن با جابه‌جا شدن چند قرقره طلایی و نقره‌ای که خوس نامیده می‌شود بر روی بالشتکی که برای همین کار تهیه شده انجام می‌پذیرد. این بالشتک را با پارچه دوخته و داخلش را با آرد ماسه آهک و گچ پرمی‌کنند. و آن در واقع تکیه‌گاه بالش و پایه برای بافت نوار می‌باشد. به قرقره‌هایی که نخ مصرفی به دوران پیچید می‌شود قالب می‌گویند که به شیوه‌های مختلفی روی بالش قرار می‌گیرد.

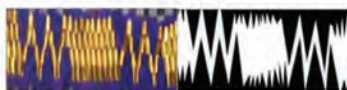


عرض این دست بافته بنا به طرح آن از ۵ میلی‌متر تا ۶ سانتی‌متر می‌شود به همین جهت اسامی مختلفی دارد زری یک فضله، زری دوفضله، زری سه فضله، شک عین‌القمری، لب لبه‌ای، گل اشرفی، دال دالی، گولی ده قابله و... . در برخی از مناطق استان هرمزگان به جای استفاده از نخ پنبه‌ای از کامواهای به رنگ سبز، قرمز، زرد، سیاه و سفید استفاده می‌شود. مواد اولیه آن پارچه نخ سوزن و سایر مواد کمکی که برای دوخت روی پارچه‌های گوناگون به کار گرفته می‌شود. نقوش رایج در شک بافی بسیار متنوع می‌باشد و به دو نوع کاملاً متفاوت تقسیم می‌شوند. طرح شکسته (هندسی) از به هم پیوستن خطوط شکسته و مستقیم تشکیل شده است.

طرح گردان گل و بوته از به هم پیوستن خطوط منحنی شکل می‌گیرد این نقوش کمتر بافته می‌شود.

پودمان سوم: طراح لباس‌های سنتی مرکز و جنوب ایران

نقوشی که در پوشاک سنتی بیشترین کاربرد را دارد عبارت‌اند از: برگ موزی، قاچ خیاری، کله قندی یک طرفه، گل کله قندی حاشیه‌ای، نقش پولکی، برگ نخلی، چشم ماهی، کجوک، پرچمی، مقابلی، کمر بند اوشین، بند ساعتی.



نقش کجوک



نقش چشم ماهی



نقش کمر بند اوشین



نقش مقابلی



نقش گل کله قندی حاشیه



نقش بند ساعتی



موزه مردم‌شناسی اوز

معرفی هنر شلوار دوزی

یکی از آنها شلوار ودوئی (waddoei) است که از ودوئی سبز و سیاه و زری و شک (shak) درست شده، ودوها از کاموا درست شده است.



زنان با هنر زری بافی آنها را روی بالشتک و جوغن زری (نوعی پایه چوبی) می‌بافند. زر و شک هم از کاموا و خوس (khoos) درست شده است، که روی هم رفته شلوار بندری را درست می‌کند، شلوار ودوئی با گل بالا زدن با گلابتون و پولک و نخ‌های رنگی نمای زیبایی به شلوار می‌دهد. یکی دیگر از شلوارهای بندری، شلوار بادله است که بادله خود نیز شامل چند مدل است. نیم بادله که کوتاه‌تر است و از زری‌های کمتری درست شده است، پایین آن را الب می‌زنند و بالای زری‌ها لبله (labeleh) یا بوشکی (boshki) می‌زنند، لبله هم



از گلابتون درست شده که با قلاب آن را می‌بافند. بادله بزرگ یا بلند هم که از زری و شک و پایین زر‌ها لبک (labak) می‌زنند و بالای زر‌ها را کله قندی می‌دوزند، کله قندی یک نوع شک است که به شکل کله قند می‌بافند.

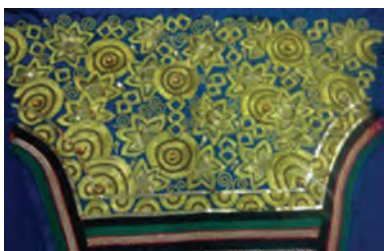
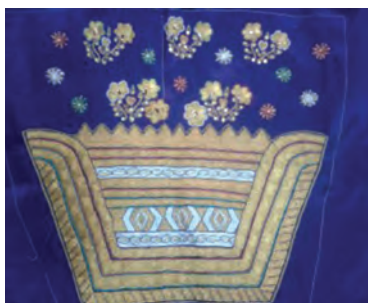
گلابتون‌دوزی نیز جداگانه و زیبایی است که در استان هرمزگان طرفداران زیادی دارد، و در خیلی از کارهای هنری مثل شلوار، لباس، قاب عکس و غیره استفاده دارد، شلوار گلابتونی، هم شلوار سری است هم شلوار گل بالا، که با گلابتون یا با نخ و پولک و منجوق با قلاب می‌زنند، اول روی پارچه نقشه را با کاربن پیاده می‌کنند و سپس در کارگاه (نام نوعی وسیله گلدوزی) یا کمه می‌گذارند و گلابتون‌دوزی می‌کنند.

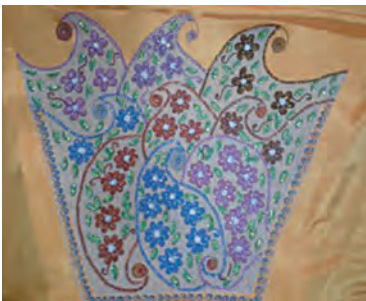
یک نمونه دیگر شلوار نخ‌ی یا به قول قدیمی‌ها پنججوی (پنجابی) است، که نقشه روی پارچه کشیده شده و با چرخ ژانومه با نخ مخصوص گلدوزی می‌شود. از اسم این نوع شلوار پیداست که از شهر پنجاب پاکستان به منطقه جنوب کشور آمده است. نمونه دیگر شلوار، خوس لنگه‌ای است که قبلاً در شهرستان لنگه بیشتر رواج داشته؛ به همین دلیل به این نوع خوس لنگه‌ای می‌گویند که با خوس و چرخ ژانومه گلدوزی می‌کنند.

نمونه دیگر بادله لنگه‌ای است، که با چرخ معمولی می‌دوزند، طرح بادله با خوس توسط چرخ خیاطی دوخته می‌شود، این نمونه از شهرستان لنگه به بندرعباس آمده است.

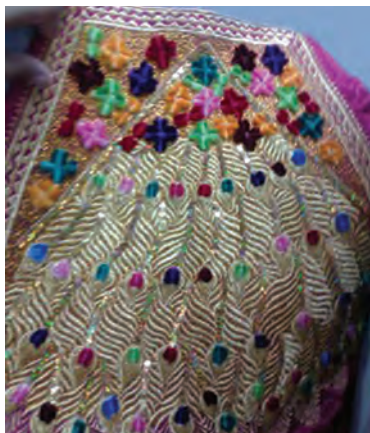


شلوار زیرچرخ، (که قدمت زیادی هم دارد)، زنان از قدیم با طرح گلابتون کشیده شده روی پارچه را می‌دوختند. روی یقه و آستین‌ها و پایین دامن و روی کمر لباس‌های قدیمی که کندوره می‌گفتند دوخته می‌شد نقشه را پشت پارچه می‌کشیدند و گلابتون را دور ماسوره کرده و ریسمان یا نخ را روی چرخ و از پشت پارچه می‌دوختند، نمونه دیگر لباس کندوره که با زری‌های آماده روی یقه و دور کمر و سر آستین‌ها و لبه دامن دوخته شده و پوشیده می‌شود.





پودمان سوم: طراح لباس‌های سنتی مرکز و جنوب ایران



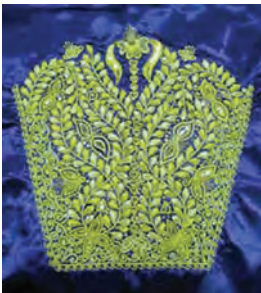
هنر گلابتون دوزی

به روایت تاریخ، یکصدوپنچ سال پیش از میلاد مسیح بنا به یک سنت، دولت چین برای بر سر مهر آوردن همسایه، قطعاتی از پارچه زرین و زردوزی شده را همراه با نمایندگانی به ایران فرستاد و ۷۳۳ سال بعد، یعنی در سال ۶۲۸ میلادی، هنگامی که هراکلیوس دستگرد را تصرف و غارت کرد، گران بهاترین غنایمی که به دست آورد زردوزی های ایرانی بود و همین روایت تاریخی باعث شد تا این تصور در اذهان بنشیند که برای اولین بار زردوزی از چین به ایران راه یافته، حال آنکه نتیجه کاوش های باستان شناسی در روسیه حکایت از آن دارد که در سده سوم پیش از میلاد زردوزی و تولید پارچه های زرین در ایران رواج داشته و ایرانیان به وسیله نخ های زرین که به ظرافت تابیده شده بود تصویر برگ مو و پیچک را بر روی پارچه پشمی دوخته و در قرن های بعد سوزن دوزی های بیزانس، همسایه ایران، تقلیدی از فراورده های ایران بود منتها با مرغوبیتی بیشتر و رنگ هایی خیره کننده.

با هجوم مغول ها، عناصر هنر چینی نیز به زردوزی ایران راه یافت و اگرچه هیچ اثری از زردوزی های این دوره در دست نیست، ولی ادامه آن قطعاً به قرن پانزدهم، شانزدهم و هفدهم میلادی کشیده چنان که شاردن در سیاحت نامه خود بارها ظرافت زردوزی ها، گل دوزی های ایرانی را که به زعم خودش برتر از گلدوزی های اروپاییان و ترکان بوده ستوده است.

زردوزی چیست؟

زردوزی که در نقاط مختلف ایران به کم دوزی، گلدوزی، برودری دوزی و کمان دوزی شهرت دارد، در گذشته تولید آن در بیشتر نقاط ایران رواج داشت ولی هم اینک استان هرمزگان و به ویژه شهرهای بندر لنگه، بندر عباس و میناب از مراکز عمده تولید آن به حساب می آیند. شعبه ای از هنر ظریف رودوزی EMB ROTDERY است.



گلابتون Golab (e a) tun طلائی است که از حدیده کشیده و به هیئت ریسمان های باریک ساخته باشند. گلابتون دوزی نوعی دوزندگی است که جنبه تزئینی دارد و در آن نخ گلابتون به کار می رود.

در حال حاضر گلابتون دوزی با الیاف طلا به هیچ وجه در ایران رایج نیست و گلابتون دوزان به جای استفاده از نخ طلا، از نخ هایی که دارای روکش فلزی زرد یا

سفید است و عمدتاً در کشور پاکستان تولید می‌شود، استفاده می‌کنند و به کمک قلاب، نقوش متنوعی را که اکثراً نیز ملهم از بینش‌ها و برداشتهای شخصی‌شان است بر روی پارچه می‌دوزند.

تولیدکنندگان اصلی مصنوعات گلابتون‌دوزی شده در استان هرمزگان، بیشتر زنان و دختران خانه‌دار هستند و به‌طور کلی در شهرهای بندر لنگه، بندر عباس، میناب و اکثر نقاط روستایی شهرستان‌های یاد شده کمتر خانواده‌ای را می‌توان یافت که زنان و دختران آن با هنر گلابتون‌دوزی آشنایی نداشته باشند.

یک کارگاه وابسته به سازمان صنایع دستی ایران نیز از بهمن ماه ۱۳۵۵ فعالیت خود را در بندر لنگه آغاز نموده و از طریق آموزش علاقه‌مندان کوشیده است موجبات رشد این هنر را فراهم سازد.

گرچه در کلیه مناطق استان هرمزگان استفاده از شلوارهای زنانه با دمپای گلابتون‌دوزی شده و نیز پیراهن‌های زنانه با سر آستین، پیش سینه و دور یقه گلابتون رواج دارد و علاوه بر این از مصنوعات تزئین شده به‌وسیله گلابتون به عنوان سجاده، جلد قرآن، رویه پشتی، رویه کوسن، لبه پرده، دیوارکوب و... استفاده می‌شود. با وجود این شکل و نوع محصول بستگی به سلیقه و نظر مشتری دارد و مرسوم این است که تولیدکنندگان بعد از اخذ سفارش، ابتدا پارچه را که معمولاً از جنس کرپ ناز و دارای رنگ سبز، مشکی، زرشکی، زرد، فیروزه‌ای، نارنجی و... است بر مبنای الگوی مورد درخواست مشتری بریده و ابتدا با کمک کارین‌های رنگی نقش درخواستی سفارش‌دهنده را (که گاهی نیز از سوی خود وی ارائه می‌شود، ولی در بیشتر اوقات از میان طرح‌های موجود در نزد هنرمندان انتخاب می‌گردد) بر روی آن کپی می‌کنند.

در مرحله بعد، پارچه را بر روی لبه دایره‌ای چوبی که کم یا کمان نام دارد قرار داده و اطراف آن را به‌وسیله یک تسمه چرمی، یا زهواری چوبی که حالت دایره داشته و قطرش به وسیله یک پیچ کم و زیاد می‌شود محکم می‌کنند و پارچه را از اطراف می‌کشند تا همانند پوسته‌ای بر روی مساحت



دایره چوبی قرار گیرد سپس هنرمند به کمک سوزن‌های خاصی که دارای نوک برجسته است و اصطلاحاً قلاب نامیده می‌شود کار گلابتون‌دوزی را آغاز نموده و به کمک قلاب و نخ‌هایی که دارای روکش فلزی به رنگ نقره‌ای یا طلایی است عمل دوخت را انجام می‌دهد.

گلابتون دوزی همانند سایر رشته‌های صنایع دستی فروعی نیز دارد که اگرچه در حال حاضر گستردگی چندانی نداشته و دست‌اندرکاران آن بسیار محدود است، با وجود این هنوز کاملاً از رمق نیفتاده با اندک حمایتی قادر به تولد دوباره و ادامه حیات خود به عنوان یک عامل مکمل اقتصادی است. این رشته‌های فرعی که کماکان در آنها از ابزار کاری ساده و ابتدایی استفاده به عمل می‌آید و دقت و مهارت هنرمند باعث به وجود آمدن محصولی جدید می‌شود عبارت است از:

خوس دوزی

این هنر که به کمک نوارهای نقره‌ای باریک و بر روی پارچه توری ریز بافت (پارچه شیشه‌ای) تجلی می‌یابد و بر روی پارچه ستاره‌هایی فلزی می‌نشانند برای تزئین مقنعه، جلبیل (روسری کوچک) یا دستار (چادر زنانه) به کار می‌رود و معمولاً پارچه مصرفی را رنگ سیاه و ندرتاً رنگ‌های سبز یا زرشکی تشکیل می‌دهد و هر دو روی پارچه شکلی یکسان دارد.

بادله دوزی

این هنر که در پاره‌ای از نقاط استان هرمزگان قالی‌بافی نیز نامیده می‌شود عبارت است از به هم پیوستن چند نوع زری به یکدیگر، به گونه‌ای که زری بزرگ در وسط و زری‌های کوچک در اطراف آن قرار گیرند.

از بادله که به شکل نوارهایی با پهنای ۱۵ سانتی‌متر تولید می‌شود، برای لبه شلوارهای زنانه استفاده به عمل می‌آید شلوارهای بادله‌دوزی شده که معمولاً مخصوص استفاده نو عروسان جنوبی است و گاهی در مراسم عروسی، سایر زنان نیز از آن استفاده می‌کنند دارای دکمه‌هایی با نخ ابریشمین هست و با شیری که در بغل ساق پا دارد باز و بسته می‌شود.

کمه‌دوزی نوعی رودوزی سنتی است که با نخ «گلابتون» انجام می‌شود. جنس این نخ طبیعی و دارای روکش فلزی زرد یا سفید است. از این نخ با کمک قلاب، نقوش متنوعی را روی پارچه می‌دوزند.

در استان هرمزگان از پارچه‌های گلابتون دوزی شده برای دوختن لباس‌های محلی مانند شلوار بندری و کندوره (نوعی پیراهن زنانه) و چادر و روسری استفاده می‌شود. گلابتون دوزی غالباً روی لباس، یقه، پیراهن، آستین و لبه آستین انجام می‌شود. ابزار کار کمه دوزی عبارت است از:

■ حلقه چوبی بزرگ مانند الک که به آن «کمان» و در زبان محلی کم می‌گویند که پارچه بر روی آن کشیده و محکم بسته می‌شود.

■ یک میل، قلاب‌بافی شماره ۱۲ یا ۱۳

■ نخ گلابتون که می‌تواند طلایی، نقره‌ای و یا در رنگ‌های دیگر باشد

■ پارچه از جنس کتان، پنبه، وال، حریر، کرپ ناز، شالمز، پولیستر در رنگ‌های متنوع و شاد

روش کار:

پارچه را روی کم می‌کشند، دور دایره را محکم با بند یا کش می‌بندند. بعد از این که پارچه روی کمان محکم شد، نقش را روی آن می‌کشند. طرح گلابتون می‌تواند بسیار متنوع باشد معمولاً بر مبنای سلیقه مشتری یا از روی طرح‌های آماده توسط کاربن روی پارچه منتقل می‌شود و یا توسط ذهن خلاق هنرمند بر روی پارچه کشیده می‌شود.

روش دوخت به این شکل است که هنرمند نخ گلابتون را در زیر کار با دست می‌گیرد و با دست دیگر که در روی کار قرار دارد توسط قلاب نخ را می‌گیرد و از زیر کار به روی پارچه می‌کشد و با انتخاب محل قلاب زدن بعدی، نخ در روی پارچه کشیده و دوخته می‌شود. شکل ساده دوخت زدن شبیه به یک خط زنجیره زنجیره است.

با کنار هم قرار گرفتن این دوخت‌های ظریف بر روی پارچه، طرح زیبایی روی پارچه منتقل می‌شود.

زنان هنرمند هرمزگانی با مهارت و سرعت خاصی این کار را انجام می‌دهند و طرح‌هایی با ظرافت کم‌نظیر خلق می‌کنند.

معمولاً هنرمندان در حین کار از منجوق و یا پولک هم استفاده می‌کنند که باعث زیباتر شدن و تنوع بخشیدن به طرح می‌شود.

در هر طرح معمولاً از یک، دو و یا چند رنگ گلابتون با توجه به سلیقه هنرمند استفاده می‌شود و همان پارچه را برای دوخت شلوار و پیراهن و شال و روسری و چادر به کار می‌برند.

تولیدکنندگان اصلی مصنوعات کمه‌دوزی در استان هرمزگان، بیشتر زنان و دختران خانه‌دار هستند و به‌طور کلی در شهرهای بندر لنگه، بندرعباس، میناب و اکثر نقاط روستایی شهرستان‌های یاد شده کمتر خانواده‌ای را می‌توان یافت که زنان و دختران آن با هنر گلابتون‌دوزی آشنایی نداشته باشند.

پوشاک محلی بانوان هرمزگان و خوزستان

تن پوش زنان هرمزگان

آنچه لباس یا تن پوش زنان هرمزگان را زیبایی می بخشد نقش و طرح و رنگ است و پیراهن زنان هرمزگانی گاه بلند تا مچ پا و گاه تا زیر زانو می رسد که از هر منطقه به منطقه ای دیگر متفاوت است. موضوع مهم در لباس زنان هرمزگان نوع پارچه و رنگ آن است که به علت گرمای هوا معمولاً سبک و نازک است تا جریان هوا را به راحتی از میان آن عبور دهد. همچنین در انتخاب رنگ لباس از رنگ هایی مانند آبی، بنفش، صورتی و سبز بیشتر استفاده می شود.

پیراهن:

انواع پیراهن های زنان هرمزگانی کندوره، گون، اشکم، نشته، آستین فراخ، کلوش، عجمی، چینی، گشاد عربی و ساده شلالی نام دارد. کندوره یکی از پیراهن های مشهور زنان بندرعباس و همان پیراهن گاندورا اسپانیایی و اروپایی است که اعراب مسلمان قرن هشتم میلادی به جنوب ایتالیا و اسپانیا بردند.

این لباس بیشتر در نواحی مرکزی و قسمتی از شمال غربی استان هرمزگان به ویژه بندرعباس، بندر خمیر، کنگ و بندر لنگه مورد استفاده قرار می گیرد. این لباس دارای حاشیه نواردوزی پهن در ناحیه دور کمر است و اندامی بودن آن و انتخاب قد تا حد زانو به مدل و دوخت آنها تنوع می دهد و از طرف دیگر باعث نمایان شدن زیبایی شلوارهای بندری می شود و به همین علت رایج ترین پیراهن در بین زنان و دختران جوان بندری است

اغلب رنگ های مورد استفاده برای این پیراهن رنگ های گرم و شادی مانند قرمز، بنفش، سبز، سرخابی، صورتی، نارنجی، زرد و به ندرت آبی فیروزه ای است. علاوه بر کندوره زنان از یک زیر پیراهن سفید فاقد آستین که از جنس پارچه های نازک و نخی و اغلب وال سفید دوخته می شود، استفاده می کنند.



پیراهن کمر چین: یکی از زیباترین و قدیمی‌ترین پیراهن‌های زنان هرمزگان است که نسبت به دیگر لباس‌های استان از قدمت بیشتری برخوردار است. این تن‌پوش در گذشته در بندرعباس، شهرهای اطراف آن من جمله میناب و رودان طرفداران خاصی داشته است.



پیراهن کمر چین در این نواحی پیراهن دورچین (dorcini) نیز خوانده می‌شود. این پیراهن گاه با بالاتنه ساده و یقه گرد دوخته و گاه با برشی دالبری شکل در زیر سینه و یقه هفت که زیر سینه تا خط کارور را چین‌های منظمی می‌دهند. آستین‌های این پیراهن دو تکه بوده که شامل تکه آستین و سرآستین‌ها است. سرآستین‌های این پیراهن را اندازه مچ دست می‌دوزند و با چین‌های ریزی سرآستین‌ها را به آستین وصل می‌کنند.

این پیراهن به همراه شلوار گشاد و خاصی پوشیده می‌شود که گشادی آن از کمر تا دمپا به یک اندازه است و لبه گشادی پایین هر لنگه شلوار بین ۴۰ تا ۵۰ سانتی‌متر می‌رسد و کمر شلوار را لیف‌های دوخته و کش می‌کشند.

این شلوار نمایی مانند دامن به خود می‌گیرد علاوه بر دمپا دو درز پهلوی شلوار را نیز با نوارهای تزئینی، زری و یا با چرخ گلدوزی می‌کردند که نوع تزئینات آن بسته به شهرستان‌های توابع متفاوت است.

شلوار بندری: در استان هرمزگان به نام «شلوار دمپا تنگ» خوانده می‌شود که از مچ پا تا زانو تنگ بوده و از زانو تا کمر حالت لوزی شکل به خود گرفته و کاملاً گشاد و راحت است. شلوارهای بندری را به رنگ‌های سبز و قرمز و زرد، آبی و نارنجی و با

پارچه‌هایی از جنس تترون، پوپلین و چیت برای استفاده روزمره و پارچه‌های کلفت و زری دار مثل اطلس و زربفت و ساتن برای مجالس و عروسی‌ها می‌دوزند. برای راحتی در هنگام پوشیدن دمپای شلوار را به‌طرف داخل پا چاک می‌دهند که با زیپ و یا دکمه‌ای دست‌ساز بسته می‌شود. دمپای شلوارهای بندری از مچ پا تا روی زانو تزئینات بسیار زیبایی دارد که نسبت به تن‌پوش‌ها از تنوع بسیاری برخوردار بوده که از گذشته تاکنون در بین بانوان جایگاه خود را از دست نداده است. تزئینات شلوارهای بندری براساس نوع و محل جغرافیایی دوخت آن اسامی مختلفی دارد که عبارت‌اند از: بادله تمام، ودویی دستی، ودویی چرخی، پولکی، حاشیه‌ای، سرپارچه‌ای، گلابتونی، خوس لنگه‌ای، ودویی اطلسی و نخی.

نقاب در جنوب و هرمزگان



استان هرمزگان که در شرق آن با غالبیت فرهنگ و مردم بلوچ و در مرکز غالبیت با فرهنگ بومی و نژاد مردمی حاصل اختلاط فارس‌ها، بلوچ‌ها، عرب‌ها و سیاهان و تیره‌های آمیخته که گاهی در اثر اعتلاف‌های جمعیتی، هویت‌های جدید شهری همچون بندری و مینایی را به وجود آورده‌اند و تعدادی نژاد کمتر اختلاط یافته نیز دیده می‌شود و در نواحی غربی و جزایر ایرانی خلیج فارس زبان عربی رایج است و مردم آن نیز اکثراً نژادی حاصل از اختلاط را دارند به همین دلیل از نظر پوشاک و مدل و طرح آن با استان سیستان و بلوچستان دارای مشترکاتی می‌باشد. اشتراکات آنها در برقع، سوزن و طرح شلوار، روسری و شال و چادر و پیراهن البته دارای ویژگی‌های خاصی نیز هستند.

برقع: در پوشاک بانوان هرمزگان ملحقاتی وجود دارد که علاوه بر جنبه تزئینی جنبه کاربردی نیز دارد از مهم‌ترین این ملحقات برقع است که نوعی حجاب نیز محسوب می‌شود و اغلب زنان ساحل‌نشین قشم، بندرلنگه، جاسک و بندرعباس از آن استفاده می‌کنند و در مناطقی مانند رودان، حاجی‌آباد و بستک دیده نمی‌شود. زنان هرمزگان علاوه بر لباس از انواع و اقسام زیورآلات که تعدادی از آنها تنها متعلق به استان هرمزگان است برای پوشش و زیبایی استفاده می‌کردند.





چادر

در یک قرن اخیر زنان بندری و هرمزگانی پارچه‌های گوناگونی را از لحاظ جنس، رنگ و طرح مورد استفاده خود قرار دادند که به مرور زمان این پوشاک دستخوش تغییر قرار گرفت. بیشتر چادرها به رنگ‌های قهوه‌ای، خردلی و خاکستری مایل به آبی و دارای طرح‌ها و نقش‌های بسیار زیبا و جذاب است. معمولاً چادر بندری را به دو شیوه می‌بندند (لا نیم لا و کول زدن) در یک روش یک گوشه را با دست بر روی دوش می‌اندازند و طرف دیگر آزاد است و در شیوه دیگر یک طرف چادر را دور سر می‌پیچیدند و گوشه آن را در ناحیه گوش رها می‌کنند.

اورنی

اورنی را با پارچه حریر تهیه می‌کنند. این روسری دارای تزئینات بسیار متنوع به صورت گل‌های ریزودرشت بته‌جقه‌ای، گل بادامی، و غیره بوده که در جلو صورت و سطح داخلی اورنی با پولک و گلابتون و یا بانج‌های طلایی و نقره‌ای گلدوزی می‌کنند و این روسری به علت استفاده راحت‌تر و ساده‌تر نسبت به جلیبل‌های دیگر در رنگ‌های شاد و زنده مانند سبز، قرمز، نارنجی و زرشکی و آبی دوخته می‌شود که اصولاً با لباس هماهنگ است. اورنی را دور سر و صورت می‌پیچند و یک قسمت آن را روی سینه آزاد رها می‌کنند که در اصطلاح محلی به آن کول گفته می‌شود.





لیسی:

شال نخ‌نرم و از جنس‌وال است که با رنگ‌های روشن و شاد تهیه و در تابستان از آن استفاده می‌شود. لیس‌ی شال نسبتاً بزرگی است که زنان هنگام کار یا مهمان‌داری از آن به جای چادر استفاده می‌کنند و به ندرت شک‌بافی در این سرپوش به کار می‌رود.

چادر بندری:

در یک قرن اخیر زنان بندری و هرمزگانی پارچه‌های گوناگونی را از لحاظ جنس رنگ و طرح مورد استفاده خود قرار دادند که به مرور زمان این پوشاک دستخوش تغییر قرار گرفت. پارچه‌هایی که در قرن حاضر در شهرهای بندرعباس، میناب، بندرلنگه به عنوان چادر مورد استفاده است عبارت‌اند از: شیشه، شیشه نیم طاقه، شیشه بند زرد، شیشه بند سبز، شیشه نیم فاق براق، اطلس، کیش، ویل، ژورژت، سوفون، ویل لندنی، ویل گل ابریشمی و غیره. بیشتر چادرها به رنگ‌های قهوه‌ای، خردلی و خاکستری مایل به آبی و دارای طرح‌ها و نقش‌های بسیار زیبا و جذاب هستند.



چادر بندری یکی از زیباترین چادرها در سراسر کشور محسوب می‌شود. طرح رنگ و نوع پارچه منحصر به فرد این چادر زیبایی خاصی را برای آن به وجود آورده است. بیشتر چادرها به رنگ‌های قهوه‌ای خردلی، خاکستری مایل به آبی است که اغلب آنها از کشورهای عربی، هند و پاکستان وارد ایران می‌شوند.



آینه‌دوزی

خوس دوزی: یکی از هنرهای است که برای تزئین جلبیل (جلبیل که نام دیگر آن «توری» می‌باشد، یک نوع پارچه توری سیاه رنگ به ابعاد 2×1 متر است که در گذشته دختران و زنان هرمزگانی به‌عنوان روسری بر روی لچک می‌بستند ولی امروزه در منزل از آن استفاده می‌کنند. جلبیل‌های مشهور بندری عبارت‌اند از کلیبی‌چی، گروگی‌چی، جزیره‌ای، گزین، دریا، توری ابریشمی، ملاف‌ای، شيله کویتی) به‌کار می‌رود. پارچه‌هایی که برای بافت جلبیل خوسی استفاده می‌شود، معمولاً به رنگ‌های سیاه، سفید، سبز و زرشکی هستند و نقوشی که بیشتر در آنها مورد توجه است، نقوش ستارگان ۶، ۸ یا ۱۲ پر، دانه دانه‌ای (دیسکو)، گوشواره‌ای و طرح‌های دیگر می‌باشند اما بهترین نقش متعلق به تصویر شاهین است که به آن گل شاهینی می‌گویند. این جلبیل در بازارهای هرمزگان به تعداد زیادی در مغازه‌ها دیده می‌شود. از جلبیل خوسی به دلیل زیبایی در عروسی‌ها استفاده می‌شود.

