

ساعت	
عملی	نظری
۸	۴



فصل ششم : مدیریت حساب کاربری در سیستم عامل ویندوز 7

- پس از آموزش این فصل، هنر جو می تواند :
- مفهوم حساب کاربری و انواع گروه‌های کاربران را بیان کند.
- حساب‌های کاربری را ایجاد کرده و آن را مدیریت کند.
- انواع مجوزهای حساب کاربری را تعریف و برای هر کاربر تخصیص دهد.
- با شناخت از مفهوم ارث بری، آن را برای زیر پوشه‌ها اعمال کند.
- فایل یا پوشه فشرده سازی یا رمزگذاری کند.

۱-۶- حساب کاربری

سیستم عامل ویندوز برای استفاده مشترک کاربرانی که از یک رایانه استفاده می‌کنند، حساب کاربری ایجاد می‌کند. حساب کاربری برای حفظ امنیت در هنگام کار با سیستم است.

حساب‌های کاربری در حالت کلی به دو دسته تقسیم می‌شوند:

۱- حساب‌های کاربری تعریف شده روی یک رایانه مستقل

۲- حساب‌های کاربری تعریف شده روی رایانه عضو شبکه

نوع دوم حساب کاربری، هنگامی که قصد استفاده از منابع اشتراکی رایانه دیگر یا سرویس دهنده را داشته باشید، کاربرد دارد. بدین ترتیب در صورتی که رایانه شما عضوی از گروه کاری (Work Group) باشد یا در یک دامنه کاری (Domain) قرار داشته باشید، داشتن یک حساب کاربری برای پیوستن به شبکه ضروری است. ایجاد گروه‌های کاربری در سیستم عامل‌های مدیریت شبکه مانند Windows 2000 Professional کاربرد دارد.

گاهی از یک رایانه به صورت اشتراکی استفاده می‌شود، مانند استفاده اعضای یک خانواده از یک دستگاه رایانه. در چنین مواردی ممکن است تنظیمات و علائق یک کاربر با کاربر دیگر متفاوت باشد. به عنوان مثال طرح مورد علاقه یک هنرجو در پس زمینه میز کار سیستم عامل ویندوز، احتمالاً با تصویر مورد علاقه پدرش یکسان نیست. به همین دلیل در سیستم عامل ویندوز، هر حساب کاربری می‌تواند تنظیمات خود را بر روی سیستم اعمال کند. به محض ورود به سیستم با یک حساب کاربری، ویندوز مشخصات سفارشی همان حساب را بر روی سیستم نمایان می‌سازد. به فرایند ورود با مشخصات کاربری، Log on گویند. در واقع از گزینه Log on برای ورود به سیستم با مشخصات کاربری استفاده می‌شود. پرونده‌های شخصی کاربران، تنظیمات سیستم عامل ویندوز، سوابق دسترسی کاربران به پرونده‌ها و سایت‌های اینترنتی، همگی جزء اطلاعات محرمانه‌ای تلقی می‌شوند که هر کاربر می‌تواند با ورود به سیستم عامل ویندوز 7، به آنها دسترسی داشته باشد. هر حساب کاربری دارای دو نوع مشخصه است:

۱- نام کاربری (user name)

۲- گذر واژه (user password)

در صورتی که برای استفاده از سیستم، داشتن حساب کاربری اجباری باشد، قبلاً باید از نام کاربری و گذر واژه خود آگاهی داشته باشید تا بتوانید هنگام ورود به سیستم عامل، خود را معرفی کنید.

در یک رایانه مستقل، کاربران به سه گروه تقسیم می‌شوند :

۱- کاربران مدیر سیستم^۱

۲- کاربران استاندارد^۲

۳- کاربران میهمان^۳

مدیر سیستم، اولین کسی است که سیستم عامل را برپا می‌کند و به نوعی مالک سیستم نیز تلقی می‌شود. مدیر سیستم در رایانه‌های عضو شبکه، جزء گروه کاری مدیران قرار می‌گیرد. در صورتی که با حساب کاربری عضو گروه مدیران، وارد سیستم عامل شوید، از سوی سیستم عامل ویندوز 7 به عنوان مالک سیستم شناخته می‌شوید و از اختیارات مدیر سیستم بهره مند خواهید شد.

به عنوان مثال می‌توانید برنامه جدیدی را نصب کنید و تنظیمات سخت افزار را تغییر دهید. به خاطر داشته باشید که عضو گروه کاری مدیران از اختیارات کامل برای مدیریت سایر کاربران برخوردار است. حساب کاربری مدیر، هیچ گاه نباید حذف، غیرفعال یا قفل شود. یک رایانه می‌تواند چندین حساب کاربری در زیر گروه مدیران داشته باشد.

گروه کاربران استاندارد شامل کاربرانی است که می‌توانند وظایف عمومی زیر را انجام دهند.

۱- اجرای برنامه‌ها

۲- باز کردن اسناد

۳- ایجاد پوشه

۴- تغییر گذر واژه و تصویر کاربر خویش (در صورتی که مجوز آن توسط مدیر سیستم حذف نشده

باشد).

۱- Administrator Users

۲- Standard Users

۳- Guest Users

نکته

- ۱- به طور کلی کاربر استاندارد نمی‌تواند وظایفی که روی کاربران دیگر یا مسائل امنیتی سیستم تأثیر داشته باشد را انجام دهد.
- ۲- ممکن است با ورود به سیستم عامل ویندوز با حساب کاربری استاندارد، بعضی از برنامه‌ها به درستی کار نکنند. در این صورت برای کارکرد صحیح برنامه، باید گروه حساب کاربری را به صورت موقت یا دائم به گروه مدیران سیستم تغییر دهید.
- ۳- سیستم عامل ویندوز توصیه می‌کند که برای حفظ امنیت سیستم، حساب کاربری استاندارد ایجاد و با آن کار کنید.

حساب میهمان^۱ به وسیله کاربرانی استفاده می‌شود که دارای هیچ یک از حساب‌های کاربری استاندارد یا مدیر سیستم نیستند. نام کاربری این حساب Guest است و نمی‌توان حساب‌های کاربری متعدد میهمان ایجاد کرد. حساب میهمان برای ورود به سیستم نیازی به گذر واژه ندارد. به همین دلیل برای ورود به سیستم و دسترسی به اینترنت مناسب است. کاربری که با حساب میهمان وارد سیستم عامل ویندوز شده است نمی‌تواند برای ورود، گذر واژه‌ای را به حساب کاربری خود تخصیص دهد. سیستم عامل ویندوز ۷ به منظور حفظ امنیت، حساب میهمان را به صورت پیش فرض غیر فعال می‌کند ولی در صورت لزوم می‌توان آن را فعال کرد.

هنگام نصب سیستم عامل ویندوز 7 حداقل یک حساب کاربری عضو گروه مدیر سیستم با نام دلخواه ایجاد می‌شود. وجود حساب کاربری استاندارد و فعال بودن حساب میهمان در یک سیستم اختیاری است. حساب‌های کاربری استاندارد باید به وسیله مدیر سیستم به وجود آیند.

کنجکاو

چگونه می‌توانید از فعال یا غیر فعال بودن حساب کاربری میهمان اطلاع پیدا کنید یا حساب کاربری میهمان در سیستم عامل ویندوز را فعال کنید.

مشخصات اختیارات حساب‌های کاربری در جدول ۶-۱ خلاصه شده است.

حساب کاری استاندارد	حساب کاری مدیر	
	✓	نصب برنامه و سخت افزار جدید
	✓	اعمال تغییرات اساسی در سیستم
	✓	دسترسی به پرونده‌های غیر محرمانه و خواندن آنها
	✓	ایجاد و حذف حساب‌های کاربری
	✓	تغییر حساب‌های کاربری سایر کاربران
	✓	تغییر نام و نوع حساب کاربری خود
✓	✓	تغییر تصویر نمایشی خود در هنگام ورود
✓	✓	ایجاد، تغییر یا حذف گذر واژه

۶-۲- مدیریت حساب‌های کاربری

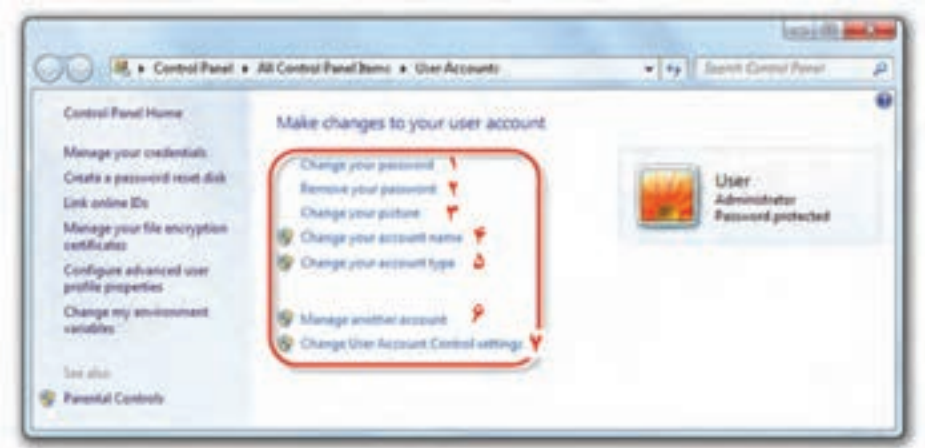
برای مشاهده حساب‌های کاربری با عضو گروه مدیران سیستم وارد سیستم عامل ویندوز 7 شوید. سپس یکی از دو روش زیر را اجرا کنید :

۱- منوی start عبارت user Account را در کادر جستجو و اجرا تایپ کنید و کلید Enter را فشار دهید.

۲- پنجره control panel سیستم عامل ویندوز را باز کنید و گزینه‌های آن را با نمایه‌های small

Icon مشاهده کنید. سپس روی گزینه user Accounts دوبار کلیک کنید تا پنجره‌ای مانند شکل ۶-۱ ظاهر

شود.



شکل ۱-۶

همان‌طور که مشاهده می‌کنید این پنجره امکاناتی برای مدیریت حساب‌های کاربری و مجوزهای آن‌ها در اختیار ما قرار می‌دهد. در شکل فوق، یک حساب مدیر سیستم به نام user وجود دارد عبارت Administrator در زیر نام کاربری نشان دهنده آن است که حساب کاربری به گروه مدیر سیستم تعلق دارد. عبارت password protected بیان‌کننده وجود واژه برای ورود به سیستم عامل ویندوز 7 با این حساب کاربری است. گزینه‌های قابل تنظیم این پنجره به ترتیب شماره مقابل آنها به شرح زیر است:

۱- با کلیک روی این عبارت می‌توانید گذر واژه در نظر گرفته شده را تغییر دهید. در پنجره مربوطه، گذر واژه فعلی و گذر واژه جدید پرسیده می‌شود. برای جلوگیری ورود اشتباه گذر واژه جدید باید آن را دوبار تایپ کنید. بدین ترتیب در واقع آن را تایید نیز کرده‌اید. هم‌اکنون کافی است روی change password کلیک کنید تا گذر واژه جدید، جایگزین گذر واژه قبلی شود.

۲- با کلیک روی این عبارت می‌توانید گذر واژه در نظر گرفته شده را حذف کنید. در صورت حذف گذر واژه، کاربر برای ورود به سیستم نیازی به وارد کردن گذر واژه نخواهد داشت.

۳- با کلیک بر روی این عبارت می‌توانید تصویری را که برای حساب کاربری در نظر گرفته شده تغییر دهید. در پنجره مربوطه می‌توانید با کلیک بر روی گزینه Browse for more picture تصویر دلخواه را به مجموعه تصاویر اضافه و آن را برای حساب کاربری استفاده کنید.

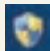
۴- با کلیک روی این عبارت می‌توانید یک نام جدید برای حساب کاربری انتخاب کنید.

۵- با کلیک بر روی این عبارت می‌توانید نوع حساب کاربری خود را تغییر دهید. به عنوان مثال می‌توانید حساب کاربری فعلی را که از نوع مدیر است به استاندارد تغییر دهید. گزینه‌های ۶ و ۷ در ادامه همین فصل توضیح داده شده است.

پژوهش

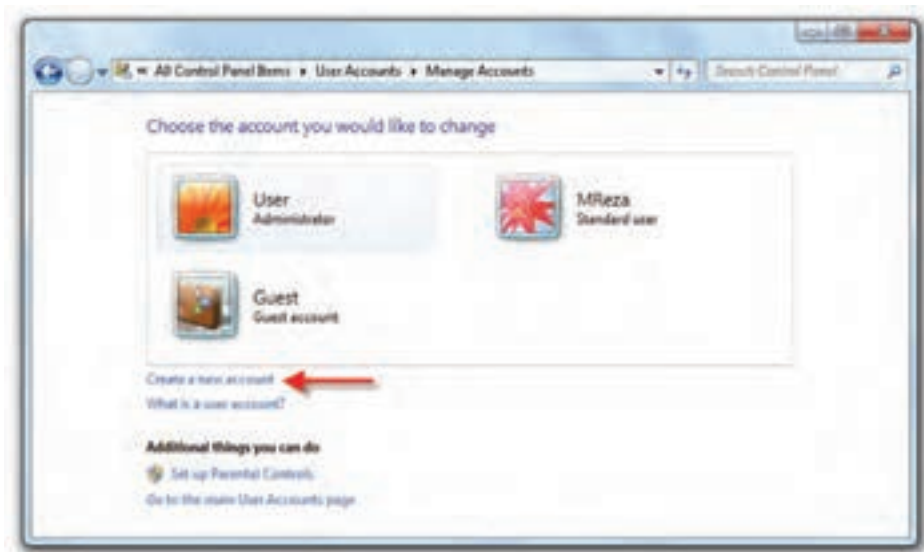
آیا امکان تبدیل حساب کاربری نوع استاندارد به نوع مدیر وجود دارد؟

پژوهش

وجود علامت  در کنار چهار گزینه آخر به چه مفهوم است؟

مشاهده، ایجاد و حذف حساب کاربری

برای مشاهده حساب‌های کاربری فعال در سیستم عامل ویندوز، در پنجره شکل ۱-۶ روی گزینه manage another account کلیک کنید. پنجره ای مانند شکل ۲-۶ نمایان می‌شود.

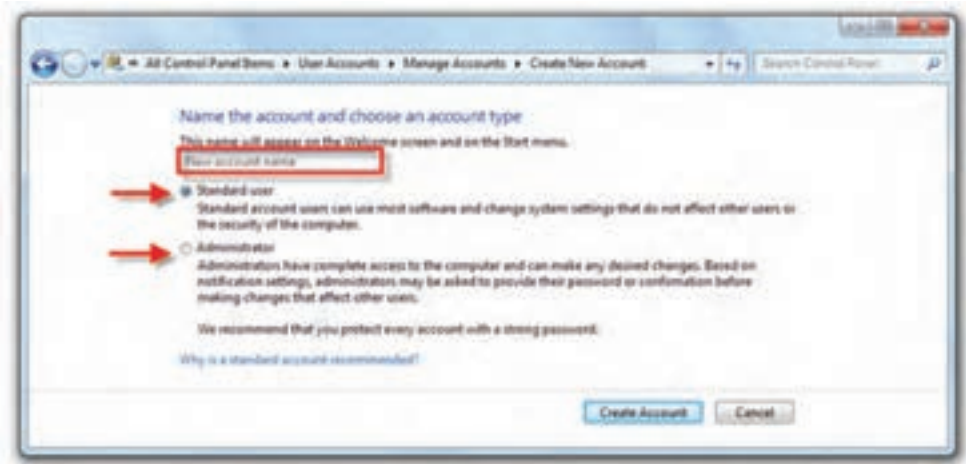


شکل ۲-۶

در این پنجره، سه حساب کاربری به نام‌های user از نوع مدیر سیستم، MReza از نوع استاندارد و حساب کاربری میهمان به نام Guest مشاهده می‌کنید.

برای ایجاد حساب کاربری جدید، روی گزینه create a new account کلیک کنید. هم اکنون پنجره‌ای

مانند شکل ۳-۶ ظاهر می‌شود. نام حساب کاربری را درون کادر new account name تایپ کنید. در ادامه باید نوع حساب کاربری را انتخاب کنید. حساب کاربری جدید می‌تواند استاندارد (standard) یا عضو گروه مدیر (Administrator) باشد. در پایان روی دکمه create Account کلیک کنید تا حساب کاربری جدید ساخته شود.



شکل ۳-۶

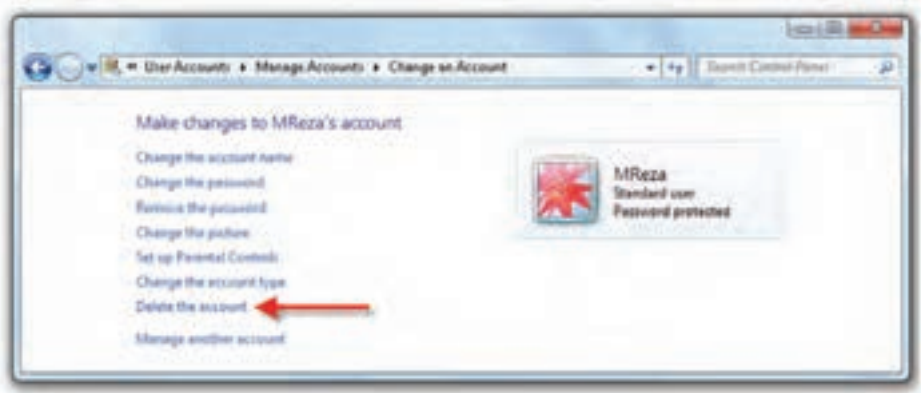
تمرین

یک حساب کاربری جدید با نام حساب کاربری Admin و گذر واژه New user متعلق به گروه مدیران سیستم به وجود آورید. تصویر نمایشی آن را هم به دلخواه انتخاب کنید.

پژوهش

آیا می‌توان دو حساب کاربری با نام کاربری یکسان به وجود آورد؟

برای حذف یک حساب کاربری، در پنجره نمایش داده شده در شکل ۲-۶، روی حساب کاربری مورد نظر کلیک کنید. پنجره ای مانند شکل ۴-۶ ظاهر می‌شود. همانگونه که در شکل ۴-۶ نشان داده شده است، می‌توانید با کلیک بر روی گزینه Delete the account، حساب کاربری انتخاب شده را حذف کنید. با حذف حساب کاربری، سیستم عامل ویندوز می‌تواند پرونده‌ها و تنظیمات حساب کاربری را نیز حذف نماید.



شکل ۴-۶

نکته

حذف حساب کاربری مدیر تنها زمانی امکان پذیر است که حداقل یک حساب کاربری دیگر از گروه مدیران سیستم، وجود داشته باشد.

۳-۶- کنترل حساب کاربری (User Account Control)

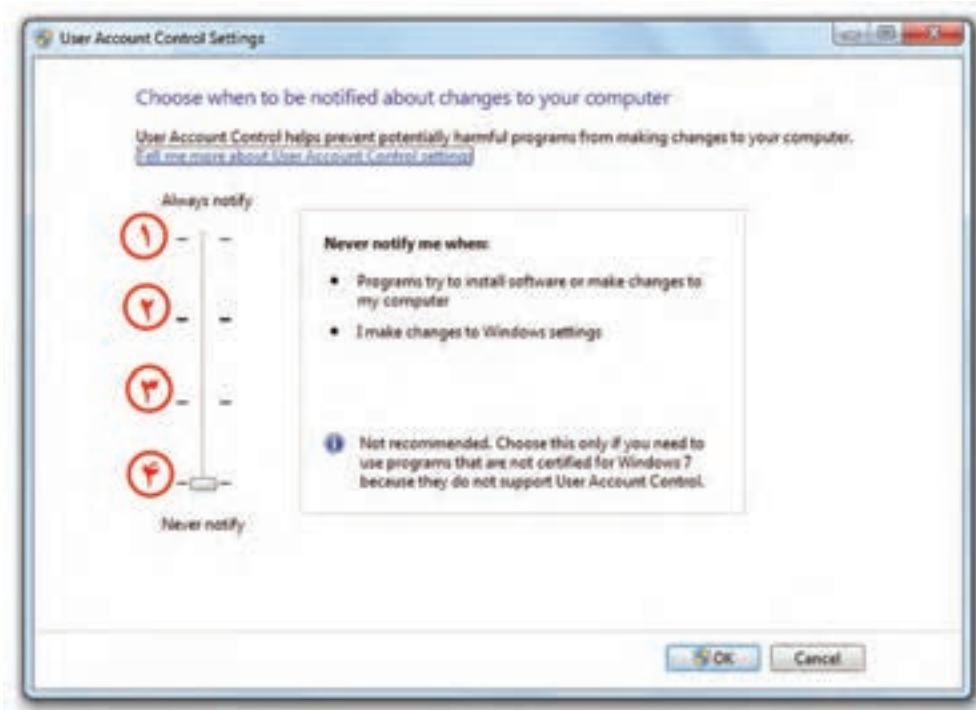
کنترل حساب کاربری که به اختصار 'UAC' نامیده می‌شود، رایانه را در مقابل نرم افزارهای مخرب و نفوذ دیگران محافظت می‌کند. هر زمان که برنامه‌ای قصد انجام یک تغییر مهم در سیستم عامل را داشته باشد، این بخش تغییرات را به شما اطلاع می‌دهد و از شما تأیید می‌گیرد. به این ترتیب می‌توانید جلوی تغییرات ناخواسته در سیستم عامل ویندوز 7 را بگیرید. تغییر سطح اطلاع‌رسانی امنیتی در بخش کنترل حساب کاربری صورت می‌گیرد. برای ورود به این بخش باید با حساب کاربری عضو گروه مدیر، وارد سیستم عامل ویندوز 7 شوید.

● روش‌های دسترسی به پنجره کنترل حساب کاربری (user Account control Setting)

۱- در منوی start عبارت user control را با UAC را در کادر جستجو و اجرا تایپ کنید و کلید Enter را فشار دهید.

۲- پنجره control panel را باز کنید و گزینه‌های آن را با نمایه small Icon مشاهده کنید. سپس روی گزینه user Account کلیک کنید. سپس روی عبارت change user Account control settings کلیک کنید.

هم اکنون محیط Action Center مانند پنجره شکل ۶-۵ ظاهر می شود.



شکل ۶-۵

نوار لغزان نشان داده شده در شکل ۶-۵ را می توانید به یکی از موقعیت های ۱ تا ۴ جابجا کنید. با جابجایی دکمه لغزان عبارت درون کادر نیز تغییر می کند. هر چند این دکمه لغزان بالاتر باشد، حساسیت سیستم عامل ویندوز نسبت به تغییرات سیستم بیشتر خواهد بود. چهار سطح قابل انتخاب در این پنجره به ترتیب شماره، به شرح زیر است:

۱ — Always notify: این گزینه بالاترین وضعیت دکمه لغزنده است و باعث ایجاد امن ترین وضعیت سیستم می شود. در این حالت هر برنامه یا کاربری که بخواهد تغییری در سیستم عامل ویندوز به وجود آورد، یک کادر تایید ظاهر می شود. در صورت تایید کاربر مدیر، تغییرات انجام خواهد شد. در صورتی که شما کاربر استاندارد باشید و حساب کاربری مدیر شما دارای گذر واژه باشد، برای تایید تغییرات، باید آن را وارد کنید. ولی اگر با کاربر مدیر وارد ویندوز شده باشید نیازی به وارد کردن گذر واژه نخواهید داشت. نمونه ای از کادر تایید در شکل ۶-۶ نشان داده شده است. برای تایید تغییرات باید روی دکمه Yes کلیک کنید.



شکل ۶-۶

۲- Default- notify me only when programs try to make changes to my computer :

این سطح حالت پیش فرض سیستم عامل ویندوز 7 است . در این حالت هنگامی که برنامه ای غیر از سیستم عامل ویندوز بخواهد تغییراتی در سیستم عامل انجام دهد و یا برنامه ای نصب کند، باید کادر تایید را با کلیک روی دکمه Yes بپذیرد. در هنگام نمایش کادر پرسش، تمام میز کار کم نور (قفل) می شود و تا کاربر به سوال جواب ندهد، کار ادامه پیدا نمی کند.

۳- notify me only when programs try to make changes to my computer(do not dim my desktop) :

این حالت امنیتی مانند وضعیت قبل است . با این تفاوت که با فعال کردن آن، در هنگام نمایش کار، میز کار قفل نمی شود . در نتیجه هنگام ظاهر شدن این پیغام، قادر خواهید بود کارهای دیگری هم انجام دهید. این انتخاب منجر به ایجاد مشکل امنیتی در سیستم می شود. زیرا ما به یک برنامه اجازه داده ایم تا به UAC دسترسی پیدا کند.

۴- Never notify :

انتخاب این گزینه باعث غیر فعال شدن مرکز کنترل حساب کاربری می شود و هیچ گاه پیامی برای مدیر ظاهر نمی گردد و برای کاربر استاندارد هر تغییری که نیاز به کاربر مدیر دارد به طور خودکار غیر قابل دسترس خواهد بود. زمانی که شما این گزینه را انتخاب می کنید باید سیستم را مجدداً راه اندازی (Restart) کنید تا تغییرات اعمال گردد. ضمناً کاربرانی که به عنوان مدیر بعد از غیر فعال کردن UAC وارد ویندوز می شوند برای

همیشه دارای مجوز مدیریتی خواهند بود.

نکته

برای فعال یا غیر فعال کردن UAC باید سیستم را راه اندازی مجدد کنید. تغییر سطح اطلاع رسانی امنیتی نیازی به راه اندازی مجدد سیستم عامل ویندوز ندارد.

تمرین

سطح اطلاع رسانی امنیتی حساب کاربری خود را مشاهده و آن را روی امن ترین وضعیت ممکن تنظیم کنید.

پژوهش

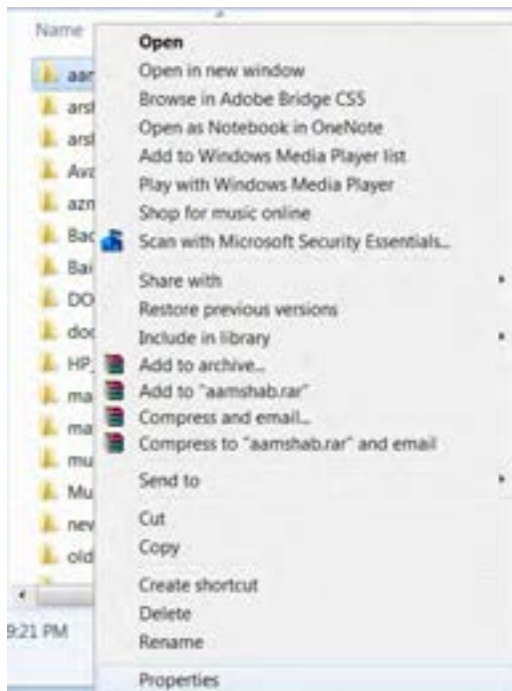
۱- تفاوت گزینه دوم و سوم را با دقت بررسی کنید و نتیجه را برای هم کلاسی های خود شرح دهید.

۲- در کادر شکل ۶-۶ نشانه شکل  را مشاهده می کنید. این نشانه ممکن است به یکی از شکل های , , یا شکل  نیز ظاهر شود. تفاوت نشانه ها را بررسی کنید.

۶-۴ مجوزهای حساب های کاربری

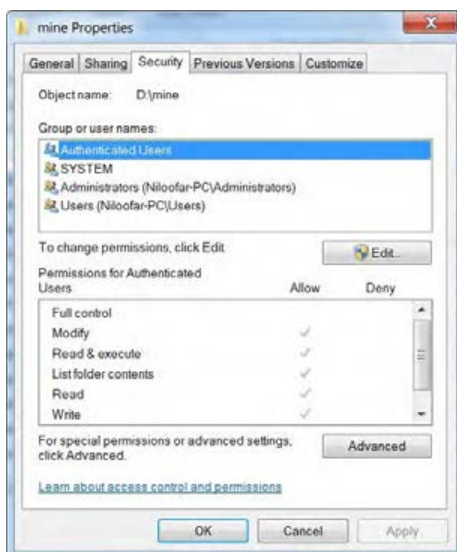
سیستم عامل ویندوز 7، برای فایل ها و پوشه ها مجوزهایی (Permissions) تعریف کرده است برای اعمال این مجوزها مراحل زیر را طی کنید:

۱- روی فایل یا پوشه مورد نظر کلیک راست کرده، سپس گزینه properties را انتخاب کنید (شکل ۶-۷).



شکل ۶-۷

۲- در کادر مشخصات، وارد زبانه security شوید (شکل ۶-۸).



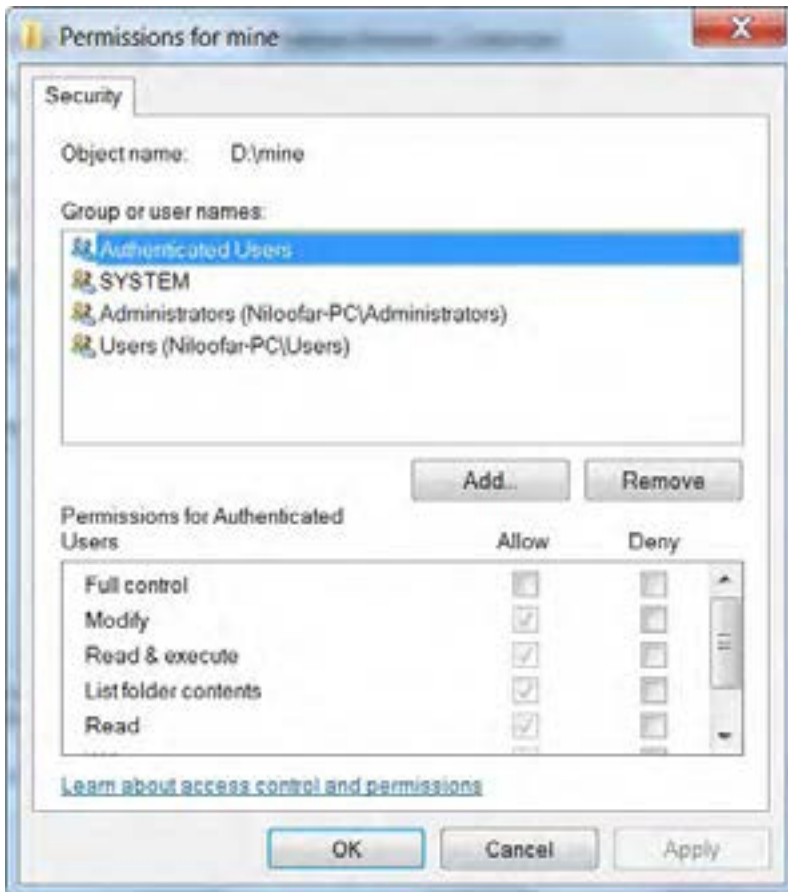
شکل ۶-۸

در این شکل، دو قسمت اصلی برای تعیین کاربر و مشخص نمودن مجوزهای دسترسی برای آن کاربر وجود دارد. برای ایجاد مجوز یا تعیین محدوده کاری برای یک حساب کاربری، باید نام آن را در قسمت Group or user name انتخاب کنید.

نکته

اگر کاربر خاصی در این لیست وجود نداشت با انتخاب گزینه Edit وارد کادر محاوره‌ای شده و با استفاده از دکمه Add نام کاربر را به این لیست اضافه می‌کنید.

۳- برای تعیین محدوده کاری و مجوز به کاربر مشخص شده با زدن دکمه Edit وارد پنجره جدیدی شده و کنار هر کدام از مجوزها که لازم می‌باشد علامت می‌زنید (شکل ۶-۹).



شکل ۶-۹



نکته

دو گزینه Deny و Allow برای تعیین مجوز می‌باشد.
 Allow به معنای این است که کاربر یا گروه آن مجوز را دارد و Deny به معنای این است
 که کاربر یا گروه مجوز مربوطه را ندارد.

۵-۶- انواع مجوزها

همان‌طور که در مبحث قبلی مشاهده کردید، مجوزهایی برای تخصیص به یک کاربر وجود دارد این مجوزها در دو دسته استاندارد و خاص تعریف شده‌اند.

بعضی از مجوزهای استاندارد مهم به شرح زیر هستند :

۱- Read : در این حالت می‌توان محتویات فایل یا پوشه، یا حتی مجوز دسترسی به آن‌ها را مشاهده کرد.

به‌طور کلی هر چیزی که قابل دیدن و مشاهده باشد با این مجوز قابل دسترسی است.

۲- Write : به کمک این مجوز می‌توان محتویات یک فایل را تغییر داد. همچنین می‌توان فایلی ایجاد

کرده یا داخل پوشه‌ای، زیر پوشه ساخت. لازم است بدانید که با داشتن این مجوز نمی‌توان فایل یا پوشه‌ای را حذف کرد.

۳- List Folder contents : با این مجوز می‌توان محتویات پوشه را مشاهده کرد اما امکان تغییر یا

حذف درون آن وجود ندارد. هم‌چنین می‌توان فایل یا پوشه را اجرا کرد.

۴- Read & Execute : با این مجوز علاوه بر داشتن امکانات Read، می‌توان فایل اجرایی را اجرا

کرد.

۵- Modify : با این مجوز، علاوه بر داشتن تمامی امکانات یاده شده، می‌توان فایل یا پوشه را در صورت

نداشتن زیر پوشه، حذف کرد .

۶- Full control : علاوه بر داشتن اختیارات Modify می‌توان مجوز دسترسی دیگر کاربران را به فایل

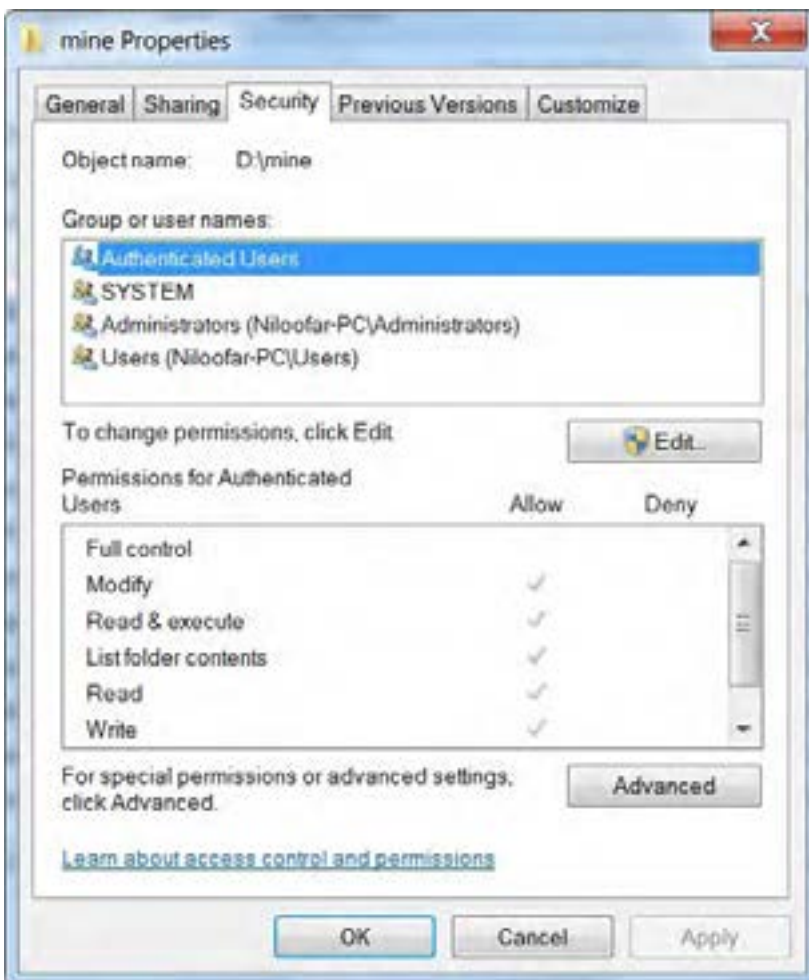
یا پوشه مربوطه تغییر داد.

نکته

اعضای گروه Administrator از قاعده Full control مستثنی هستند، یعنی چه دارای مجوز Full control باشند یا نباشند، می‌توانند مجوزهای دیگران را تغییر دهند.

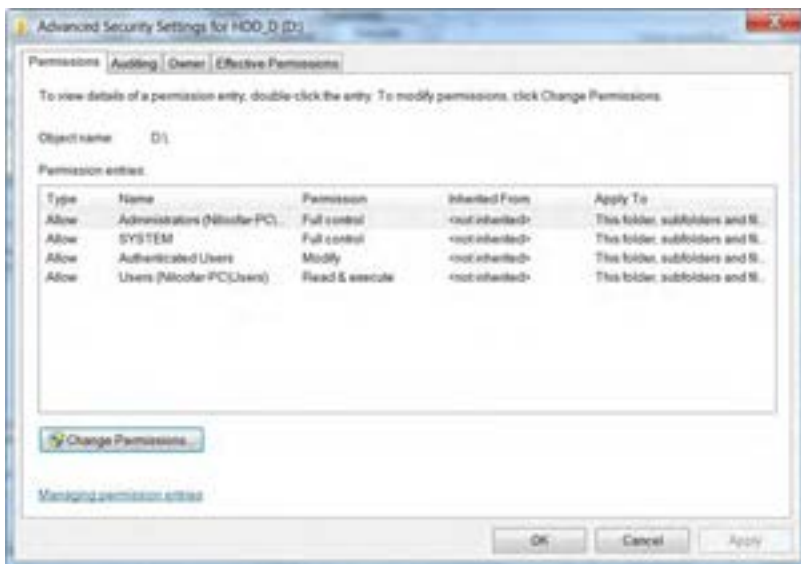
Special permission: با کمک این گزینه می‌توان مجوزهای دقیق‌تری را برای کاربر تعیین کرد. برای کار با این گزینه و تعیین این گونه مجوزها در شکل زیر روی دکمه Advanced کلیک کنید (شکل

۶-۱۰).



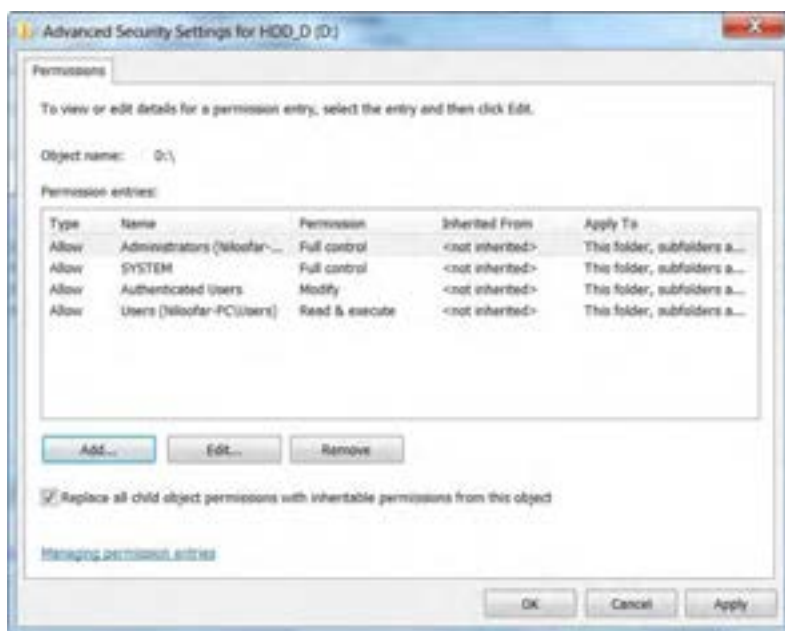
شکل ۶-۱۰

سپس با باز شدن کادر محاوره، گزینه change permissions را انتخاب کنید (شکل ۶-۱۱).



شکل ۶-۱۱

می‌توانید با انتخاب گزینه Edit مجوزها و محدودیت‌ها را تغییر دهید (شکل ۶-۱۲).



شکل ۶-۱۲

۶-۶- ارث بری مجوزها

یکی از نکات مهم در مجوزهای دسترسی خاصیت ارث بری است. بدین معنی که مجوزهای تعیین شده برای یک پوشه (پوشه بالایی) به زیر پوشه آن نیز می‌رسد.

همان‌طور که در شکل قبلی مشاهده می‌کنید با علامت دار نمودن گزینه:

Replace all child object permission with inheritable permission from this object.

تمامی مجوزهای موجود به زیر پوشه معین شده اعمال می‌شود.

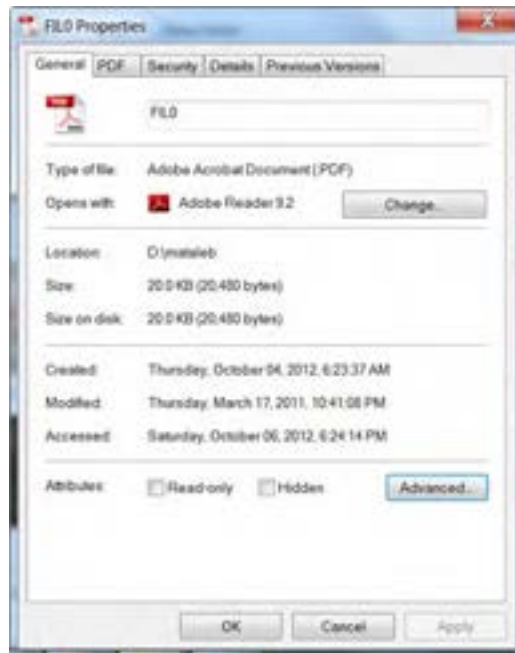
۶-۷- فشردن سازی و کد کردن فایل‌ها

یکی از امکانات فایل سیستم NTFS فشردن سازی و رمز دار کردن فایل‌ها می‌باشد. فشردن سازی برای کم کردن حجم فایل‌ها و رمز دار کردن برای حفاظت فایل‌ها می‌باشد.

برای انجام فشردن سازی یا رمز نگاری باید:

۱- روی فایل مورد نظر کلیک راست کرده و گزینه Properties را انتخاب کنید.

۲- در زبانه General در قسمت Attributes روی دکمه Advance کلیک کنید (شکل ۶-۱۳).



شکل ۶-۱۳

در پنجره Advance Attributes، با علامت دار کردن دو گزینه مشخص شده در شکل، به ترتیب فشرده سازی (۱) و رمز نگاری (۲) فایل اعمال می شود. (امکان انتخاب هر دو با هم وجود ندارد) (شکل ۶-۱۴)



شکل ۶-۱۴

۶-۸- زبان تخصصی

With user account , several people can easily share a single computer. Each person can have a separate user account with unique setting and preferences, such as a desktop background or screen saver. user a accounts control which files and programs users can access and what types of changes users can make to the computer. typically, you'll want to create standard accounts for most computer users .

خودآزمایی

- ۱- کاربران در سیستم عامل ویندوز 7 به چند گروه تقسیم شده‌اند و هر گروه چه مجوزهایی دارند؟
 - ۲- تفاوت حساب کاربری از نوع مدیر سیستم با حساب کاربری استاندارد چیست؟
 - ۳- با نصب سیستم عامل ویندوز 7، چند حساب کاربری به صورت خودکار به وجود می‌آید؟ آیا همگی فعال هستند؟
 - ۴- با ایجاد هر حساب کاربری جدید، چه اتفاقاتی در سیستم رخ می‌دهد؟ با ایجاد یک حساب کاربری جدید، این موضوع را تحقیق کنید.
 - ۵- یک حساب کاربری جدید هم نام خود عضو گروه استاندارد ایجاد کنید و گذر واژه آن را برابر کد ملی خود انتخاب نمایید.
 - ۶- کدام یک از جملات زیر صحیح و کدام یک اشتباه است. دلیل جملات اشتباه را بیان و آن‌ها را اصلاح کنید.
- الف) کاربری که با حساب کاربری استاندارد وارد سیستم عامل ویندوز 7 شده است، می‌تواند یک حساب کاربری جدید را ایجاد کند.
- ب) کنترل حساب کاربری در سیستم عامل ویندوز 7 به اختصار UCA نامیده می‌شود.
- ج) مرکز کنترل حساب کاری در سیستم عامل ویندوز 7 را نمی‌توان غیر فعال کرد.
- د) برای ورود به پنجره کنترل حساب کاربری باید روی گزینه user control در control panel سیستم عامل ویندوز 7 کلیک کنید.