

فصل ۳ زندگی در نواحی دیگر جهان



کشورهای همسایه (۱)

پیش‌تر آموختید که در هر شهر یا روستا، افرادی در همسایگی یکدیگر زندگی می‌کنند. کشورها نیز همسایه‌هایی دارند. در همسایگی کشور پهناور ما ایران، مردم کشورهای دیگر زندگی می‌کنند. به نقشه توجه کنید. این نقشه، ایران را در میان کشورهای همسایه نشان می‌دهد. همان‌طور که مشاهده می‌کنید، ایران با هفت کشور همسایه است و از همه‌ی کشورهای همسایه‌اش پهناورتر است. در این فصل، شما با ویژگی‌های چند کشور همسایه آشنا می‌شوید. سال آینده نیز درباره‌ی تعدادی دیگر از این کشورها مطالبی می‌آموزید.

فعالیت

● نقشه خوانی

- ۱- کدام کشورها در شمال ایران قرار دارند؟
- ۲- همسایگان شرقی ایران، کدام کشورها هستند؟
- ۳- آیا ترکیه و عراق همسایگان غربی ایران‌اند؟
- ۴- کم‌وسعت‌ترین (کوچک‌ترین) کشور همسایه‌ی ایران کدام است؟
- ۵- کدام کشورهای همسایه، مانند ایران به دریای خزر راه دارند؟
- ۶- کدام کشور همسایه، مانند ایران به دریای عمان راه دارد؟
- ۷- آیا تاکنون به کشورهای همسایه سفر کرده‌اید؟ به کدام کشور؟

کشورهای همسایه‌ی ایران

کشور	مساحت (کیلومتر مربع)	جمعیت (میلیون نفر)	پایتخت
ترکمنستان	۴۸۸,۱۰۰	۵	عشق‌آباد
جمهوری آذربایجان	۸۶,۰۰۰	۹	باکو
ارمنستان	۲۹,۸۰۰	۳/۵	ایروان
عراق	۴۳۷,۰۰۰	۲۳/۵	بغداد
پاکستان	۷۹۶,۰۹۵	۱۸۰	اسلام‌آباد
افغانستان	۶۵۲,۰۰۰	۳۲	کابل
ترکیه	۷۶۹,۰۰۰	۷۶	آنکارا

برای مطالعه



جمهوری آذربایجان



بچه‌های آذربایجان



کوه‌های قفقاز

کشور جمهوری آذربایجان در شمال غربی ایران قرار دارد. همان طور که می‌بینید، این کشور از دو قسمت تشکیل شده و کشور ارمنستان در میان این دو قسمت قرار گرفته است. بخش بزرگ‌تر جمهوری آذربایجان در کنار دریا قرار دارد. بخش کوچک‌تر آن نخجوان است.

بیشتر مساحت جمهوری آذربایجان را سرزمین‌های کوهستانی تشکیل می‌دهد. در نواحی داخلی و شرقی آن، جلگه‌های پست آبرفتی قرار گرفته‌اند. آب و هوای جمهوری آذربایجان در مناطق کوهستانی، سرد و در سواحل دریا، معتدل و مرطوب است.



توجه: همکار گرامی، درس‌های مربوط به کشورهای همسایه تدریس می‌شود اما کُل متن آن برای مطالعه‌ی دانش‌آموز و استخراج اطلاعات و انجام دادن فعالیت در کلاس با استفاده از کاربرگ‌ها است. معیار ارزشیابی انجام کاربرگ‌ها است و طرح هر گونه پرسش از متن این درس‌ها در آزمون‌های کتبی ممنوع است.



بندر باکو



کاخ شیروان شاه‌ی باکو

● کشاورزی در کشور آذربایجان رونق فراوان دارد. باغ‌های انگور این کشور معروف‌اند و مزارع پنبه و توتون در بخش‌های داخلی و کوهپایه‌ای آن توسعه یافته‌اند. جمهوری آذربایجان با دارا بودن منابع معدنی مانند نفت و گاز، کشور ثروتمندی است. در این کشور، ماهیگیری نیز رونق فراوان دارد.

● از دیرباز سفالگری، فلزکاری و کنده‌کاری روی اشیا در آذربایجان رونق و رواج داشته است. همچنین، فرش‌های زیبایی در این کشور بافته می‌شود.

● بیشتر مردم جمهوری آذربایجان مسلمان‌اند و به زبان ترکی صحبت می‌کنند. در این کشور، همه‌ساله جشن نوروز باشکوه فراوان برگزار می‌شود.



ورزش کشتی در آذربایجان

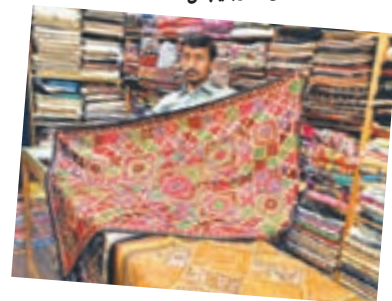
آذربایجان مکان‌های دیدنی زیادی دارد. کوه‌ها و دامنه‌های سرسبز آن و سواحل دریای خزر هم گردشگران زیادی را به خود جذب می‌کنند. ورزشکاران جمهوری آذربایجان در ورزش‌های کشتی و شطرنج مقام‌های ممتازی در جهان کسب کرده‌اند.

نوشیدنی مورد علاقه‌ی مردم این کشور چای سیاه است و مردم در چایخانه‌ها برای نوشیدن آن، دور هم جمع می‌شوند.

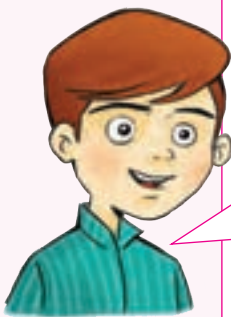
از غذاهای معروف آذربایجان، پیتی (نوعی آبگوشت) و انواع دلمه و از خوراکی‌های آن، باقلوا و انواع شکلات را می‌توان نام برد.



غذای محلی آذربایجان



صنایع دستی



جمهوری ارمنستان

جمهوری ارمنستان در شمال غربی ایران قرار دارد. ارمنستان کشوری کوهستانی است و بعضی از قله‌های آن بیش از ۴۰۰۰ متر ارتفاع دارد. دریاچه‌ی آب شیرین سوان، بزرگ‌ترین دریاچه‌ی این کشور است. ارمنستان زمستان‌های بسیار سرد با برف فراوان و تابستان‌های معتدل اما خشک دارد.



بچه‌های ارمنستان



دریاچه‌ی سوان



- کشور ارمنستان، کم‌وسعت و از نظر منابع معدنی، فقیر است. این کشور، صنایع الکتریکی و شیمیایی و لاستیک‌سازی دارد اما موادّ اولیه‌ی این صنایع را از خارج وارد می‌کند.
- منبت‌کاری روی چوب، عروسک‌های چوبی، فرش و گلیم پشمی قفقازی و جواهرسازی با سنگ‌های تزیینی از صنایع دستی این کشور است.
- ۹۸ درصد مردم کشور ارمنستان، پیرو دین مسیح (ع) و ارمنی‌اند و به همین دلیل، این کشور ارمنستان نامیده می‌شود. مردم ارمنستان به زبان ارمنی صحبت می‌کنند.



▲ کلیسای جامع زوارتوس



▲ بازار ایروان



▲ غذاهای محلی ارمنستان



▲ ورزش شطرنج در ارمنستان



▲ صنایع دستی ارمنستان، وسایل چوبی

ارمنستان دیدنی‌های زیادی دارد. گردشگران می‌توانند از کلیساهای متعدّد و بیست‌های اسکی و کوه‌نوردی در ارتفاعات این کشور لذّت ببرند. ورزشکاران ارمنستان در رشته‌ی شطرنج مقام‌های بالایی در جهان کسب کرده‌اند.

معروف‌ترین غذاهای ارمنستان، انواع کباب، دلمه و آش است و مردم این کشور از ادویه‌های تند (فلفل) در غذاهایشان بسیار استفاده می‌کنند. ماهی ایشخان از غذاهای لذیذ این کشور است.

فعالیت

۸- درس‌های ارمنستان و آذربایجان را مطالعه کنید و کاربرگ‌ی شماره‌ی (۱۰) را در کلاس انجام دهید.



کشورهای همسایه (۲)

جمهوری اسلامی پاکستان

کشور جمهوری اسلامی پاکستان در شرق ایران واقع شده است. در شمال و غرب این کشور کوه‌های بلندی قرار گرفته‌اند.

بیشتر پاکستان را جلگه‌های پست و کم‌ارتفاع تشکیل می‌دهد.

آب و هوای پاکستان در نواحی مرتفع شمال و غرب، معتدل با زمستان‌های سرد است اما نواحی مرکزی و جنوبی، که نزدیک اقیانوس هند است، آب‌وهوایی گرم و مرطوب دارد.

پاکستان پرجمعیت‌ترین کشور همسایه‌ی ایران است.



بچه‌های پاکستان



قله‌ی «ک۲» با ارتفاع بیش از ۸۰۰۰ متر در پاکستان قرار دارد.



● در سی سال اخیر، کشور پاکستان از نظر اقتصادی و صنعتی پیشرفت زیادی کرده است. بندر کراچی از مهم‌ترین مراکز تجارت و صادرات و واردات دنیاست.

● صنایع فولاد، سیمان، نساجی، مخابرات و هوا فضا و ساخت موشک‌های نظامی (جنگی) نیز در این کشور رشد چشمگیری داشته است.

● به دلیل وجود جلگه‌های وسیع حاصلخیز، کشاورزی از فعالیت‌های مهم اقتصادی در پاکستان است. برنج، پنبه و کف از محصولات عمده‌ی کشور پاکستان‌اند و به همین دلیل، بافندگی و تولید پارچه‌های پنبه‌ای (کتانی) در این کشور رونق دارد. این محصولات به کشورهای سراسر جهان صادر می‌شوند.

● صنایع دستی پاکستان عبارت‌اند از: گلیم و فرش‌های دست‌بافت، آینه‌دوزی روی لباس، ملیله‌دوزی و نقره‌دوزی روی پارچه، و کارهای چرمی.

● بیشتر مردم پاکستان مسلمان‌اند. زبان رسمی آنها زبان «اردو» است اما زبان انگلیسی نیز در این کشور بسیار رواج دارد.



▲ مسجد شاه فیصل در اسلام‌آباد از بزرگ‌ترین مسجدهای جهان است.



▲ بندر کراچی



▲ غذای محلی پاکستان



▲ ورزش هاکی روی چمن در پاکستان



▲ پارچه‌های کتان‌ی پاکستان

مهم‌ترین عیدهای مردم پاکستان، عید فطر و عید قربان است. مردم در برخی نواحی این کشور نوروز را نیز جشن می‌گیرند و در این جشن، بادبادک به هوا می‌فرستند. ورزش ملی پاکستان، هاکی روی چمن است. این ورزش محبوب‌ترین ورزش در پاکستان است.

«برنج قورمه‌گوشت» (که از گوشت بز و در ظرف مخصوص تهیه می‌شود) و «پاکورا» (نوعی سمبوسه) از غذاهای مهم این کشورند. مردم پاکستان به غذاهای ادویه‌دار و تند علاقه دارند.

نوشیدنی مهم پاکستانی‌ها دوغ مخصوص با عصاره‌ی نیشکر است که بیشتر در شهر لاهور مصرف می‌شود.



جمهوری ترکمنستان



بچه‌های ترکمنستان

کشور جمهوری ترکمنستان در شمال شرقی ایران قرار دارد. در ترکمنستان صحرای بزرگی وجود دارد که بخش عمده‌ی مساحت این کشور را به خود اختصاص داده است. در جنوب و جنوب غربی ترکمنستان رشته‌کوه‌هایی قرار دارند که تا کناره‌های دریای خزر کشیده شده‌اند.



بیابان قره قوم و استخراج نفت

آب و هوای این کشور، خشک است. ناحیه‌ی رشته‌کوه کپه‌داغ، در نزدیکی مرز ایران، دارای آب‌وهوای مناسب است. این کشور یکی از بزرگ‌ترین تولیدکنندگان گاز در جهان است و منابع نفت فراوانی نیز دارد.



- مردم ترکمنستان بیشتر به فعالیت‌های کشاورزی و دام‌پروری می‌پردازند. پنبه، میوه، انگور و گندم از تولیدات مهم کشاورزی این کشورند.
- ترکمنستان از سال‌های دور در فرش‌بافی، گلیم‌بافی، نمدمالی و همچنین قلم‌کاری روی نقره و طلا شهرت جهانی داشته است.
- بیشتر مردم ترکمنستان، مسلمان‌اند و به زبان ترکمنی صحبت می‌کنند.



▲ کاخ ترکمن باشی در عشق آباد



▲ مزارع پنبه



▲ در جمهوری ترکمنستان، سوارکاری یکی از ورزش‌های پرطرفدار است و اسب‌های ترکمنی بسیار معروف‌اند.



▲ یکی از غذاهای محلی ترکمنستان

پلوف و چورپا از غذاهای معروف ترکمنستان هستند که با گوشت گوسفند و سبزیجات تهیه می‌شوند. یکی از خوراکی‌های ترکمن‌ها دوغ خوش‌مزه‌ای به نام کفیر است که آن را برای صبحانه می‌خورند و در میان مردم طرف‌داران زیادی دارد. عید نوروز هر ساله در ترکمنستان بسیار باشکوه برگزار می‌شود. زنان ترکمن با پختن غذاها و شیرینی‌های مخصوص و مردان با انجام دادن بازی‌های مختلف و برگزاری مراسم خاص، به استقبال بهار می‌روند.



▲ فرش ترکمن



فعالیت

۱- درس‌های پاکستان و ترکمنستان را مطالعه کنید و کاربرگه‌ی

شماره‌ی (۱۱) را در کلاس انجام دهید.

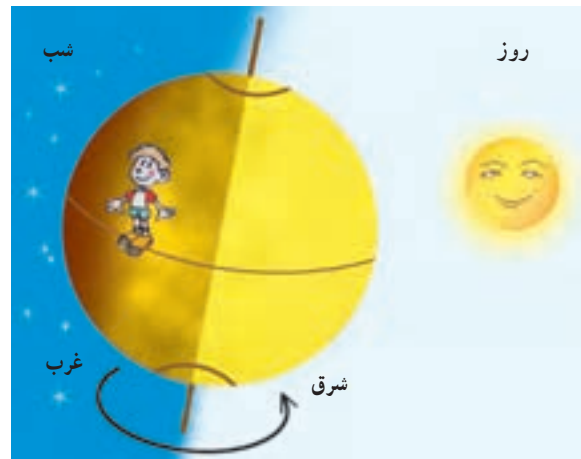
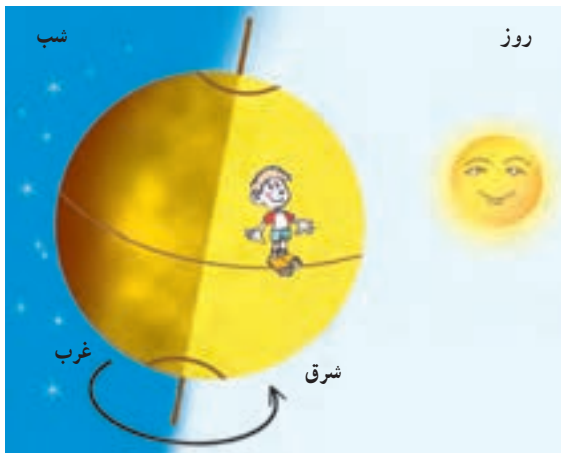
حرکت های زمین

سال گذشته آموختید که زمین یکی از سیاره های منظومه ی شمسی است. زمین هم مانند سایر سیاره ها به دور خورشید می گردد. این سیاره علاوه بر گردش به دور خورشید، به دور خودش نیز می چرخد.



حرکت زمین به دور خود (حرکت چرخشی)

وقتی زمین به دور خود می چرخد، یک نیمه ی آن در مقابل نور خورشید قرار می گیرد. در این هنگام، در نیمه ی رو به خورشید، روز است. در همین زمان، نیمه ی دیگر زمین از خورشید دور است و در آنجا شب است.



همه‌ی مکان‌های روی زمین، پیوسته در مقابل نور خورشید قرار می‌گیرند و سپس از مقابل آن دور می‌شوند و در تاریکی فرو می‌روند.

البته ما چرخش زمین را به دور خودش احساس نمی‌کنیم و به نظرمان می‌آید که خورشید در آسمان حرکت می‌کند. خورشید هر روز از مشرق طلوع و در مغرب، غروب می‌کند. زمانی که خورشید به طور مستقیم در بالای نقطه‌ای که ما ایستاده‌ایم قرار می‌گیرد، ظهر است.



به چرخش زمین به دور خود، حرکت چرخشی می‌گویند که بر اثر آن، شب و روز پدید می‌آید.

فعالیت

- ۱- گردش زمین به دور خودش چند ساعت طول می‌کشد؟
- ۲- جابه‌جا شدن خورشید در طول روز مربوط به حرکت خورشید است یا حرکت زمین؟ با توجه به آنچه تاکنون آموخته‌اید، توضیح دهید.
- ۳- فعالیت شماره‌ی (۱) «به کار بیندیم» (ساختن ساعت آفتابی) را انجام دهید.

حرکت زمین به دور خورشید (حرکت انتقالی)

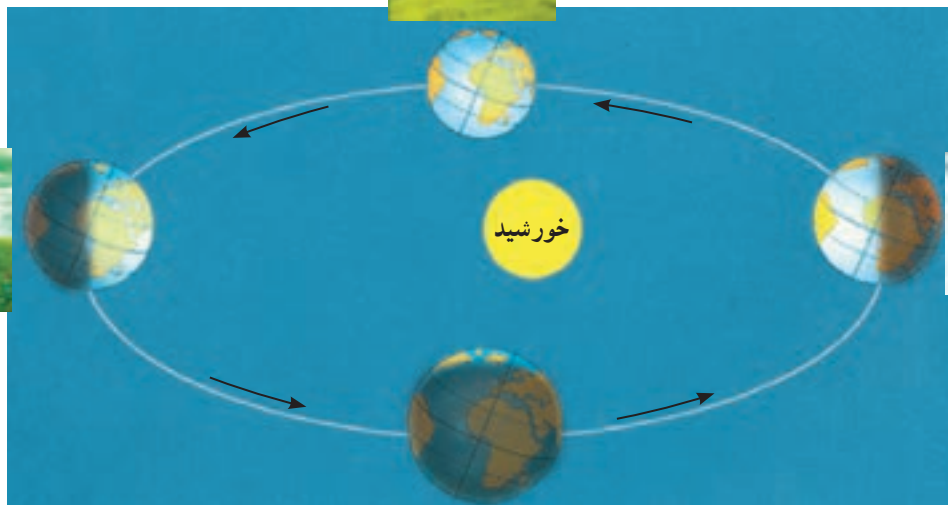
زمین در همان حال که به دور خود می‌چرخد، به دور خورشید نیز می‌گردد. یک دور گردش زمین به دور خورشید ۳۶۵ روز (یک سال) طول می‌کشد.



بهار



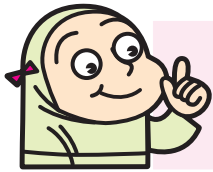
تابستان



زمستان



پاییز



به گردش زمین به دور خورشید حرکت انتقالی می‌گویند که بر اثر آن، فصل‌ها پدید می‌آیند.

فعالیت

- ۴- شما تاکنون چند بار به دور خورشید چرخیده‌اید؟ این نکته را چگونه می‌فهمید؟
- ۵- نتیجه‌ی حرکت چرخشی زمین چیست؟
- ۶- نتیجه‌ی حرکت انتقالی زمین چیست؟



پیدا کردن مکان‌ها روی کره‌ی زمین

جغرافی دانان برای اینکه بتوانند سطح زمین را بهتر مطالعه کنند و بفهمند هر مکان به‌طور دقیق در کدام قسمت زمین قرار گرفته است، روی کره‌های جغرافیایی و نقشه‌ها خط‌هایی ترسیم کرده‌اند. این خط‌ها فرضی هستند و به‌طور واقعی در روی زمین وجود ندارند.

خط استوا



اگر یک جسم کروی شکل - مثلاً یک هندوانه - را از وسط نصف کنیم، دو نیمکره به دست می‌آید. اگر دو نیمکره را روی هم بگذاریم، دوباره کره درست می‌شود. اگر کره‌ی زمین را به دو قسمت مساوی تقسیم کنیم، به هر نیمه‌ی آن نیمکره گفته می‌شود.

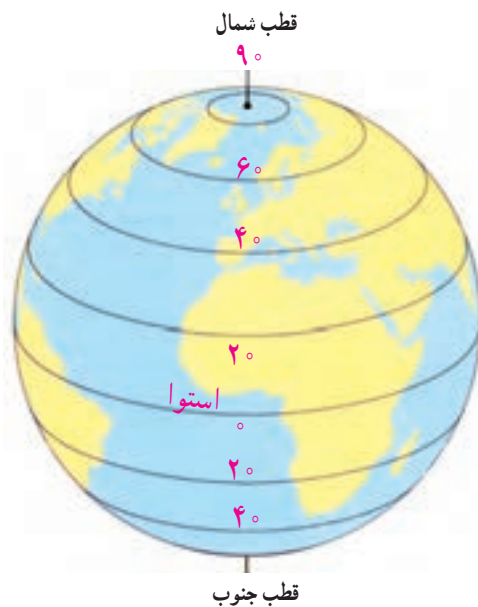
استوا خطی فرضی است که مانند کمربندی به دور کره‌ی زمین کشیده شده است و زمین را به دو نیمه‌ی مساوی تقسیم می‌کند. این دو نیمه را نیمکره‌ی شمالی و نیمکره‌ی جنوبی می‌نامند. نیمکره‌ی شمالی در بالای خط استوا و نیمکره‌ی جنوبی در پایین خط استوا قرار دارد.



مدارها

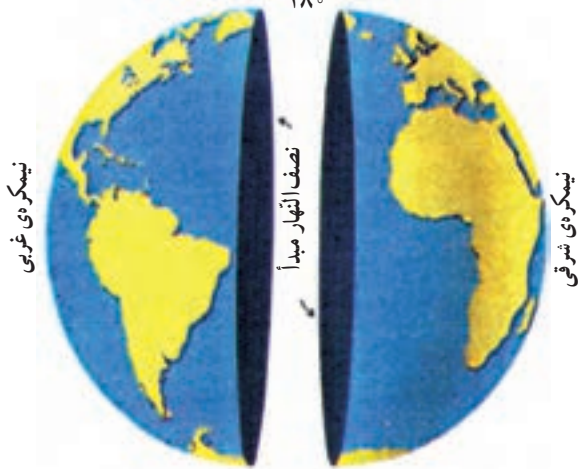
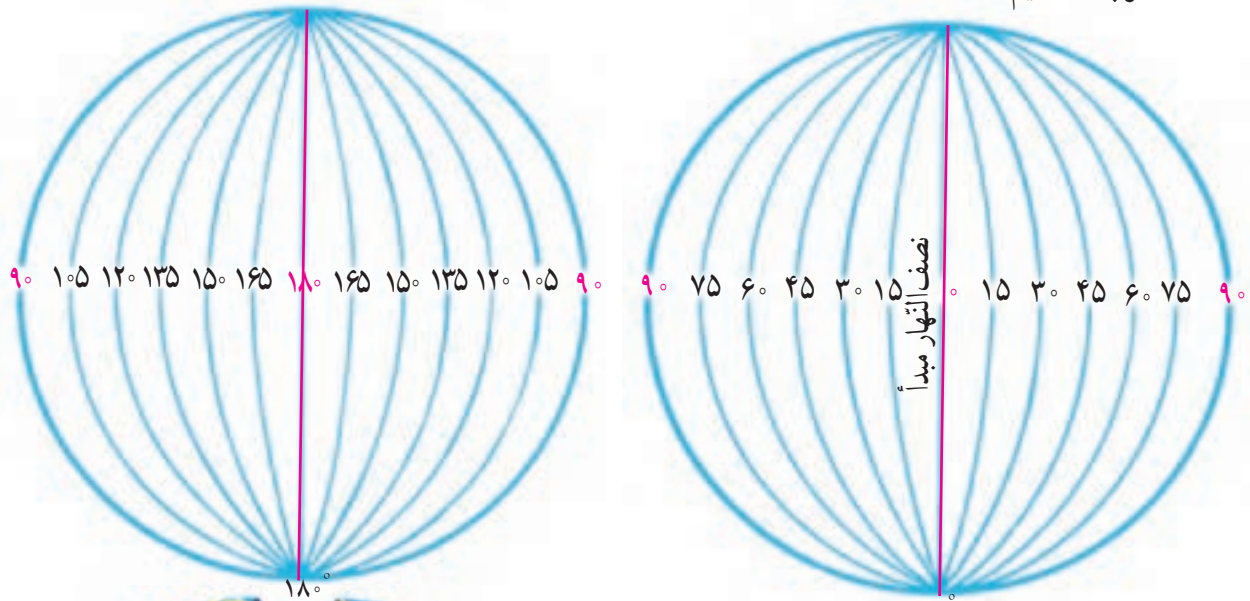
همان طور که می‌بینید، خط‌های فرضی دیگری با فاصله‌ی مساوی، از استوا تا قطب شمال و از استوا تا قطب جنوب کشیده شده‌اند.

به خط استوا و خط‌های فرضی که به موازات آن رسم شده‌اند، مدار می‌گویند. مدار استوا 0° (صفر) درجه است و تا قطب شمال و قطب جنوب به 90° درجه تقسیم شده است.



نصف النهارها

خطهای فرضی دیگری از قطب شمال تا قطب جنوب کشیده شده‌اند که به آنها نصف النهار می‌گویند. نصف النهار مبدأ، صفر درجه است. از نصف النهار مبدأ به سمت شرق تا 180° (درجه) و به سمت غرب نیز تا 180° (درجه) تقسیم شده است.



نصف النهار مبدأ

مهم‌ترین نصف النهار، نصف النهار مبدأ است که از دهکده‌ی گرینویچ در نزدیکی شهر لندن عبور می‌کند و به همین دلیل، به آن نصف النهار گرینویچ هم می‌گویند. نصف النهار مبدأ، زمین را به دو نیمه‌ی شرقی و غربی تقسیم می‌کند.

فعالیت

۷- چند کره‌ی جغرافیایی به کلاس بیاورید و با راهنمایی معلم این خط‌ها را روی آنها پیدا کنید.

الف) خط استوا ب) نصف النهار مبدأ

۸- کشور ایران را روی کره پیدا کنید و بگویید در نیمکره‌ی شمالی قرار دارد یا نیمکره‌ی جنوبی؛ در نیمکره‌ی شرقی




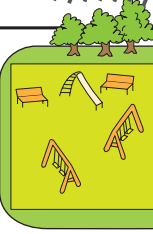




است یا نیمکره‌ی غربی. چگونه بی‌بردید؟

۹- یک دایره بکشید و روی آن، محل قطب شمال و قطب جنوب را مشخص کنید. خط استوا و نصف النهار مبدأ را

هم روی آن رسم کنید.

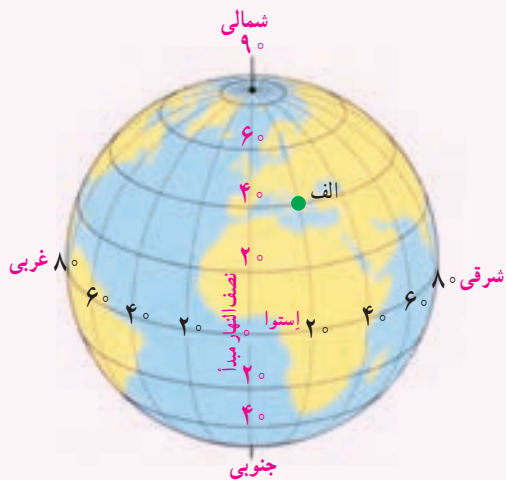
شبکه‌ی مربّعات

همان‌طور که می‌بینید، روی این نقشه خط‌های عمودی و افقی رسم شده است که به آن شبکه‌ی مربّعات می‌گویند. با استفاده از شبکه‌ی مربّعات، مکان دقیق هر پدیده را بهتر می‌توانیم تعیین کنیم؛ برای مثال، استخر در (ب ۵) قرار گرفته است و پارک در (الف ۲ و ۳).

	د	ج	ب	الف
۱				
۲				
۳				
۴				
۵				

فعالیت

محلّ دقیق هتل، مسجد و راه آهن را بنویسید.
 هتل () مسجد () راه آهن ()
 حالا بگوئید هر یک از موارد زیر نشان دهنده‌ی چه مکانی است.
 د ۲ () ج ۵ () ب، ج ۳ ()



- از هر مکانی بر روی کره‌ی زمین، یک مدار و یک نصف النهار عبور می‌کند؛ برای مثال، در شکل روبه‌رو از مکان الف مدار ۴۰ درجه‌ی شمالی و نصف النهار ۲۰ درجه‌ی شرقی عبور کرده است.
- وقتی بدانیم یک مکان دقیقاً روی کدام مدار یا نصف النهار قرار گرفته است، آن را آسان‌تر پیدا می‌کنیم. کشتی‌ها و هواپیماها با استفاده از این اطلاعات، جهت و مسیر حرکت خود را در دریا و آسمان پیدا می‌کنند.

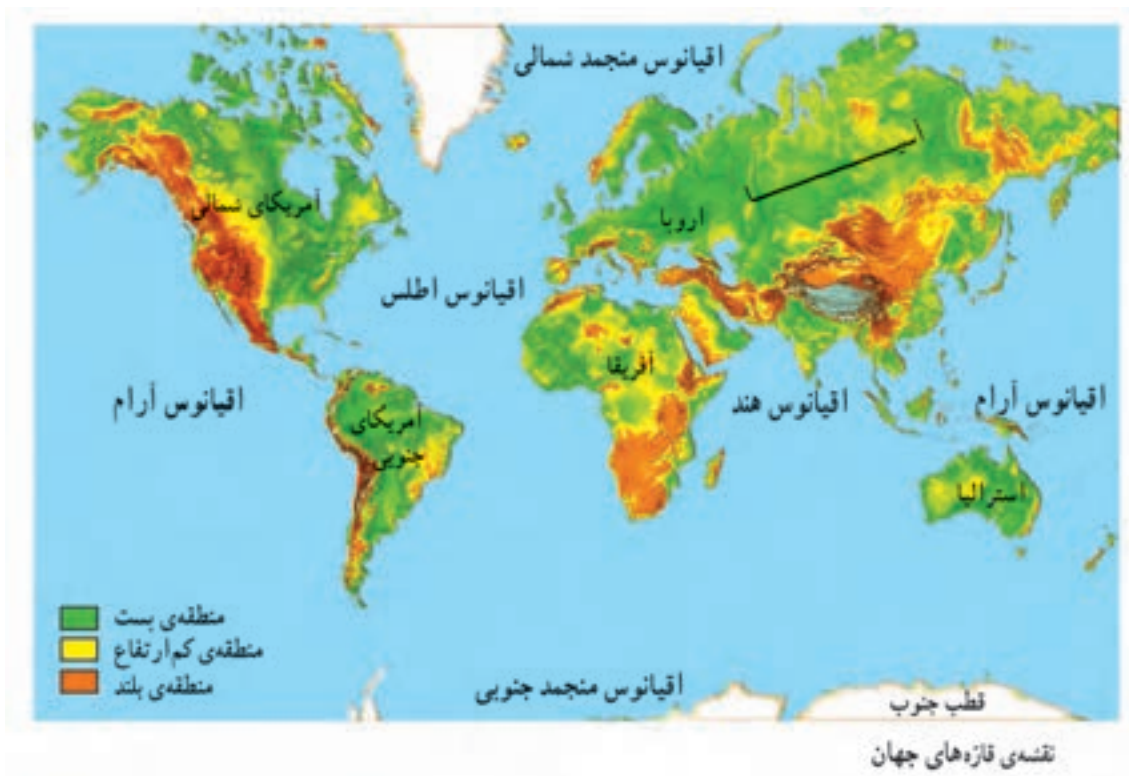
زندگی در نواحی مختلف جهان

قاره‌ها و اقیانوس‌ها

کره‌ی زمین بیش از ۷ میلیارد نفر جمعیت دارد. این جمعیت روی خشکی‌های بزرگ زمین در کشورهای مختلف زندگی می‌کنند.
به نقشه توجه کنید. این خشکی‌های وسیع در میان آب‌ها قرار گرفته‌اند و به آنها قاره گفته می‌شود.



همان‌طور که می‌بینید، آب‌ها بیشتر کره‌ی زمین را فراگرفته‌اند. اقیانوس‌ها چاله‌های بزرگی در سطح زمین هستند که از آب پر شده‌اند.

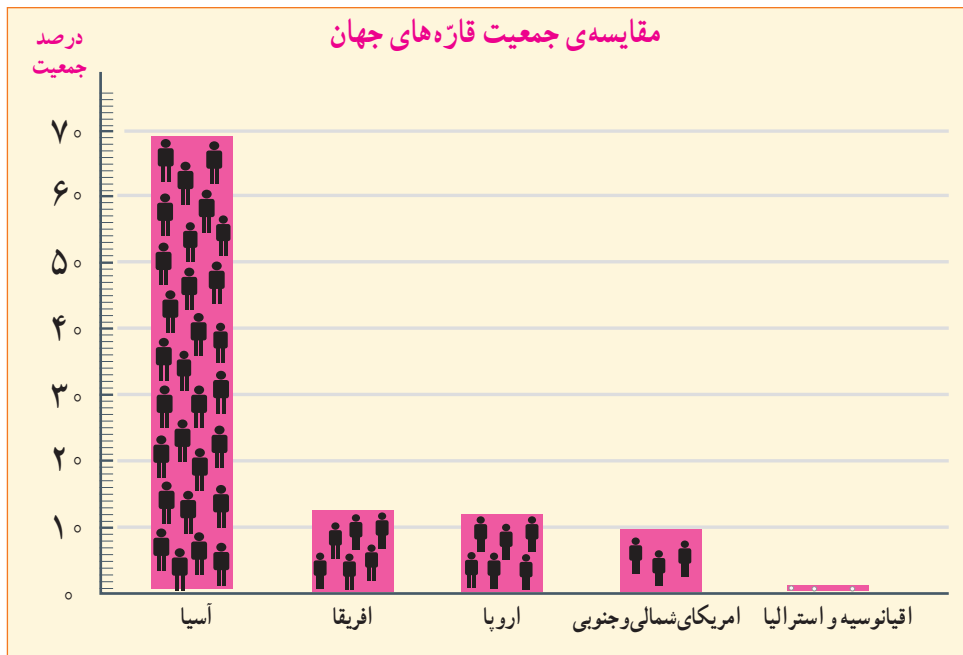


فعالیت

- ۱- به نقشه توجه کنید و نام قاره‌ها را بنویسید.
..... استرالیا
- ۲- نام اقیانوس‌های جهان را بنویسید.
..... هند
- ۳- روی یک کره‌ی جغرافیایی
الف) کشور ایران و همسایه‌هایش را پیدا کنید و بگویید در کدام قاره قرار دارند.
ب) از هر قاره دو کشور نام ببرید.
- ۴- چرا نام اقیانوس آرام دو بار روی نقشه نوشته شده است؟ آیا دو اقیانوس آرام وجود دارد؟

دوباره به نقشه دقت کنید. سه قاره‌ی آسیا، اروپا و آفریقا به یکدیگر نزدیک‌ترینند. این قاره‌ها از گذشته‌های دور محل سکونت انسان بوده‌اند و جمعیت زیادی را در خود جای داده‌اند. قاره‌های آمریکا و استرالیا دیرتر کشف و شناخته شدند. در گذشته‌های دور فقط تعداد کمی از بومیان به طور پراکنده در این قاره‌ها زندگی می‌کردند. بعدها که اروپاییان در دریانوردی پیشرفت کردند با کشتی، خود را به سرزمین‌های جدید رساندند و این قاره‌ها را به تصرف درآوردند.

پهناترین و پرجمعیت‌ترین قاره‌ی جهان قاره‌ی «آسیا» است.



چین و هند که پرجمعیت‌ترین کشورهای جهان‌اند، در قاره‌ی آسیا قرار دارند.



▲ جمعیت هند



▲ جمعیت چین

انسان و محیط

نواحی مختلف جهان از نظر ناهمواری، آب و هوا، پوشش گیاهی و منابع طبیعی مانند آب و خاک و معادن زیرزمینی باهم تفاوت دارند.

می‌دانید که انسان‌ها برای رفع نیازهای خود مانند غذا، پوشاک، مسکن و وسایل و ابزار زندگی از محیط طبیعی استفاده می‌کنند. در هر ناحیه از کره‌ی زمین، مردم برای رفع نیازهای خود به روش‌های خاصی که متناسب با شرایط محیطی آن ناحیه است، با یکدیگر ارتباط برقرار می‌کنند. به همین دلیل، شیوه‌های مختلف زندگی بر روی سیاره‌ی زمین به وجود آمده است. برای اینکه بهتر به این موضوع پی ببرید، چند نمونه از رابطه‌ی انسان و محیط را در نواحی مختلف آسیا مطالعه کنید.

۱ زندگی در نواحی قطبی

در نزدیکی قطب شمال در سرزمین‌های مجاور سیبری، آب و هوا بسیار سرد است. در این ناحیه، اسکیموها زندگی می‌کنند.



▲ اسکیمو و خانه‌ی برفی (ایگلو)

خانه‌های تابستانی آنها، چادرهایی از پوست گوزن است و در زمستان، در خانه‌هایی زندگی می‌کنند که از قطعه‌های یخ و برف درست شده است. اسکیموها غذایشان را از راه شکار به دست می‌آورند. لباس آنها از پوست خز است و آنها را از سرما حفظ می‌کند. اسکیموها برای حمل و نقل از سورت‌هایی استفاده می‌کنند که سگ‌ها یا گوزن‌های قطبی آنها را می‌کشند.

پوشش گیاهی این ناحیه درختان سوزنی برگ است و حیواناتی مانند گوزن، خرس و روباه قطبی در این ناحیه زندگی می‌کنند.

۲ زندگی در نواحی بیابانی



▲ بیابان‌های عربستان

در بیابان‌های عربستان و کشورهای همسایه‌ی آن، تعداد کمی از مردم به صورت قبیله‌ای زندگی می‌کنند. در این نواحی، آب و هوا گرم و خشک است و مردم قبیله‌ها با خانواده‌ها و دام‌هایشان به دنبال پیدا کردن چراگاه از جایی به جایی کوچ می‌کنند. این قبیله‌ها زندگی دام‌پروری دارند و برای تغذیه‌ی خود و تهیه‌ی پوشاک و چادرهایشان از دام‌ها استفاده می‌کنند.

پوشش گیاهی در این ناحیه فقیر است و حیواناتی مانند شتر، موش صحرائی و انواع خزندگان در این ناحیه زندگی می‌کنند.

۳ زندگی در جنگل‌های استوایی

خط استوا از جنوب آسیا می‌گذرد. در این ناحیه، هوا در طول سال گرم است و هر روز باران می‌بارد. به همین علت، در

این ناحیه جنگل‌های انبوه استوایی به وجود آمده‌اند.



▲ جنگل‌های اندونزی

عده‌ی کمی از مردم بومی کشورهای مالزی و اندونزی به صورت قبیله‌ای در این جنگل‌های استوایی زندگی می‌کنند. این مردم آداب و رسوم خاصی دارند و زندگی خود را از راه شکار و جمع‌آوری میوه‌ها و سبزیجات می‌گذرانند. بعضی از آنها نیز در مزرعه‌های بزرگ کشت موز و نارگیل و آناناس کار می‌کنند. پوشش گیاهی این ناحیه درختان پهن برگ است و حیواناتی مانند میمون، خرس و مار در این ناحیه زندگی می‌کنند.

فعالیت

۱- متن صفحه‌ی قبل را بخوانید و کاربرگه‌ی شماره‌ی ۱۲ را انجام دهید.



اسکیمو و سورتمه، قطب شمال



زندگی قبیله‌ای، بیابان عربستان



برداشت محصول از درختان پالم، جنگل‌های استوایی مازنی

به کار بندیم



۱- ساعت آفتابی بسازیم.

در حیاط مدرسه مقوای سفیدی را در جای مناسب قرار دهید. در وسط مقوای یک چوب حدود ۳۰ سانتی متر در زمین فرو کنید (چوب بر مقوای عمود باشد). در طول یک روز از ساعت ۸ صبح الی ۲ بعد از ظهر رأس هر ساعت نوک سایه‌ی چوب را روی مقوای علامت بزنید و عدد همان ساعت را در کنار علامت بنویسید. (۸، ۹، ۱۰، ۱۱، ۱۲، ۱۳، ۱۴ و ...)

الف) طول سایه‌ی چوب در زمان‌های مختلف چه تغییری کرد؟

ب) در کدام ساعت طول سایه‌ی چوب به کمترین میزان رسید؟

ج) از جابه‌جا شدن سایه به چه نکته‌ای درباره‌ی وضعیت زمین و خورشید بی می‌بریم؟

د) آیا در یک روز آفتابی در مدرسه بدون توجه به ساعت مچی یا دیواری، با مراجعه به این مقوای می‌توانید بگویید ساعت چند است؟

پس شما یک ساعت آفتابی ساخته‌اید.

۲- من زمینم را دوست دارم.

ما بچه‌ها اهل هر کشوری که باشیم، روی سیاره‌ی زمین زندگی می‌کنیم.

پس سیاره‌ی زمین خانه‌ی همه‌ی ماست.

امروزه سیاره‌ی ما با خطرهایی روبه‌روست؛ برای مثال، افزایش زباله‌ها، آلودگی هوا، آلودگی دریاها، کمبود آب، مصرف بیش از حد منابع و از بین رفتن گونه‌های گیاهی و جانوری.

اگر هر کدام از ما نسبت به محیط زندگی خود مسئول باشیم، فکر کنیم و کارهایی انجام بدهیم که به محیط زیست

کمتر آسیب برسد، به حفظ سیاره‌مان، زمین، کمک کرده‌ایم.

در درس چهارم، یک گروه محیط زیستی تشکیل دادید. اکنون با همفکری اعضای آن گروه، یک یا چند

پیشنهاد برای حفظ محیط زیست خود بدهید.