

## ارزشیابی شایستگی بافت گلیم سوزنی

### شرح کار:

اجرای مراحل سربندی ابتدای گلیم، نقشه خوانی و پودگذاری، دغه زنی، شیرازه پیچی، شل کردن چله‌ها و جداسازی گلیم از دار، دوخت نقش روی گلیم بر اساس نقشه به روش پیچی و به‌کارگیری ابزار به شکل صحیح در تمام مراحل کار.

### استاندارد عملکرد:

ایجاد نقش بر گلیم با استفاده از پودگذاری ساده و پیچی و نقش دوزی با استفاده از سوزن و جداسازی از دار بافندگی

### شاخص‌ها:

- سربندی ابتدای گلیم؛
- نقشه خوانی و پودگذاری؛
- دغه زنی و شیرازه پیچی؛
- دوخت نقش با پود و سوزن روی گلیم به روش پیچی؛
- شل کردن پیچ‌های تنظیم دار و برش چله‌ها و جداسازی گلیم.

### شرایط انجام کار و ابزار و تجهیزات:

شرایط: زمان: ۱۹۵ دقیقه مکان: کارگاه بافت گلیم، دار ۱۵۰ × ۱۰۰ سانتی‌متر، نقشه گلیم سوزنی

### ابزار و تجهیزات:

دار گلیم بافی، دغه، قیچی، سوزن، پود و خامه، سیخ پودکشی، آچار مخصوص دار، نخ سربندی، متر، ماژیک

ردیف	مرحله کار	حداقل نمره قبولی از ۳	نمره هنرجو
۱	سربندی	۱	
۲	نقشه خوانی و پودگذاری	۲	
۳	دغه زنی و شیرازه پیچی	۲	
۴	نقش اندازی سوزنی (نقش دوزی ۱)	۲	
۵	برش چله و جداسازی از دار	۲	
	شایستگی‌های غیرفنی، ایمنی، بهداشت، توجهات زیست محیطی و نگرش: - درست کاری و کسب روزی حلال (N۷۳) و مسئولیت پذیری (N۷۲)	۲	
میانگین نمرات			*

\* حداقل میانگین نمرات هنرجو برای قبولی و کسب شایستگی، «۲» می‌باشد.

## فصل ۴

### بافت گلیم لادی



## ۴ واحد یادگیری

### شایستگی بافت گلیم لادی

#### مقدمه

آیا تاکنون نام «گلیم لادی» را شنیده‌اید؟ چه تفاوتی با دیگر انواع گلیم دارد؟ بافت گلیم لادی دارای چه مرحله‌ای است؟ گلیم لادی یکی از انواع گلیم‌های اصیل ایرانی است که بافت آن مراحل مختلفی به شرح زیر دارد:

#### مراحل بافت گلیم لادی

**مرحله اول) چله کشی:** برای شروع گلیم لادی همانند دیگر انواع گلیم پس از آماده کردن دار، ابزار و مواد اولیه و سیه‌بندی، چله کشی انجام می‌شود. سپس کشش چله‌ها تنظیم وهاف و مهار را در جای لازم قرار می‌دهند. در این نوع گلیم هم فاصله بین چله‌ها باید به اندازه ضخامت یک چله یا تار باشد.

**مرحله دوم) سربندی (به روش پود معلق یا عبوری):** دومین مرحله بافت گلیم لادی «سربندی» است. برای این کار هر یک از انواع سربندی را به دلخواه می‌توان استفاده کرد. در اینجا سربندی موسوم به «پود معلق» یا «عبوری» آموزش داده می‌شود.

یادآوری می‌شود این نوع سربندی خود از سه قسمت «زنجیره»، «گلیمک یا ساده‌بافی» و «نقش‌اندازی با پود معلق» تشکیل می‌شود.

**الف) زنجیره:** زنجیره اولین قسمت سربندی است. زنجیره را پس از چله کشی و به یکی از روش‌های آموزش داده شده در فصل اول انجام می‌دهند.

**ب) ساده بافی (گلیمک):** ساده بافی دومین قسمت سربندی است و بعد از زنجیره با استفاده از رشته‌های رنگی پشمی، انجام می‌شود.

برای ساده بافی، ابتدا پودهای رنگی را انتخاب می‌کنند. ویژگی‌های انتخاب پود برای ساده بافی عبارت‌اند از:

- رنگ پود ساده بافی در سربندی معمولاً هم رنگ با زمینه گلیم انتخاب می‌شود.
- پود، دولا تاب و کم تاب انتخاب می‌شود. (پود کم تاب به راحتی در بافت می‌خوابد).

**استاندارد عملکرد: سربندی، نقشه خوانی، پودگذاری و عبور پود از روی سه تار و زیر یک تار برای ایجاد نقش، دفه زنی، شیرازه پیچی و جداسازی گلیم از دار بافندگی.**



▲ نمونه یک سربندی پود معلق (عبوری) بسیار زیبا در یک گلیم قدیمی تصویر ۱-۴

اگر گلیم برای کاربرد زیر انداز بافته شود پود قسمت ساده بافی در سربندی آن از نخ یک لا تاب ولی به شکل دولا استفاده می‌شود.

توجه



### اصول ساده بافی:

- طول ساده بافی، حدود یک دهم طول کل سربندی است.
- ساده بافی در پایین و بالای سربندی و به شکل قاب بافته می‌شود.
- کشش پود در تمام ردیف‌های بافت، متوسط و یکسان است.
- (کشش یکسان، فاصله میان چله‌ها را ثابت نگه می‌دارد).
- عبور پود از زیر و روی چله‌ها به صورت مرحله‌ای است و هر مرحله حدود ده سانتی‌متر از عرض چله‌ها عبور داده می‌شود.
- پود در هر ردیف نسبت به قبل یا بعدی، به صورت زیر و روی تارها قرار می‌گیرد.
- اندازه طول پود ساده بافی، متناسب با عرض گلیم و تعداد ردیف‌های پودگذاری، محاسبه می‌شود.
- دفه گلیم متناسب با ظرافت بافت انتخاب می‌شود.
- دفه زنی با رعایت اصول ارگونومی انجام می‌شود.
- پس از انتخاب پود و آگاهی از اصول آن، ساده بافی را گام به گام به ترتیبی که در فصل دوم آموزش داده شده است، انجام می‌دهند.
- ج) نقش اندازی:** سومین قسمت سربندی، نقش اندازی است که به روش پودگذاری با پود معلق یا پود عبوری انجام می‌شود. برای این کار از همان پودهای رنگی مورد استفاده در بافت گلیم انتخاب می‌کنند. باید توجه داشت که نقش‌ها در سربندی از نظر پیچیدگی و تراکم نقش به تناسب پر کاری نقوش گلیم انتخاب شوند.



همراه با گروه در محل زندگی خود جست و جو کنید و از نمونه‌های سربندی بافته شده در گلیم‌های بافته شده محلی را بیابید و از نقوش آنها عکس بگیرید و ویژگی‌های آنها را شرح دهید و بنویسید. گزارش تهیه شده را در کلاس ارائه دهید.



در فصل دوم بافت گلیم ساده روش پود عبوری یا معلق را آموخته‌اید، در این فصل کمی مفصل‌تر به آن پرداخته شده است.

## اصول پودگذاری عبوری

- ۱- در نقش اندازی معمولاً تمام رنگ‌های انتخاب شده در همه جای این قسمت از سربندی دیده می‌شود.
  - ۲- فاصله میان پودهای هم رنگ به کار رفته در سراسر این قسمت تقریباً بین ۱ الی ۸ سانتی‌متر است.
  - ۳- معمولاً از نقوش ساده و تکرار شونده برای این قسمت استفاده می‌شود.
  - ۴- برای این قسمت معمولاً نقوش کوچک و ظریف به کار می‌رود.
  - ۵- تنوع پودهای رنگی این قسمت بین ۲ تا ۴ رنگ است. پس از انتخاب پودهای رنگی و آگاهی از اصول آن، نقش اندازی را به روش پودگذاری گام به گام مطابق با آنچه در «فصل بافت گلیم ساده آمده است» انجام می‌دهند.
- بعد از نقش اندازی، ساده‌بافی را دوباره همانند ساده‌بافی ابتدای سربندی انجام می‌دهند و به این ترتیب سربندی تمام می‌شود.



در این تصاویر نمونه‌ای از پودگذاری ساده، عبوری و حصیری را مشاهده می‌کنید. با بررسی دقیق آنها تعیین کنید که هر خانه نقشه نشان دهنده چند تار یا چله در هریک از این نمونه است.



الف:.....



پ: .....



ب: .....

در تمام گلیم‌ها تعداد خانه‌های نقوش در نقشه باید فرد باشد. (تعداد چله‌ها در هر گلیمی نسبت به خانه‌ها تفاوتی ندارد).

توجه



**مرحله سوم) بافت لادی:** پس از سربندی، بافت قسمت اصلی گلیم به روش لادی شروع می‌شود. به‌طور معمول روش لادی را برای بافت همه قسمت‌ها شامل حاشیه و متن به کار می‌گیرند. در اینجا بافت حاشیه به روش حصیری و بافت متن به شیوه لادی در نظر گرفته و آموزش داده می‌شود. بافت حصیری ساده‌تر از لادی است و می‌تواند به عنوان مقدمه بافت لادی قلمداد شود. به عبارت دیگر می‌توان بافت لادی را تکامل‌یافته شیوه حصیری به شمار آورد. در بافت حصیری راه‌راهایی در راستای طول گلیم (چله‌ها) به وجود می‌آید در حالی که در لادی حالت حصیری به صورت مورب بوده و موازی نیست. همچنین در اینجا از بین انواع شیرازه، به دلخواه شیرازه جناقی انتخاب و آموزش داده می‌شود.

بافت بدنه اصلی (شامل حاشیه و متن) به ترتیب در گام‌های

زیر انجام می‌شود:

- ۱- آماده کردن پود: قبل از بافت لازم است بافنده پود مناسب را آماده کند. برای بافت لادی (و همچنین برای حصیری) دو نوع پود لازم است. یک نوع آن برای پود سراسری و دیگری برای ایجاد نقش استفاده می‌شود. در انتخاب هر یک از آنها لازم است به نکات زیر توجه شود:
- برای پود سراسری از پود یک لا تاب به صورت دو رشته استفاده می‌شود.
- برای ایجاد نقش از پود دولا تاب به صورت یک رشته استفاده می‌شود.
- پودهای نقش انداز رنگی دو لا تاب، کم تاب باشند.
- ضخامت پودرنگی نقش اندازی حدود دو الی سه برابر ضخامت چله است.
- مقدار پودهای رنگی و پود سراسری متناسب با نقشه و ابعاد



گلیم، دقیقاً محاسبه شود.

- پود سراسری نازک تر از پود رنگی نقش بافی است.

پودهای رنگی انتخاب شده را (بر اساس نقشه) به صورت گلوله و یا کلاف بریده شده در سبدي کنار دست بافنده قرار می دهند. (چنانچه دار گلیم بافی بزرگ باشد نخ ها به شکل گلوله یا کلاف بریده شده در بالای دار آویزان می شود. همچنین نقشه گلیم در بالای دار و بین چله ها و مقابل بافنده قرار می گیرد).

۲- تقسیم چله ها برای شیرازه و نقشه : از سمت راست و چپ ۲ الی ۴ تار برای شیرازه بافی در نظر می گیرند همچنین بر اساس نقشه چله ها بر روی دار، سه به سه یک تقسیم بندی و علامت گذاری می شود.

۳- شیرازه را شروع می کنند. برای این کار از طرف راست

و چپ دو دسته دوتاری از هر طرف برای شیرازه (جناغی) انتخاب می شود.

۴- دو نخ رنگی متناسب با رنگ زمینه گلیم یا ساده بافی کناره های آن به شکل دولا برای شیرازه هر طرف انتخاب کرده و بر روی یک جفت تار سمت راست و یک جفت تار سمت چپ گره می زنند. از نخ های شیرازه به صورت دو لا استفاده می شوند (تصویر ۲-۴).

۵- سر دو نخ شیرازه از دو جهت یک جفت تار خارج می شود. حرکت نخ های شیرازه برای ایجاد طرح جناغی (به صورت ضربدری) باید به سمت پهلوی دو طرف گلیم باشد (نه روبه روی بافنده).

توجه



چنانچه برای دو نخ هر طرف شیرازه جناغی، از دو رنگ استفاده شود، طرح جناغی دو رنگ به وجود می آید.

فکر کنید



برای ایجاد تنوع در شیرازه جناغی چه کارهای دیگری می توان انجام داد؟ در گروه فکر کنید و پاسخ خود را در کلاس مطرح نمایید.

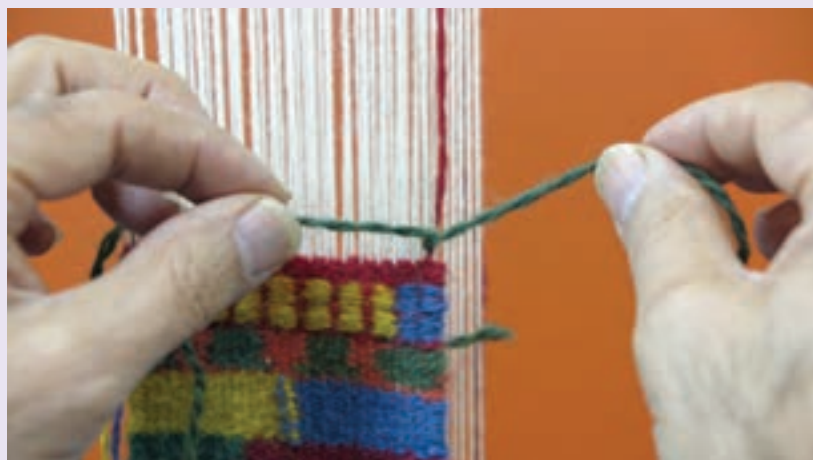
جست و جو



چنانچه نخ شیرازه در میانه کار بافت به اتمام برسد چه باید کرد؟ روی دار تمرین کنید و پاسخ عملی آن را بیابید و به هنرآموز خود نشان دهید.



مرحله اول



مرحله دوم



مرحله سوم



تک تار هیچ نقشی انداخته نمی‌شود و در هر رج تنها دو بار پود سراسری به صورت یک رفت و برگشت با آن درگیر می‌شود. به همین دلیل تا انتهای کار (در بافت حصیری) یک خط ممتد در راستای چله‌ها ایجاد می‌شود. برای ایجاد نقش ۳ تار را با توجه به نقشه انتخاب می‌کنند و نخ را از روی ۳ چله انتخاب شده عبور می‌دهند و از پشت یک تار رد می‌کنند (یک تار جدا می‌ماند). دوباره ۳ چله بعدی برای ایجاد نقش انتخاب می‌کنند و مانند قبل ادامه می‌دهند (حرکت به صورت سه چله از رو یک چله از زیر است).

۶- پس از معلوم کردن وضعیت شیرازه، برای بافت حاشیه به روش حصیری چله‌ها را با توجه به نقشه سه به یک تقسیم می‌کنند (تصویر ۳-۴). نکته: هر خانه از نقشه در گلیم، یک تار محسوب می‌شود. (تنها در گلیم سوماج (ورنی) هر خانه نقشه معرف دو چله هست). ۷- با انتخاب دو نخ (پود) رنگی، یکی برای زمینه و دیگری برای ایجاد نقش از سمت راست و با توجه به نقشه، بافت حصیری را شروع می‌کنند. بافت رج اول (رج‌های اولیه) ساده است. در بافت حصیری با توجه به نقشه در مقابل بافنده به ترتیب سه تار برای نقش و یک تار برای پود مشاهده می‌شود. بر روی

برای شروع از سمت راست، بافت را آغاز می‌کنیم و ابتدای نخ از سمت راست در پشت قرار می‌گیرد و انتهای سر نخ در سمت چپ کار، به پشت کار انتقال پیدا می‌کند و پس از پود دهی سراسری نخ را در ادامه بافت از پشت سمت چپ کار به سمت جلوی کار می‌آورند و از روی کار به سمت راست و در نهایت به پشت کار انتقال می‌دهند. با انجام تمام این مراحل یک رج ایجاد می‌شود. ممکن است در یک رج چند نقش ایجاد شود که با توجه به تعداد نقش تنوع رنگی نیز به وجود می‌آید.

توجه





مرحله اول



مرحله دوم



مرحله سوم



مرحله چهارم



مرحله پنجم



مرحله ششم

- ۸- پس از هر رج بافت پودگذاری سراسری (که تک تار را می پوشاند)، حداقل با یک بار رفت و برگشت و در برخی مناطق در نهایت با دوبار رفت و برگشت صورت می گیرد و عمل دفتین زدن با دقت انجام می شود.
- نکته: طرح و نقش در این نوع گلیم به صورت برجسته است. علت برجستگی، همان یک تار بدون نقش است که تنها با گذراندن پود سراسری پوشانده می شود.
- ۹- عمل نقش اندازی و پودکشی و دغه زنی تا پایان کار (در اینجا بافت حاشیه) ادامه پیدا می کند. در هر رج نخ های باقی مانده را از پشت کار به روی کار می آورند و به این صورت ادامه نخ ها در پشت کار توسط پود سراسری در گیر می شود.

توجه



- ابتدا و انتهای نخ هایی که در این نوع گلیم از آنها برای نقش اندازی استفاده می شود، همیشه در پشت کار قرار می گیرد. که در رج بعدی پس از عبور پود رنگی، اگر دوباره به همان رنگ نخ احتیاج بود آن را از پشت کار به جلوی کار انتقال می دهیم تا طرح ایجاد شود.

- در این روش وقتی یک طرح با یک رنگ ایجاد می شود و ادامه نخ آن در پشت قرار می گیرد، دوباره با فاصله چند تار مجدداً برای طرحی با همان رنگ، نخ را از پشت کار به حالت معلق تا ابتدای همان تار (تاری که قرار است طرح بر روی آن ایجاد شود) می کشند، و به سمت جلو می آورند. در نتیجه در پشت کار تعدادی نخ های معلق باقی می ماند.

- نخ هایی که برای پود سراسری در نظر گرفته شده است با توجه به نقشه، می تواند رنگ خطوط عمودی ممتد در کل طرح را مشخص کند، پس انتخاب رنگ آن بسیار اهمیت دارد و باید متناسب با رنگ های نقوش گلیم نیز باشد.

- اگر فاصله این نقوش هم رنگ از یکدیگر خیلی زیاد باشد دیگر از روش معلق استفاده نمی شود و نخ را در پشت کار قطع می کنند.

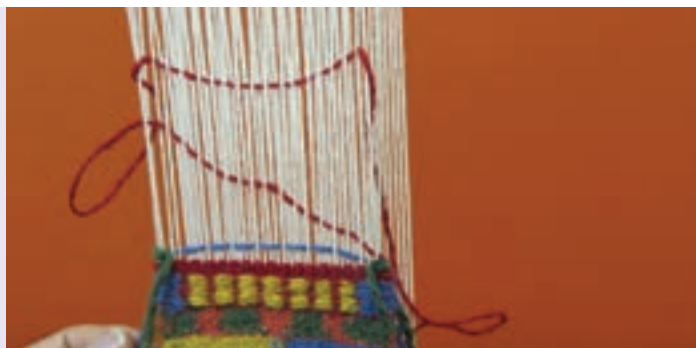
- ۱۰- بافت متن به شیوه لادی: چنان که گفته شد، این نوع گلیم در واقع می تواند تغییر و تکامل یافته گلیم حصیری به شمار رود. شیوه بافت کاملاً مشابه شیوه بافت حصیری است اما دو تفاوت عمده هم دارد. اول اینکه نوع اشکال آن تنها پلکانی نیست و می توان در آن از اشکالی با فرم اریب هم استفاده کرد. دیگر آنکه خط عمودی ممتد در این نوع کار دیده نمی شود و باتوجه به جابه جایی اشکال، این خط عمود نیز جابه جا می شود و به شکل اریب در می آید (حرکت می کند) (تصویر ۴-۴).

توجه



تقسیم بندی تارها در این روش در مناطق مختلف، متفاوت است و موجب تغییر در ایجاد نقش می شود. در برخی مناطق تقسیم بندی تارها ۳ تار - ۳ تار و حتی بیشتر است. در حالی که در گلیم حصیری تارها به دسته های ۱ و ۳ تایی تقسیم می شود.

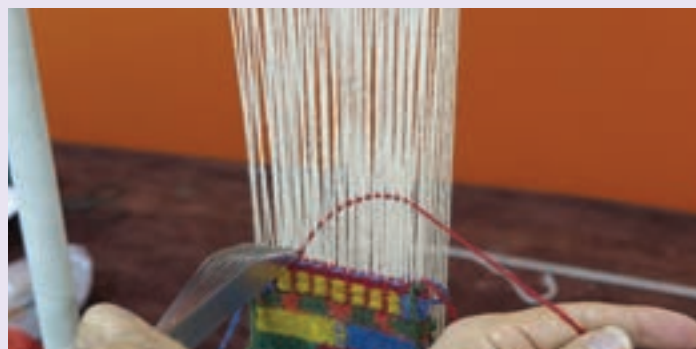
در این نوع گلیم زمینه کار ساده و نقش به صورت پیچ یا گذری ایجاد می شود. و می تواند کم نقش و نگارتر از گلیم حصیری بافته شود.



مرحله اول



مرحله دوم



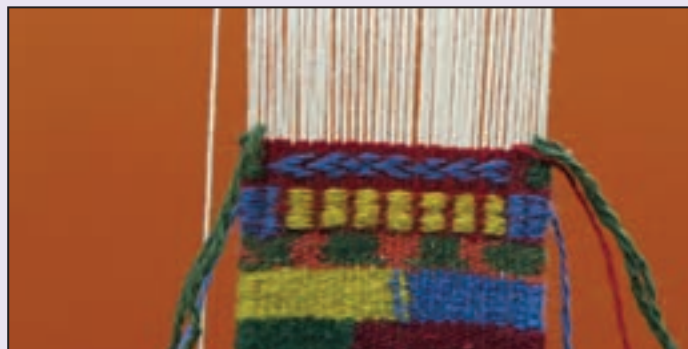
مرحله سوم



مرحله چهارم



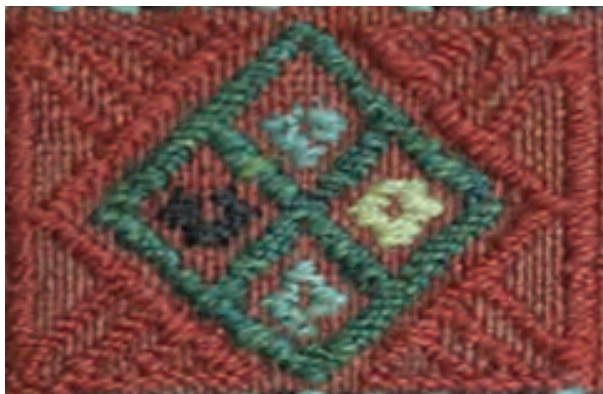
مرحله پنجم



مرحله ششم

ادامه مراحل پودگذاری گلیم لادی تصویر ۴-۴ ▲

۱۱- پس از بافت متن اصلی گلیم و اتمام کار، حاشیه بالایی مجدداً حصیری ادامه می‌یابد و کار بافت به اتمام می‌رسد و ادامه مراحل، طبق شروع کار تکرار می‌شود.



بخشی از یک گلیم لادی تصویر ۴-۵ ▲