

بِسْمِ اللّٰهِ الرَّحْمٰنِ الرَّحِیْمِ

# استان شناسی ہرمنزگان

پایہ دہم

دورہ دوم متوسط





نهضت برای اسلام نمی تواند محصور باشد در یک کشور و نمی تواند محصور باشد در حتی کشورهای اسلامی. نهضت برای اسلام همان دنباله نهضت انبیاست. نهضت انبیا برای یک محل نبوده است، پیغمبر اکرم اهل عربستان است لکن دعوتش مال عربستان نبوده، محصور نبوده به عربستان، دعوتش مال همه عالم است.

امام خمینی رحمة الله علیه ...



دریای خزر

سرزدازاق، مهرخاوران

فرغ دیده حق باوران

بهن، فرایمان ماست

پیامت ای امام

استقلال، آزادی نقش جان ماست

شیدان، پچپیده درگوش زمان فریادتان

پاینده مانی و جاودان

جمهوری اسلامی ایران

فارس

خلیج فارس

تنب بزرگ  
تنب کوچک  
ابوموسی

دریای عمان

## فهرست

۱	فصل اول : جغرافیای طبیعی استان هرمزگان
۲	درس اول : موقعیت جغرافیایی و وسعت
۴	درس دوم : ناهمواری های استان ونحوه شکل گیری آنها
۱۴	درس سوم : سیمای اقلیمی استان
۱۹	درس چهارم : منابع طبیعی استان
۳۳	درس پنجم : مشکلات و مسائل زیست محیطی استان
۴۴	فصل دوم : جغرافیای انسانی استان هرمزگان
۴۵	درس ششم : تقسیمات سیاسی استان
۵۰	درس هفتم : شیوه های زندگی در استان
۵۵	درس هشتم : جمعیت استان
۵۸	فصل سوم : ویژگی های فرهنگی استان هرمزگان
۵۹	درس نهم : آداب و رسوم مردم استان
۷۱	فصل چهارم : پیشینه تاریخی استان هرمزگان
۷۲	درس دهم : پیشینه استان
۸۰	درس یازدهم : نقش مردم استان در دفاع از ایران اسلامی
۸۶	فصل پنجم : توانمندی های استان هرمزگان
۸۷	درس دوازدهم : قابلیت ها و جاذبه های گردشگری استان
۱۰۵	درس سیزدهم : قابلیت ها و توانمندی های اقتصادی استان
۱۱۴	فصل ششم : شکوفایی استان هرمزگان پس از پیروزی شکوهمند انقلاب اسلامی
۱۱۵	درس چهاردهم : دستاوردهای انقلاب شکوهمند اسلامی
۱۲۸	درس پانزدهم : چشم انداز آینده استان
۱۳۷	منابع و مآخذ

## سخنی با دانش آموزان عزیز

شاید از خود سؤال کنید که برنامه استان‌شناسی چه نوع برنامه‌ای است؟ هدف برنامه‌ریزان درسی از تألیف کتاب استان‌شناسی چیست و مطالعه این کتاب چه اهمیتی دارد؟ پاسخ ما به شما دانش آموز عزیز این است که کتاب استان‌شناسی شما را با استان محل زندگی، مسائل جغرافیایی، تاریخی، اجتماعی، مردم‌شناسی، اقتصادی و فرهنگی آن آشنا می‌کند. از طرف دیگر یکی از انتظارات تربیتی دنیای امروز، تربیت شهروندانی آگاه است. یک شهروند مطلوب، نیازمند پیدا کردن درکی همه‌جانبه از واحدهای سیاسی کشور خود و سرزمین ملی در زمینه‌های مختلف است. این برنامه به شما کمک می‌کند تا از استان محل زندگی خود نگاهی جامع و همه‌جانبه پیدا کنید. کسب بصیرت نسبت به محیط زندگی و آگاهی از خصوصیات آنچه در گذشته و حال و مسائل محیطی، اجتماعی و اقتصادی، فرهنگی و پیشینه تاریخی استان به شما کمک خواهد کرد تا با بحث و گفت‌وگو بینشی عمیق از این مسائل پیدا کرده و راه حل‌های این مشکلات را پیدا کنید.

بدون شک شما، مدیران آینده جامعه خواهید بود. زندگی مدرسه‌ای باید شما را به دانش لازم برای حل مسائل جامعه مجهز کند. مکانی که شما در آن زندگی می‌کنید توانمندی‌های مختلفی دارد؛ برای مثال، می‌توان به توانمندی‌های جغرافیایی، فرهنگی، اقتصادی و انسانی اشاره کرد. خود شما بخشی از این سرمایه و توانمندی‌هایید. بهره‌برداری از توانمندی‌های بالقوه یک کشور در گرو شناخت همه‌جانبه محل زندگی شما و نیز کشور است. برنامه استان‌شناسی به شما می‌آموزد که فرصت‌های موجود در استان شما کدام است و یا اینکه تهدیدها و ناتوانی‌ها را چگونه می‌توانید به فرصت تبدیل کنید؟

فراموش نکنید که همه امکانات موجود در محیط، فرصت است، آب و هوا، بیابان، کوه، رودخانه، جنگل، نیروی انسانی، میراث فرهنگی، صنایع دستی و خیلی چیزهای دیگر، مهم این است که پیامزید چگونه از این فرصت‌ها در جهت سعادت خود و جامعه استفاده کنید.

آگاهی از مسائل استان موجب خواهد شد تا از علل پیشرفت و یا عقب ماندگی استان خود آگاه شوید و برای حل آن، راه حل‌های خلاق پیدا کنید.

ممکن است، این سؤال در ذهن شما مطرح شود که آیا بهتر نیست آموزش درباره محیط زندگی یا موضوعات اجتماعی از محیط نزدیک آغاز شود و سپس به محیط دورتر مانند استان و یا کشور بینجامد. ما در این برنامه از طریق طرح پرسش‌ها و فعالیت‌های مختلف این فرصت را برایتان فراهم کرده‌ایم.

بدون شک مطالعه شهر و استان در زمینه‌های جغرافیایی، تاریخی، اجتماعی، اقتصادی، فرهنگی، آداب و رسوم محلی نه تنها می‌تواند موجب دلبستگی به زادگاه و سرزمین ملی شود؛ بلکه این فرصت را فراهم می‌کند تا با گنجینه‌های مختلف طبیعی، انسانی، فرهنگی و فناوری کشور خود آشنا شوید. در این برنامه در می‌یابید که افراد زیادی چه در گذشته یا حال در استان شما برای اعتلای کشور تلاش کرده‌اند.

انقلاب اسلامی ایران در سال ۱۳۵۷ شرایطی را فراهم کرد که دولت و مردم با احساس مسئولیت بیشتری برای پیشرفت همه‌جانبه ایران عزیز تلاش کنند. در ادامه این تلاش‌ها جهت رسیدن به قله رفیع سربلندی و شکوفایی ایران اسلامی که به همت و کوشش شما دانش آموزان عزیز، بستگی دارد امید است با عنایت حق تعالی و اعتماد به نفس از هیچ کوشش و خدمتی دریغ نکنید.

در این راه قطعاً راهنمایی‌های مفید دبیران محترم جغرافیا بسیار سودمند خواهد بود.

به امید موفقیت شما

گروه جغرافیای دفتر تألیف کتاب‌های درسی عمومی و متوسطه نظری

## استان هرمزگان از دیدگاه رهبر معظم انقلاب اسلامی ایران

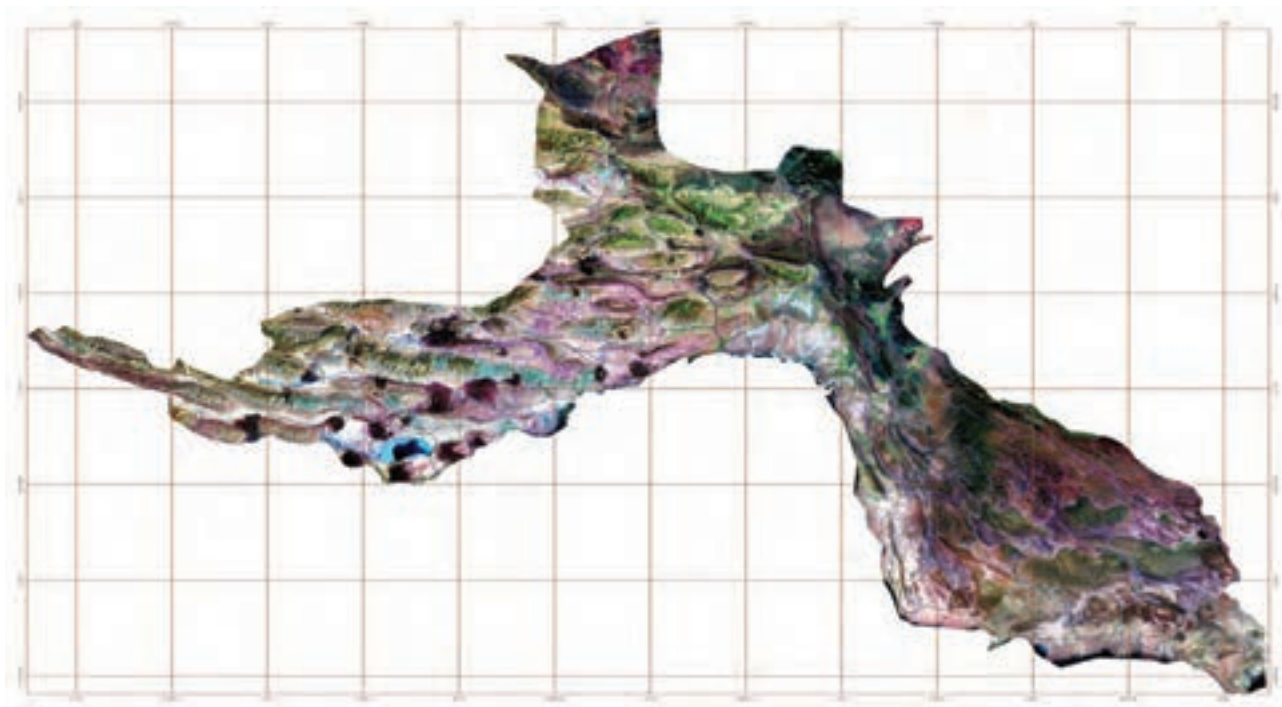


چند جمله درباره شهر بندرعباس و موقعیت حساس این شهر و این استان عرض کنم. البته شما مردم این شهر و مردم این استان با این حقایق آشنا هستید؛ اما ملت ایران بداند که در این ساحل طولانی خلیج فارس و تنگه هرمز این استان تاریخی، این مردم ایثارگر چه کسانی هستند و چه کرده‌اند و چه می‌دانند و در آینده ان‌شاءالله چه نقشی در پیشرفت این کشور می‌تواند ایفا کنند. شاید در میان شهرهای کشورمان، غیر از بندرعباس،

شهری نداشته باشیم که تاریخچه بنای آن همراه با مبارزه قهرمانانه مردمی با خارجیان باشد و اساساً شهر بر این اساس شکل گرفته باشد، اگر هم باشد، بسیار معدود است. شهر بندرعباس، از آغاز بر اساس مبارزه با اشغالگران پرتغالی شکل گرفت؛ بیگانگانی که طبق عادت همه استعمارگران، محل زمین و دریا و امکانات و بلکه مردم را متعلق به خود و مملوک خود خیال می‌کردند. از آن سرعالم، گروهی اروپایی آمده بودند و منطقه حساس تنگه هرمز و لب این آبراه عظیم تجاری جهانی و تاریخی را اشغال کرده بودند، تقریباً چهارصد سال قبل مردم ایران با فرماندهی فرماندهان غیور و میهن‌دوست و بیگانه‌گریز، توانستند این پایگاه مهم را که متعلق به خودشان بود، از دست بیگانه خارج کنند و از آن وقت اینجا شد بندرعباس؛ به‌عنوان یک شهر، به‌عنوان یک پایگاه اساسی و حساس برای هم تجارت و هم نظارت بر این آبراه عظیم و مهم جهانی، بعد از آن، انگلیسی‌ها و هلندی‌ها و انواع و اقسام بیگانگان، در این منطقه بساط حاکمیت و زورگویی خودشان را گسترده کردند، بالاخره ملت ایران بر همه آنها فائق آمده و این منطقه و این ساحل حساس، به صاحبان حقیقی و اصلی آن متعلق شده است. شهر بندرعباس و این استان بزرگ و طولانی، با هزار کیلومتر ساحل، با امکانات زیاد، با استعدادهای طبیعی، با مردمی سخت‌کوش و خون‌گرم و علاقه‌مند، در کنار خلیج فارس شکل گرفته است؛ اما عزیزان من! تا قبل از انقلاب، از این استعدادهای مردمی و از این استعدادهای طبیعی و سرزمینی - چه در خشکی و چه در دریا - استفاده به قدر شایسته که هیچ، حتی استفاده کمتر از حد شایسته هم نمی‌شد. اما زنده کردن امکانات عظیم این شهر و این منطقه، مورد توجه نبود. اینکه ملاحظه می‌کنید از بعد از انقلاب شکوهمند اسلامی، با این همه فعالیت‌هایی که شده است و این همه سرمایه‌گذاری و تلاش و سازندگی، هنوز چهره استان نتوانسته است غبار محدودیت را بشوید، به‌خاطر آن جفای تاریخی است که در طول ده‌ها سال در دوران طاغوت بر این شهر و دیگر شهرهای این استان رفته است. خدا را سپاسگزاریم که انقلاب عظیم اسلامی و نظام مقدس جمهوری اسلامی، قدر این مردم و قدر این سرزمین را شناخت. از قبل از انقلاب در همین شهر، مردم مؤمن، جوانان پرشور، در خط انقلاب و امام، اقدامات مؤثری داشتند که بجاست من از شهید «حقانی» آن روحانی سخت‌کوش و علاقه‌مند که مقداری از عمر خود را در اینجا گذراند و قبل از انقلاب سازماندهی مبارزات را کرد، یاد کنم.

از روز اول انقلاب هم تا امروز، مردم این استان برای انقلاب، برای نظام جمهوری اسلامی، در همه مقاطع حساس، در جنگ، در سازندگی، در تظاهرات عمومی، در انتخابات و در هر جایی که حضور مردم معنا می‌دهد، به بهترین وجهی حضور خودشان را نشان داده‌اند. برادران شیعه و سنی، کنار هم و دست در دست هم، دور از تشنجی که دشمن همیشه خواسته است میان برادران مسلمان به‌وجود آورد، در کنار یکدیگر، هم کار کرده‌اند، هم به مبارزه پرداخته‌اند و هم در دفاع هشت ساله شرکت جسته‌اند.

این استان، دو هزار شهید، تعداد بی‌شماری ایثارگر و جوانان بسیجی داشته است؛ به‌خصوص غوّاصانی که در هر جا که بودند، نشان دادند که جوانان مؤمن و فداکار و علاقه‌مندی هستند. امروز هم ایثارگران این خطه، جزو ایثارگران پرشور و مؤمن و صادقی هستند که حرکات آنها، تلاش آنها، دلسوزی و علاقه‌مندی آنها، از چشم مردم و مسئولان پنهان نیست. نظام جمهوری اسلامی با این دید، با این استان و با این مردم رفتار کرد؛ مردمی علاقه‌مند و صادق، سربازان حقیقی اسلام و قرآن و نظام جمهوری اسلامی.



### تصویر ماهواره‌ای استان هرمزگان

تصویر فوق از تصاویر ماهواره‌ای مربوط به Landsat-7 است که از کل استان در سالهای ۱۳۸۱ تا ۱۳۸۲ هجری شمسی گرفته شده است. در این تصویر که تحت عنوان تصویر گویا شده، شناخته می‌شود، خطوط آبی رنگ رودخانه‌ها، خطوط سیاه رنگ جاده‌ها و خطوط قهوه‌ای رنگ شبکه مختصات جغرافیایی را نشان می‌دهد. همچنین زمین‌های زراعی دارای محصول، به رنگ سبز روشن، باغات و اراضی جنگلی به رنگ سبز تیره و اراضی بایر و لم‌یزرع به رنگ سفید دیده می‌شوند.

(سازمان فضایی ایران)