

# فصل دوم

## جغرافیای انسانی استان اصفهان





## درس چهارم تقسیمات سیاسی استان

### بیشتر بدانیم



از زمان تصویب قانون تقسیمات کشوری در سال ۱۳۱۶ تاکنون در تقسیم‌بندی استان، تغییرات زیادی به وجود آمده است. براساس آخرین تقسیمات کشوری، استان اصفهان دارای ۲۵ شهرستان<sup>۱</sup>، ۵۱ بخش، ۱۰۷ شهر، ۱۳۱ دهستان است. مساحت استان بیش از ۱۰۷ هزار کیلومتر مربع و از نظر سهم، حدود ۶/۶ درصد از کل کشور است. وسعت شهرستان‌های استان با یکدیگر بسیار متفاوت است؛ به طوری که شهرستان نائین و شهرستان خمینی‌شهر به ترتیب بزرگ‌ترین و کوچک‌ترین شهرستان‌های استان‌اند. فاصله مرکز استان با دورترین شهرستان‌ها در جهت‌های مختلف جغرافیایی نسبتاً یکسان‌اند و این موقعیت جغرافیایی، دسترسی شهرستان‌ها را به مرکز استان متوازن می‌کند (شکل ۲-۱).

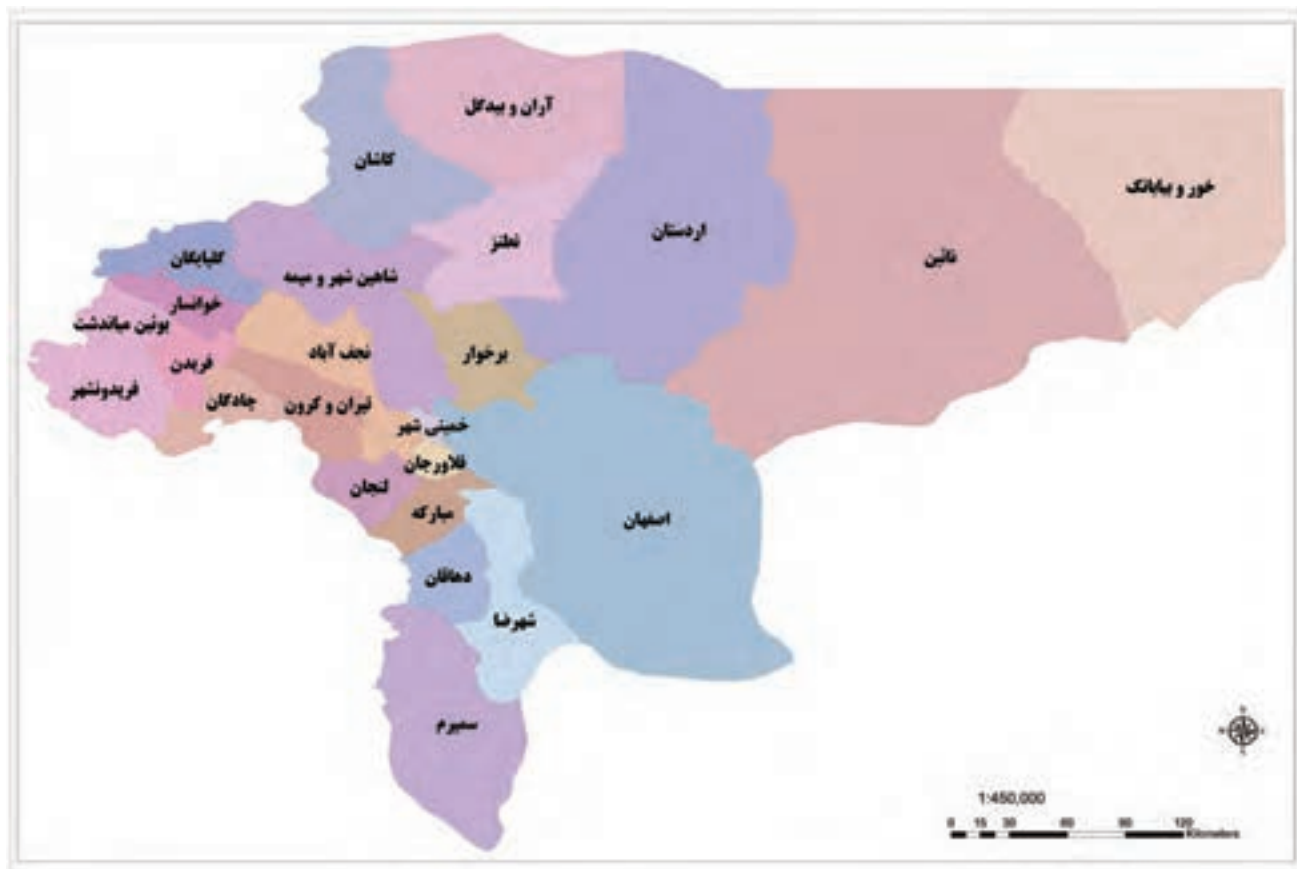
### فعالیت گروهی ۲-۱

با توجه به شکل ۲-۱ پاسخ دهید :

۱- شما در شهرستان .... بخش .... شهر .... دهستان ..... روستای ..... زندگی می‌کنید.

۲- شهرستان شما از چند بخش، شهر و دهستان تشکیل شده است؟

۱- در زمان تألیف کتاب (تابستان ۱۳۸۸) شهرستان نائین به دو شهرستان نائین و خور و بیابانک تبدیل شد.



شکل ۱-۲- نقشه تقسیمات سیاسی استان اصفهان به تفکیک شهرستان (۱۳۸۸)



## درس پنجم شیوه‌های زندگی در استان



شکل ۲-۲- میدان امام (نقش جهان) در ۱۵۰ سال قبل



شکل ۲-۳- میدان امام (نقش جهان) - وضعیت کنونی

### ۱- زندگی شهری

با دقت به شکل‌های ۲-۲ و ۲-۳ نگاه کنید. به نظر شما، اصفهان گذشته چه تفاوتی با اصفهان امروز دارد؟ شهر محل زندگی

شما چطور؟

در استان اصفهان با توجه به شرایط پستی و بلندی می‌توان محل استقرار شهرها را به سه گونه طبقه‌بندی کرد:

۱- شهرهای واقع در ناحیه کوهستانی: با توجه به شکل ۲-۶ کدام شهرهای استان در این ناحیه قرار دارند. آب و هوای

## جغرافیای انسانی استان

سرد این نواحی همراه با کمبود زمین‌های هموار، طولانی بودن روزهای یخبندان، مشکلات حمل و نقل و ... محدودیت‌هایی برای شهرنشینی و گسترش شهرها در این ناحیه ایجاد کرده است. از سوی دیگر بهره‌گیری از نقش بیابانی و قابلیت‌های استراحتگاهی به ویژه در سال‌های اخیر به عنوان یکی از مناسب‌ترین فعالیت‌ها برای شهرهای کوهستانی محسوب می‌شود؛ مانند ایجاد دهکده تفریحی در جادگان.



شکل ۴-۲- دهکده تفریحی جادگان

**۲- شهرهای واقع در ناحیه کوهپایه‌ای:** شهرهایی مانند نظنز، میمه، دهاقان، قمصر، باغبادران و ... در شمار شهرهای کوهپایه‌ای محسوب می‌شوند. محل استقرار این شهرها به گونه‌ای است که به دلیل ارتفاع کمتر از نقاط کوهستانی و شیب مناسب، محدودیتی برای فعالیت‌های انسانی ایجاد نمی‌کنند. ویژگی خاص جغرافیایی این شهرها غالباً عبارت‌اند از، شیب ملایم و سهولت در حمل و نقل، منابع آب مناسب و بهره‌مندی از آب و هوای معتدل.

**۳- شهرهای واقع در دشت‌های استان:** این شهرها در ناحیه مرکزی، شمالی و شرقی استان پراکنده شده‌اند و می‌توان آن‌ها را به دو گروه تقسیم کرد.

**الف) شهرهای اطراف رودخانه زاینده‌رود:** بیشتر شهرهای واقع در ناحیه دشت از شهرهای مرکزی استان‌اند و بعضاً در حاشیه رودخانه زاینده‌رود یا در فاصله کمی از آن استقرار یافته‌اند. اکثر شهرهای پرجمعیت استان مانند خمینی‌شهر، نجف‌آباد، فلاورجان، اصفهان و ... از این جمله‌اند (شکل ۵-۲).

**ب) شهرهای واقع در دشت‌های شمالی و شرقی استان:** شهرستان‌های آران و بیدگل، اردستان، نایین و ... از جمله این شهرها هستند که به دلیل محدودیت امکانات کشاورزی بیشتر بر تولیدات غیرزراعی و فعالیت‌های صنعتی و خدماتی متکی‌اند. اقلیم خشک و گرم این شهرها بر نوع معماری و الگوهای شهرسازی آن اثر دارد.



شکل ۲-۵- شهرستان آران و بیدگل



شکل ۲-۶- نقشه پراکنندگی سکونتگاه‌های شهری استان اصفهان

## فعالیت گروهی ۲-۲ ✓

با توجه به شکل ۲-۶ آیا پراکندگی نقاط شهری در همه جای استان اصفهان یکسان است؟ چرا؟

### بیشتر بدانیم



**شکل‌گیری اصفهان جدید:** اصفهان در زمان شاه عباس اول به پایتختی ایران انتخاب شد و در معماری آن آمیزه‌ای از باغات متعدد، مادی‌های فراوان، پل‌های چند منظوره، کاخ‌ها، مساجد بزرگ و زیبا، مدارس، بازار، خیابان‌های وسیع و ... و بارعایت اصول مکان‌گزینی بهینه، زیباشناختی، پایداری شهر، حفظ مسائل زیست محیطی و حفظ بافت قدیم در کنار بافت جدید شکل گرفته است. بزرگانی چون شیخ بهایی و استاد علی اکبر اصفهانی که خود برنامه‌ریز، فیلسوف، عارف، معمار و شهرساز بوده‌اند، در طراحی و ساخت چنین فضاهایی نقش اصلی را به عهده داشته‌اند.



شکل ۲-۷- تندیس استاد علی اکبر اصفهانی یکی از سازندگان شهر اصفهان در زمان صفویه



شکل ۲-۸- سربینة حمام علیقلی آقا، هر بخش متعلق به طبقه اجتماعی خاصی بوده است.



در آن زمان، قالب کلی شهر از محله‌های جداگانه‌ای تشکیل می‌شد (مانند محله بیدآباد، طوقچی و جلفا در اصفهان) که علاوه بر خانه‌ها، دارای مراکز خدماتی مانند مسجد، بازار، کاروان‌سرا، حمام، مدرسه، زورخانه و قهوه‌خانه بود و این امر باعث می‌شد مردم در کمترین زمان و کوتاه‌ترین فاصله بتوانند نیازهای خود را برطرف کنند (بازار و حمام علاوه بر این که بخشی از نیازهای انسان ساکن در شهرها را برطرف می‌کردند، با محیط جذاب و بزرگ خود محلی برای ارتباطات اجتماعی و فرهنگی به شمار می‌رفتند) (شکل ۸-۲).

خانه‌ها به عنوان فراوان‌ترین عنصر شهری به گونه‌ای ساخته می‌شدند که بیشترین هماهنگی را با محیط طبیعی و فرهنگی خود دارا باشند. در طراحی آنها، استفاده از پدیده‌های اقلیمی مانند باد، خورشید و ... به خوبی در نظر گرفته می‌شد تا خانه با مصرف حداقل انرژی در تابستان و زمستان، شرایط مناسبی را برای زیستن ساکنانش فراهم آورد. توجه به خلوت (عدم اشراف دیداری و شنیداری نسبت به همسایگان و درون‌گرایی ساختمان)، زیباسازی (استفاده از باغچه، حوض آب، گچ‌بری، شیشه‌های رنگارنگ، آینه کاری و ...)، تفکیک فضای خصوصی، تفکیک فضای زمستانی و تابستانی و اختصاص هر فضا به کاربری خاص، از موارد دیگری بود که در ساخت خانه‌ها به آن توجه می‌شد.



شکل ۹-۲- کاشان شهر خانه‌های بی‌نظیر با کارایی، زیبایی و هندسه شگفت آور

## فعالیت گروهی ۲-۳

تاریخچه شکل‌گیری شهر محل سکونت خود را بررسی کرده، گزارش آن را به کلاس ارائه کنید.



### آیا می‌دانید

روز سوم اردیبهشت روز تولد شیخ بهایی، روز اصفهان نام‌گذاری شده است.

در صد سال اخیر، همزمان با ورود وسایل نقلیه موتوری، ایجاد خیابان‌های متقاطع و شطرنجی، افزایش جمعیت و رشد شهرنشینی، مصرف‌گرایی، ورود الگوهای شهرسازی غیربومی، سیمای شهرهای اصفهان دگرگون شد و در اغلب آن‌ها بافت غیربومی در کنار بافت اصیل و سنتی حالتی دوگانه را به وجود آورد. در این شهرها، منطقه‌بندی جدید موجب کمرنگ‌شدن نقش محله‌ها شد.



شکل ۱۰-۲- بافت شطرنجی شهر کاشان

به دنبال توسعه بی‌رویه شهرها و افزایش درصد شهرنشینی در دهه‌های اخیر، شهرهای استان اصفهان با مشکلات فراوانی مانند شلوغی زیاد، فشار زیاد بر محیط طبیعی و تخریب آن، تغییر و تبدیل کاربری‌های کشاورزی به ساختمان‌های تجاری و مسکونی، کمبود و گرانی مسکن، حاشیه‌نشینی، افزایش روزافزون وسایل نقلیه موتوری (ترافیک)، آلودگی، پسماندها و پساب‌ها مواجه شده‌اند.



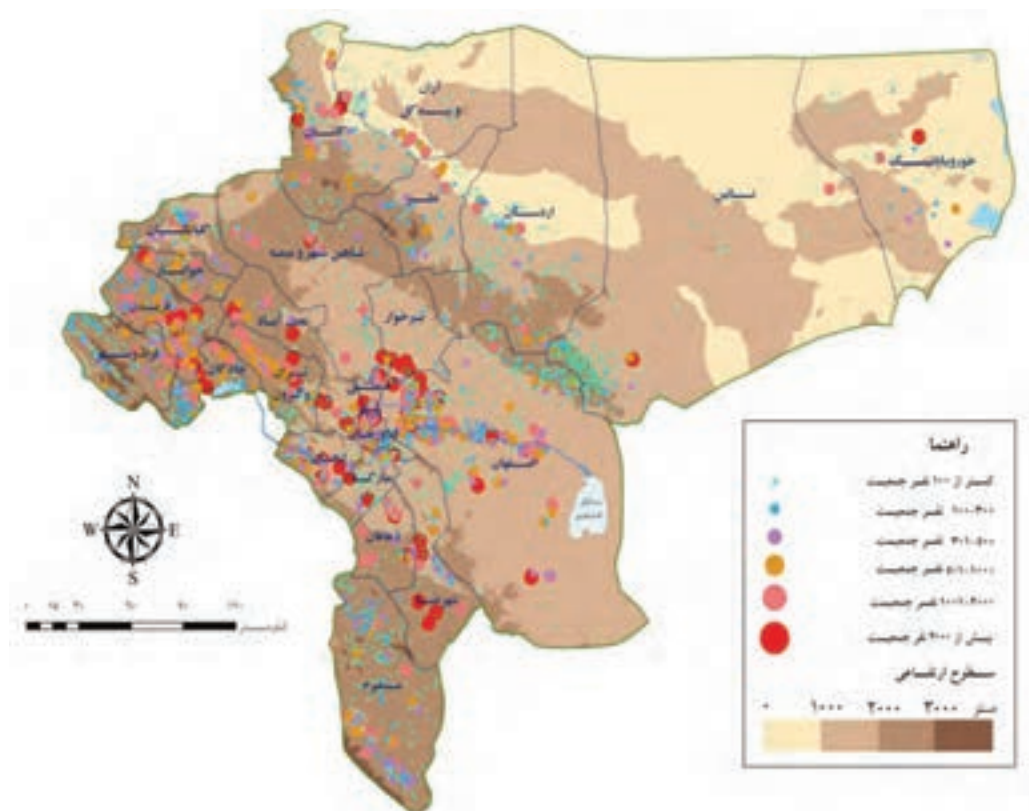
شکل ۱۱-۲- بافت جدید شهری (منظرهٔ خمینی شهر)

## فعالیت گروهی ۲-۴ ✓

- ۱- مسائل اساسی شهر شما چیست؟ نام ببرید.
- ۲- چند راهکار مناسب برای کاهش یا رفع مشکلات شهر خود بیان کنید.

## ۲- زندگی روستایی در استان

از گذشته‌های دور تاکنون روستاهای استان اصفهان با طبیعت زیبای خود به عنوان یکی از مهم‌ترین مراکز تولیدات اقتصادی و فرهنگی به شمار می‌آیند و به رغم توسعه شهرنشینی همچنان اهمیت خود را حفظ کرده‌اند. جامعه روستایی سهم بزرگی در سازندگی و توسعه استان دارد و نادیده گرفتن جایگاه آن در امور اقتصادی، اجتماعی و فرهنگی (به ویژه استفاده از فرهنگ و دانش بومی) می‌تواند توسعه کشور را با مشکلات جدی مواجه کند. تعداد کل روستاهای استان ۳۰۰۵ عدد است که ۱۶/۵ درصد جمعیت استان را به خود اختصاص داده‌اند. از این تعداد ۵۵ درصد در ناحیه دشت واقع شده‌اند. طی سال‌های ۸۸-۱۳۷۵ مجموعه‌ای از روستاها در محدوده شهرها قرار گرفته‌اند یا به شهرهای مستقل تبدیل شده‌اند. روستاهای استان اصفهان را می‌توان براساس معیارهای متفاوتی از جمله قابلیت‌های طبیعی، شرایط آب و هوایی، تراکم جمعیت و پراکندگی جغرافیایی تقسیم‌بندی کرد.



شکل ۱۲-۲- نقشه پراکنده سکونتگاه‌های روستایی استان اصفهان ۱۳۸۵



شکل ۱۳-۲- روستایی در منطقه جرقویه، این روستا چه شکلی دارد؟



## فعالیت گروهی ۲-۵ ✓

۱- با توجه به نقشه پراکندگی سکونتگاه‌های روستایی استان، آیا می‌توانید نحوه پراکندگی روستاها در نواحی مختلف استان را مشخص کنید؟

۲- به نظر شما چه تفاوتی بین شکل و فعالیت‌های اقتصادی روستا در این نواحی وجود دارد؟



شکل ۱۴-۲- روستای کوهستانی در سمیرم



شکل ۱۵-۲- نوسازی روستاها در استان - سمیرم

## فعالیت گروهی ۲-۶ ✓

شما با کدام یک از مشکلات زندگی روستایی آشنا هستید؟ آیا می‌توانید آنها را برای دوستانتان بازگو کنید؟

### ۳- زندگی عشایری در استان

#### آیا می‌دانید

کوچ‌نشینان مردمانی هستند که با کمترین هزینه‌های اقتصادی، بیشترین تولید و فایده اقتصادی را برای کشورمان دارند.



شکل ۱۶-۲- زندگی کوچ‌نشینی در استان اصفهان

کوچ‌نشینان آزاده استان اصفهان با وجود محدودیت‌های طبیعی، توانسته‌اند جامعه‌ای مولد و پویا در بخش دامداری، صنایع دستی و کشاورزی ایجاد کنند. این مردم سخت‌کوش با کوچ متوالی در طول سال، علاوه بر تأمین معاش خود، در تولید انواع محصولات لبنی و پروتئینی، صنایع دستی و محصولات کشاورزی فعالیت بسیار مؤثری دارند. از سوی دیگر، در زمینه ادبیات، موسیقی، آداب و رسوم ویژه و خصایص اجتماعی منحصر به فرد و نیز حفظ سنت‌های ایرانی - اسلامی و مدیریت مراتع و عرصه‌های طبیعی و پاسداشت مرزهای کشور نقش بسزایی را ایفا می‌کنند. زندگی کوچ‌نشینی از جاذبه‌های مهم گردشگری فرهنگی به شمار می‌آیند.



شکل ۱۸-۲- دانش آموزان کوچ نشین



شکل ۱۷-۲- مدرسه کوچ نشینان



شکل ۱۹-۲- دامداری، مهم ترین فعالیت کوچ نشینان

کوچ نشینان استان اصفهان طبق آمار سال ۱۳۸۷ با جمعیتی بالغ بر ۹۶۰۵ خانوار و ۵۲۹۸۴ نفر از سه ایل قشقایی، بختیاری و عرب جرقویه تشکیل شده اند که با داشتن ۱۲۷۶۰۰۰ رأس دام از ۱/۴ میلیون هکتار مراتع استان بهره برداری می کنند. در دهه های اخیر، از جمعیت کوچ نشین استان کاسته شده و بیشتر آنان در شهرها و روستاهای مجاور مناطق بیلاقی مانند سمیرم، شهرضا، فریدونشهر و فریدن ساکن شده اند و این روند همچنان ادامه دارد. با توجه به مطالعات صورت گرفته، اغلب کوچ نشینان تمایل به یکجانشینی و اسکان دارند؛ زیرا خدمات رسانی به کوچ نشینان اسکان یافته بسیار آسان تر و با هزینه کمتری امکان پذیر است. ورود فتاوری های جدید مانند خودرو و وسایل ارتباط جمعی، تغییراتی را در شیوه زندگی و کوچ این مردم ایجاد کرده است؛ برای مثال، آنان ترجیح می دهند برای کوچ به جای طی کردن، راه های بسیار خطرناک و طولانی، از کامیون برای حمل دام و اسباب و اثاثیه خود استفاده کنند.

## جغرافیای انسانی استان



شکل ۲۱-۲ نقش بسیار چشمگیر زنان در زندگی کوچ‌نشینان



شکل ۲۰-۲ ورود فناوری ارتباطی در زندگی کوچ‌نشینان

با توجه به جدول ۱-۲ می‌توان محلّ گذران تابستان و زمستان کوچ‌نشینان استان را به تفکیک استان و شهرستان مشاهده کرد.

### برای مطالعه



جدول ۱-۲ محلّ ییلاق و قشلاق کوچ‌نشینان استان اصفهان

نام ایل	ییلاق	قشلاق
بختیاری	فریدونشهر - چادگان	استان خوزستان
قشقایی	سمیرم - شهرضا - دهاقان	استان‌های فارس - بوشهر - کهگیلویه و بویراحمد
عرب جرقویه	استان‌های چهارمحال و بختیاری - فارس - اصفهان	شهرستان‌های اصفهان - جرقویه سفلی و علیا و آباده



## آیا می‌دانید

کوچ نشینان استان اصفهان :

- ✓ سالیانه بیش از ۱۱۰۰۰ واحد انواع صنایع دستی (قالی، گلیم، گبه و ...) تولید می‌کنند.
- ✓  $\frac{1}{4}$  واحد دامی استان را در اختیار دارند.
- ✓ حدود ۷۵۰۰ تن گوشت قرمز در سال تولید می‌کنند.
- ✓ انواع فراورده‌های لبنی (شیر، ماست، کره و ...) تولید می‌کنند.
- ✓ در بیش از ۱۵۰۰۰ هکتار زمین، تولیدات زراعی و باغی دارند.

## فعالیت گروهی ۲-۷ ✓

- ۱- مسائل و مشکلات عمده زندگی کوچ نشینان چیست؟
- ۲- راهکارهای مناسب برای کاهش مشکلات کوچ نشینان کدام‌اند؟