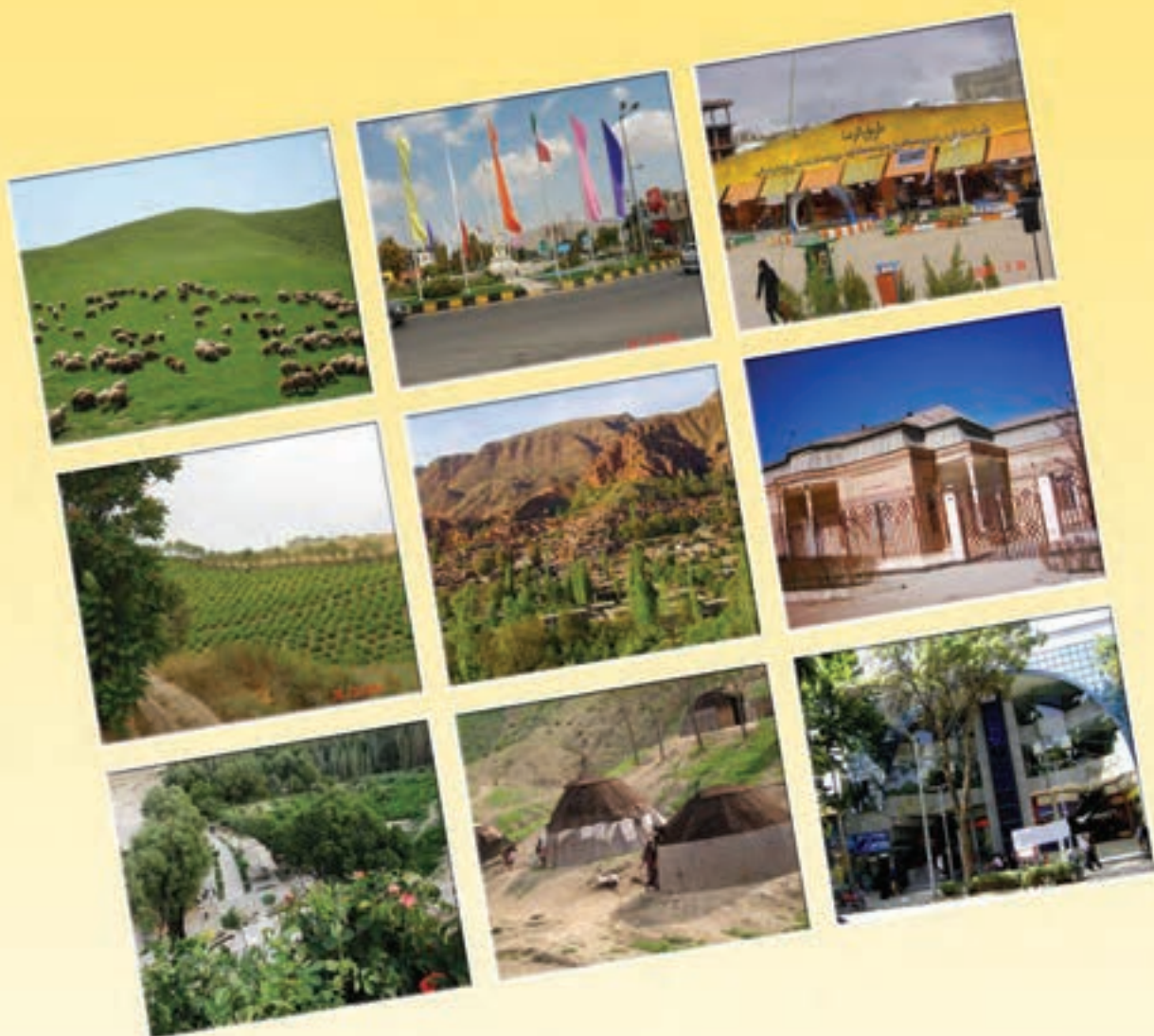


فصل دوم

جغرافیای انسانی استان خراسان شمالی



درس ششم تقسیمات سیاسی استان



سابقه پیشنهاد ایجاد استان خراسان شمالی

معضلات ناشی از گستردگی استان خراسان، مشکلات اداری و عدم امکان توزیع عادلانه خدمات، تفکر مبتنی بر ضرورت تقسیم استان پهناور خراسان را در اذهان صاحب نظران مطرح ساخت و سرانجام در تاریخ ۱۹/۵/۱۳۸۳، تقسیم استان به سه استان خراسان شمالی به مرکزیت شهرستان بجنورد، خراسان رضوی به مرکزیت شهرستان مشهد و خراسان جنوبی به مرکزیت شهرستان بیرجند انجام شد.

بیشتر بدانیم



دلایل تقسیم استان خراسان عبارتند از:

- ۱- وسعت بسیار زیاد استان
- ۲- وجود شرایط نسبتاً مشابه اقلیمی و جغرافیایی در مناطق شمال، مرکز و جنوب استان.
- ۳- خصوصیات مشابه قومی، نژادی، فرهنگی، نحوه فعالیت اقتصادی و مناسبات اجتماعی نزدیک مردم در مناطق شمالی، مرکزی و جنوبی.
- ۴- سهولت و سرعت ارتباط مناطق یاد شده ناشی از وضع طبیعی مناطق سه گانه.
- ۵- موقعیت خاص ژئوپولیتیکی استان خراسان و تبعات سیاسی - امنیتی ناشی از وجود بیش از ۱۰۰۰ کیلومتر مرز مشترک با همسایگان خارجی.
- ۶- اعمال سیاست تمرکززدایی، تحقق عدالت اجتماعی از طریق رفع محرومیت از تمامی نقاط استان و تقسیم عادلانه امکانات بین همه اقشار مردم.

براساس آخرین تقسیمات سیاسی در سال ۱۳۹۲، خراسان شمالی با وسعت ۲۸۴۳۴ کیلومتر مربع، شامل ۸ شهرستان، ۱۹ بخش، ۴۵ دهستان و ۲۲ نقطه شهری می باشد.



جدول ۱-۲- تقسیمات استان خراسان شمالی در سال ۱۳۹۲

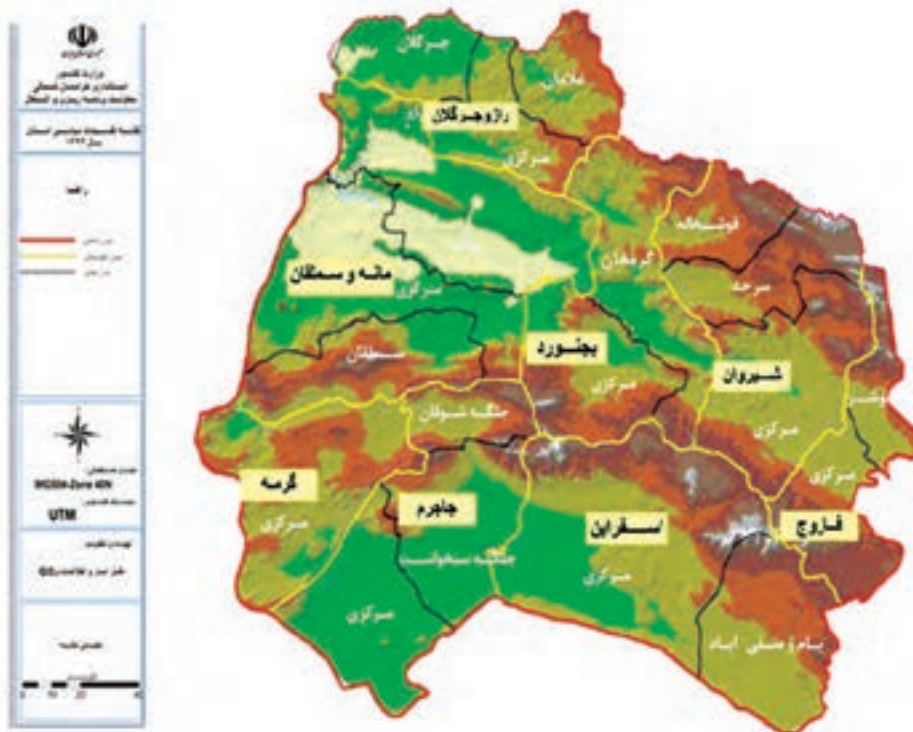
شهرستان	مرکز شهرستان	بخش	مرکز بخش	دهستان	مرکز دهستان	شهر
اسفراین	اسفراین	مرکزی	اسفراین	آذری	عباس آباد	اسفراین
				دامن کوه	چهار برج	
				روین	ایرج	
				زرق آباد	زرق آباد	
				میلانلو	پرکانلو	
صفی آباد	صفی آباد	بام و صفی آباد	صفی آباد	بام	بام	صفی آباد
				صفی آباد	صفی آباد	
بجنورد	بجنورد	مرکزی	بجنورد	آلاداغ	خوش منظر	بجنورد
				بابا امان	بابا امان	
				بدرانلو	بدرانلو	
حصار گرمخان	حصار گرمخان	گرمخان	حصار گرمخان	گرمخان	حصار گرمخان	حصار گرمخان
				گیفان	گیفان علیا	
جاجرم	جاجرم	مرکزی	جاجرم	میان دشت	امیرآباد	جاجرم
شوقان	جاجرم	جلگه شوقان	شوقان	شوقان	شوقان	شوقان
				طبر	طبر	
سنخواست	سنخواست	جلگه سنخواست	سنخواست	دربند	دربند	سنخواست
				چهارده سنخواست	سنخواست	
شیروان - زیارت	شیروان	مرکزی	شیروان	حومه	امیرآباد	شیروان
				زیارت	زیارت	
				زوارم	زوارم	
				سیوکانلو	هنامه	
				گلیان	گلیان	
لوجلی	سرحد	لوجلی	لوجلی	تکمران	توکور	لوجلی
				جیرستان	کوسه	
قوشخانه	قوشخانه	ینگه قلعه علیا	قوشخانه	قوشخانه بالا	قوشخانه	قوشخانه
				قوشخانه پایین	علی محمد	

جغرافیای انسانی استان

آشخانه	گرماب	جیرانسو	آشخانه	مرکزی	آشخانه	مانه و سملقان
	اسلام آباد کرد	حومه				
قاضی - آوا	قاضی	قاضی	قاضی	سملقان		
	کشانک	آلمه				
پیش قلعه	اترک	اترک	پیش قلعه	مانه		
	خرتوت	شیرین سو				
فاروج	ینگی قلعه	سنگر	فاروج	مرکزی	فاروج	فاروج
	مایان	شاه جهان				
	چری	فاروج				
تیتکانلو	تیتکانلو	تیتکانلو	تیتکانلو	خبوشان		
	حصاراندف	حصار				
گرمه - درق - ایور	اصغرآباد	بالادشت	گرمه	مرکزی		
	رباط قره بیل	گلستان				
راز	باغلق	باغلق	راز	مرکزی	راز	راز و جرگلان
	تنگه ترکمن	راز				
	راستقان	راستقان	غلامان	غلامان		
	غلامان	غلامان				
	یکه سعود پایین	جرگلان	یکه سعود پایین	جرگلان		
	حصارچه	حصارچه				



شکل ۱-۲- نقشه تقسیمات سیاسی استان خراسان شمالی در سال ۱۳۹۲



شکل ۲-۲- نقشه تلفیقی استان خراسان شمالی در سال ۱۳۹۲

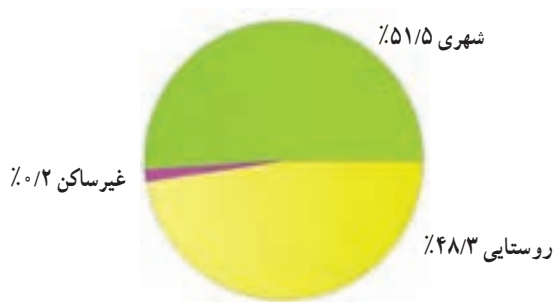
درس هفتم جمعیت استان

ویژگی‌های کلی جمعیت

بر اساس نتایج سرشماری سال ۱۳۹۰، استان خراسان شمالی دارای ۸۶۷۷۲۷ نفر جمعیت در قالب ۲۴۱۱۸۰ خانوار بوده است. از این تعداد ۵۱/۵ درصد در نقاط شهری، ۴۸/۳ درصد در نقاط روستایی سکونت داشته و بقیه غیرساکن بوده‌اند.

جدول ۲-۲- جمعیت شهری و روستایی استان خراسان شمالی در سال‌های ۹۰-۱۳۸۵

سال ۱۳۹۰			سال ۱۳۸۵			شرح
درصد	جمعیت	خانوار	درصد	جمعیت	خانوار	
۱۰۰	۸۶۷۷۲۷	۲۴۱۱۸۰	۱۰۰	۸۱۱۵۷۲	۱۹۹۸۵۰	کل استان
۵۱/۵	۴۴۶۸۷۲	۱۲۵۱۷۴	۴۸/۳۶	۳۹۲۴۵۸	۹۹۱۲۰	ساکن در نقاط شهری
۴۸/۳	۴۱۹۰۶۸	۱۱۵۶۰۸	۵۱/۰۶	۴۱۴۳۶۵	۹۹۷۶۷	ساکن در نقاط روستایی
۰/۲	۱۷۸۷	۳۹۸	۰/۵۸	۴۷۴۹	۹۶۳	غیر ساکن



شکل ۳-۲- توزیع نسبی جمعیت برحسب وضع سکونت - سال ۱۳۹۰

رشد جمعیت و روند آن

نرخ رشد طبیعی جمعیت استان در مقطع زمانی ۱۳۸۵ تا ۱۳۹۰، معادل ۱/۳ درصد بوده است که در تمامی شهرستان‌ها یکسان



نیست به طوری که شهرستان بجنورد با ۲/۲ درصد بیشترین و شهرستان شیروان با ۰/۱ درصد کمترین رشد جمعیت را در بین شهرستان‌های استان داشته‌اند.

برای مطالعه



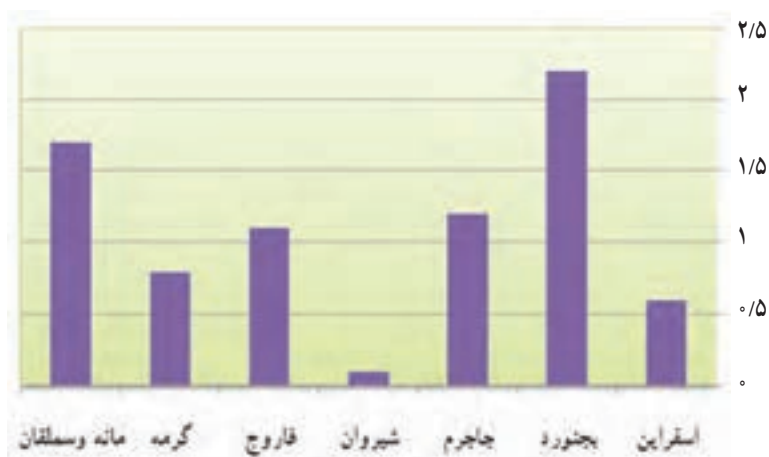
جدول ۳-۲- جمعیت استان و متوسط رشد سالانه طی سال‌های ۹۰-۱۳۷۵

سال	جمعیت	افزایش دوره		متوسط رشد سالانه	
		مطلق	درصد	دوره	درصد
۱۳۷۵	۷۳۲۵۶۰	۱۰۵۳۵۸	۱۴/۴	۷۵-۸۵	۱/۰۳
۱۳۸۵	۸۱۱۵۷۲	۷۹۰۱۲	۹/۷	۶۵-۸۵	۱/۳
۱۳۹۰	۸۶۷۷۲۷	۵۶۱۵۵	۶/۴۷	۸۵-۹۰	۱/۳۵

جدول ۴-۲- نرخ رشد جمعیت شهرستان‌های استان طی سال‌های ۹۰-۱۳۸۵

ردیف	نام شهرستان	درصد نرخ رشد جمعیت سالانه (۹۰-۸۵)
۱	اسفراین	۰/۶
۲	بجنورد	۲/۲
۳	جاجرم	۱/۲
۴	شیروان	۰/۱
۵	فاروج	۱/۱
۶	گرمه	۰/۸
۷	مانه و سملقان	۱/۷
	میانگین	۱/۳۵

جغرافیای انسانی استان



شکل ۴-۲- نرخ رشد جمعیت شهرستان‌های استان طی سال‌های ۹۰-۱۳۸۵

تراکم جمعیت در استان

تراکم نسبی جمعیت در استان با توجه به وسعت (۲۸۴۳۴ کیلومتر مربع) و جمعیت (۸۶۷۷۲۸ نفر) در سال ۱۳۹۰، برابر با ۳۰/۵ نفر در هر کیلومتر مربع است که نسبت به متوسط کشوری (۴۶ نفر در کیلومتر مربع)، کم تراکم محسوب می‌شود. شهرستان بجنورد با ۱۰۲/۳۷ نفر در هر کیلومتر مربع پرتراکم‌ترین و شهرستان چابچم با ۱۰/۱۳ نفر در هر کیلومتر مربع، کم‌تراکم‌ترین شهرستان‌ها بوده‌اند.

برای مطالعه

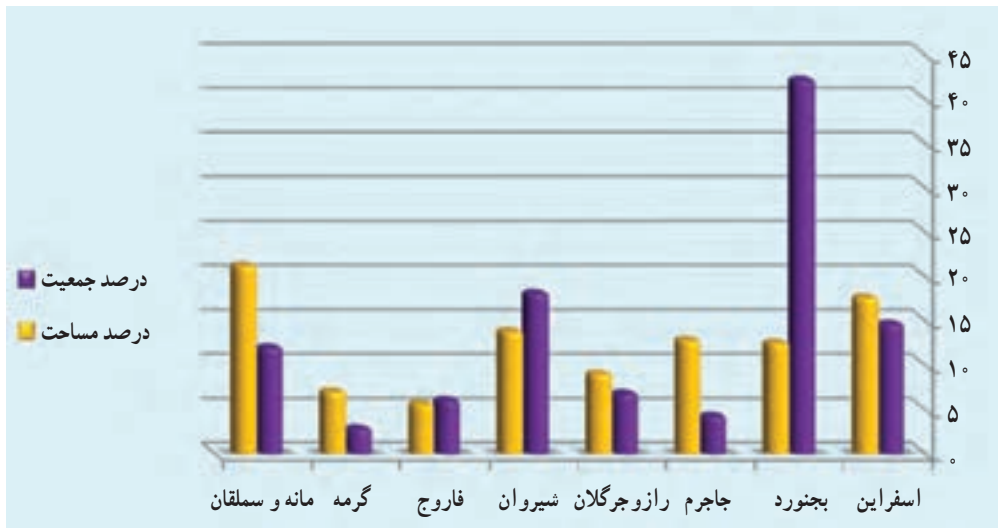


جدول ۵-۲- تراکم نسبی جمعیت استان به تفکیک شهرستان در سال ۱۳۹۰

تراکم نسبی	مساحت		جمعیت		نام شهرستان
	درصد	مساحت (km ²)	درصد	تعداد	
۱۰۲/۳۷	۱۲/۵۶	۳۵۷۴	۴۲/۱۶	۳۶۵۸۹۶	بجنورد
۳۹/۸	۱۳/۸	۳۹۴۵	۱۸/۰۹	۱۵۷۰۱۴	شیروان
۳۲/۴	۵/۶	۱۶۱۵	۶/۰۳	۵۲۳۶۴	قاروج
۲۵/۲۷	۱۷/۶	۵۰۱۹	۱۴/۶۳	۱۲۷۰۱۲	اسفراين
۲۲/۸۵	۹/۰۸	۲۵۸۴	۶/۸۰	۵۹۰۳۴	راز و جرگلان
۱۶/۹۱	۲۱/۲	۶۰۵۳	۱۱/۹۷	۱۰۳۹۴۴	مانه و سملقان



۱۲/۲۷	۷	۲۰۰۴	۲/۸۳	۲۴۵۹۹	گرمه
۱۰/۱۳	۱۲/۸	۳۶۴۱	۴/۲۵	۳۶۸۹۸	جاجرم
۳۰/۵	۱۰۰	۲۸۴۳۴	۱۰۰	۸۶۷۷۲۷	استان



شکل ۵-۲- مقایسه مساحت و جمعیت شهرستان‌های استان در سال ۱۳۹۰



شکل ۶-۲- نقشه تراکم نسبی و پراکندگی جمعیت استان در سال ۱۳۹۲

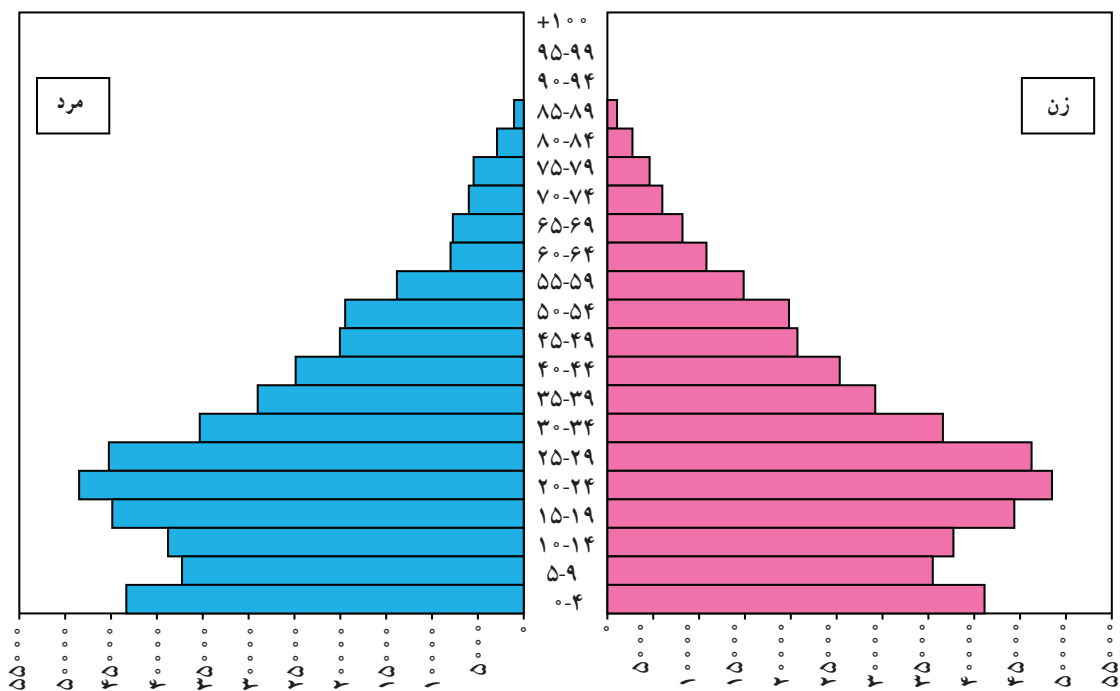


با توجه به شکل ۲-۶ و جدول ۲-۵، سؤالات را پاسخ دهید:

- ۱- در کدام شهرستان‌های استان تراکم جمعیت بیشتر است؟
- ۲- علل کمی تراکم جمعیت در شهرستان‌های جنوبی و غربی استان چیست؟

ساختمان سنی و جنسی جمعیت استان

نمودار زیر هرم سنی جمعیت استان را نشان می‌دهد، تعریف شما از هرم سنی چیست؟



شکل ۲-۷- هرم سنی جمعیت استان در سال ۱۳۹۰

هرم سنی جمعیت استان دارای قاعده‌ای پهن و گسترده است که حکایت از جوانی جمعیت دارد. تیزی نوک هرم نیز بیانگر پایین بودن متوسط عمر یا امید به زندگی است. براساس سرشماری سال ۱۳۹۰، ترکیب جنسی جمعیت استان نسبتاً همگون بوده است. به عبارت دیگر، تعداد زنان و مردان در این استان تقریباً مساوی است.

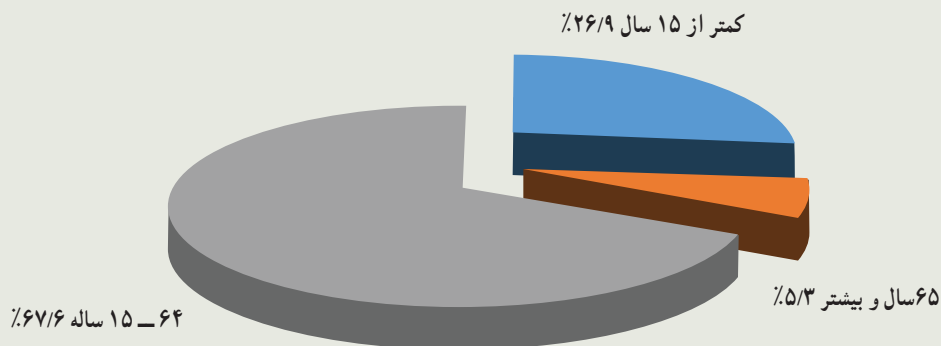


برای مطالعه



جدول ۶-۲- ترکیب سنی جمعیت استان خراسان شمالی در سال‌های ۹۰-۱۳۸۵

گروه سنی	تعداد جمعیت (۱۳۸۵)	درصد	تعداد جمعیت (۱۳۹۰)	درصد
۱۴- سال	۲۳۸۲۰۹	۲۹/۳۵	۲۳۴۰۶۴	۲۶/۹
۱۵-۶۴ سال	۵۳۳۲۵۷	۶۵/۷۱	۵۸۶۹۹۰	۶۷/۶
۶۵+ سال	۴۰۱۰۴	۴/۹۴	۴۶۳۷۲	۵/۳
نامشخص	-	-	-	۰/۲
جمع	۸۱۱۵۷۲	۱۰۰	۸۶۷۷۲۷	۱۰۰



شکل ۸-۲- توزیع سنی جمعیت استان خراسان شمالی بر حسب گروه‌های عمده سنی - سال ۱۳۹۰

جمعیت شهری و روستایی

بر اساس سرشماری سال‌های ۱۳۷۵ و ۱۳۸۵، استان خراسان شمالی در مقایسه با کل کشور جمعیت شهری کمتری داشته و فقط ۴۸/۴ درصد در شهرها ساکن بوده‌اند. یعنی تا این زمان الگوی غالب زیست در استان برخلاف کل کشور، روستانشینی بود و به نظر شما دلیل این امر چه بوده است؟ در حالی که در سرشماری عمومی نفوس و مسکن سال ۱۳۹۰ جمعیت شهرنشین به ۵۱/۵ درصد رسیده و به این ترتیب الگوی غالب زندگی به سود جامعه شهری تغییر کرده است. به نظر شما علل این افزایش چیست؟



جدول ۷-۲- مقایسه جمعیت شهری، روستایی ایران و استان در سال‌های ۹۰-۸۵-۱۳۷۵

جمعیت در سال ۱۳۹۰		جمعیت در سال ۱۳۸۵		جمعیت در سال ۱۳۷۵		سطح
روستایی	شهری	روستایی	شهری	روستایی	شهری	
۲۸/۵	۷۱/۴	%۳۱/۵۵	%۶۸/۴۵	%۴۴/۶	%۵۵/۴	ایران
۴۸/۳	۵۱/۵	%۵۲	%۴۸	%۶۰	%۴۰	خراسان شمالی

اگرچه نسبت شهرنشینی استان در سال‌های آماری قبل از ۱۳۹۰ کمتر از متوسط کشور بوده است، اما بررسی مقایسه با کل کشور افزایش سریع تر نسبت شهرنشینی در استان را نشان می‌دهد. نسبت شهرنشینی در کشور از ۶۸/۵ درصد در سال ۱۳۸۵ به ۱/۴ درصد در سال ۱۳۹۰ رسیده است (یعنی ۲/۹ درصد افزایش). درحالی که این تغییرات در استان ما از ۴۸/۴ درصد به ۵۱/۵ درصد رسیده است (یعنی ۳ درصد افزایش).

عوامل مؤثر در رشد جمعیت شهری استان :

- ۱- تقسیمات کشوری، تشکیل استان خراسان شمالی و اهمیت یافتن مراکز شهری.
- ۲- استقرار بسیاری از سازمان‌ها و ادارات دولتی در مرکز استان و سایر نقاط شهری و جذب نیروی کار و مهاجر از دیگر مناطق استان و کشور.

۳- تأسیس شهرداری در برخی روستاها و تبدیل آنها به نقاط شهری

۴- بلعیده شدن روستاهای نزدیک شهر بر اثر توسعه فیزیکی شهرها

شهرستان‌های گرمه و راز و جرگلان به ترتیب از بیشترین و کمترین درصد جمعیت شهری برخوردار بوده‌اند.

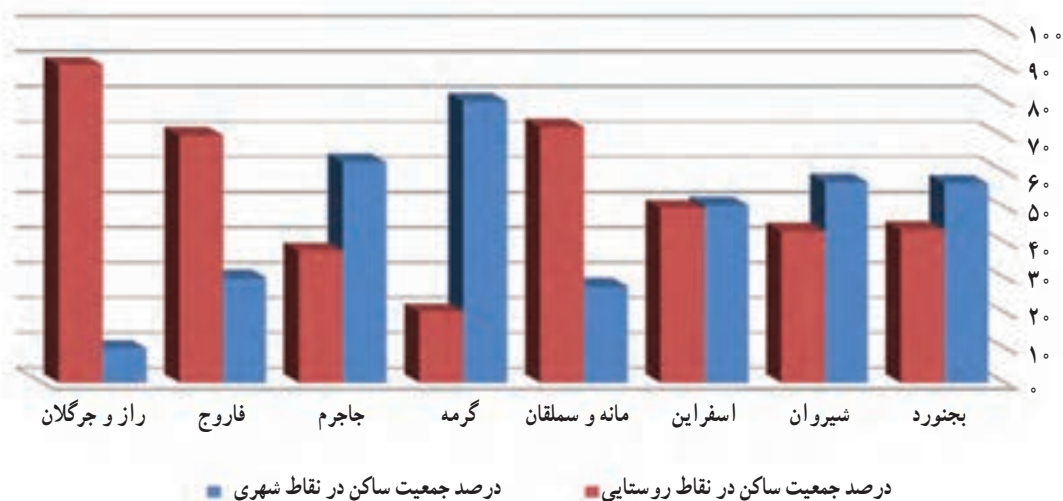


برای مطالعه



جدول ۸-۲- مقایسه جمعیت شهری و روستایی شهرستان‌های استان - سال ۱۳۹۰

درصد جمعیت ساکن در نقاط روستایی		درصد جمعیت ساکن در نقاط شهری		شرح
۱۳۹۰	۱۳۸۵	۱۳۹۰	۱۳۸۵	سال
۴۸/۳	۵۲	۵۱/۵	۴۸	استان
۴۹/۶	۵۴	۵۰/۴	۴۶	اسفراین
۴۳/۴	۴۴/۵	۵۶/۵	۵۵/۵	بجنورد
۳۷/۴	۴۳	۶۲/۶	۵۷	جاجرم
۹۰/۲۶	-	۹/۷۴	-	راز و جرگلان
۴۳	۴۵	۵۷	۵۵	شیروان
۷۰/۳	۷۸/۵	۲۹/۷	۲۱/۵	فاروج
۲۰/۱	۲۰	۷۹/۹	۸۰	گرمه
۷۲/۶	۷۵/۵	۲۷/۴	۲۴/۵	مانه و سملقان



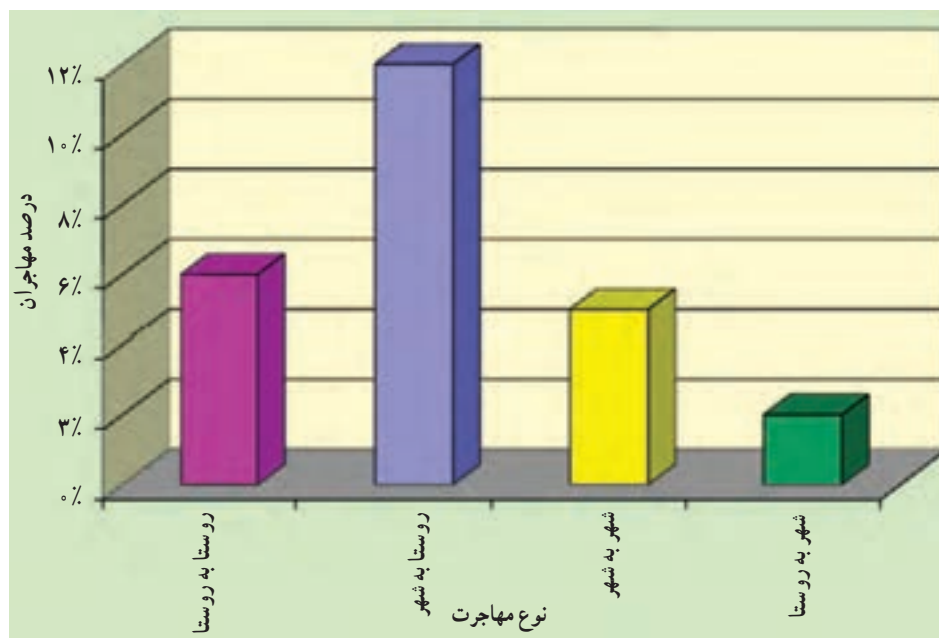
شکل ۹-۲- مقایسه جمعیت شهری و روستایی شهرستان‌های استان - سال ۱۳۹۰

مهاجرت

در آبان ماه ۱۳۹۰، از ۸۶۷۷۲۷ نفر جمعیت ساکن استان، ۷۳ درصد در شهر یا آبادی محل اقامت خود به دنیا آمده‌اند. مقایسه محل تولد افراد با محلی که در آن سرشماری شده‌اند نشان می‌دهد از جمعیت ساکن استان، ۱۲/۲٪ از روستا به شهر، ۵/۱۹٪ از روستا

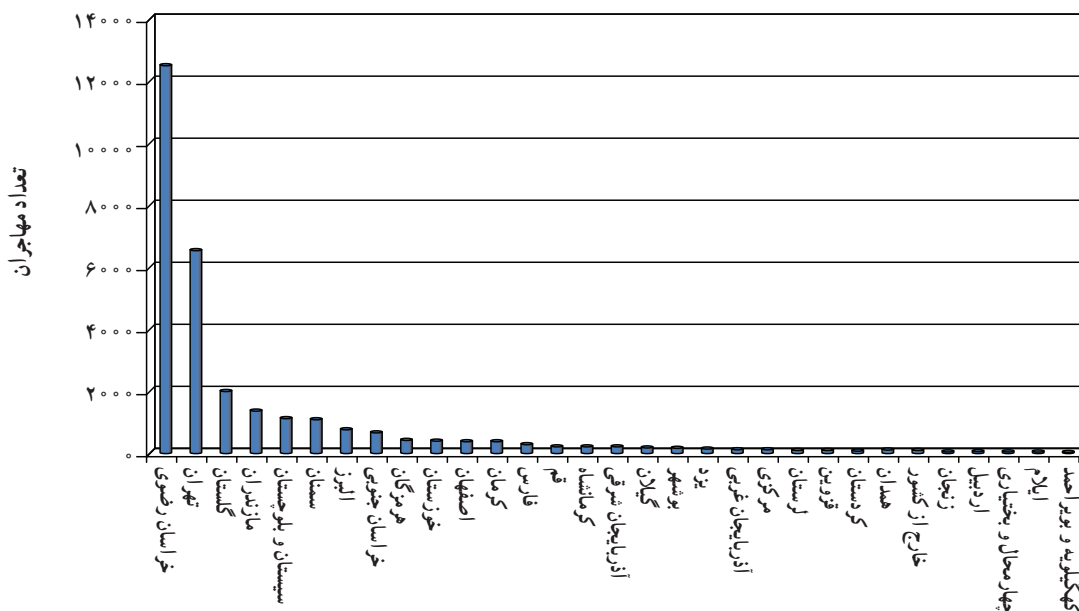
جغرافیای انسانی استان

به روستا، ۵/۶۱٪ از شهر به شهر و ۲/۱۹٪ از شهر به روستا مهاجرت کرده‌اند.



شکل ۱۰-۲- مهاجرت‌های داخلی استان بر حسب مبدأ و مقصد - سال ۱۳۹۰

طی سال‌های ۹۰ - ۱۳۸۵، ۸۱۷۵۴ نفر به استان وارد یا در داخل استان جابه‌جا شده‌اند. محل اقامت قبلی ۴۴/۵۳٪ مهاجران، سایر استان‌های کشور است و بقیه در داخل استان جابه‌جا شده‌اند.



شکل ۱۱-۲- مهاجران وارد شده به استان طی سال‌های ۹۰ - ۱۳۸۵



از مجموع ۸۱۷۵۴ نفری که در فاصله سال‌های ۱۳۸۵ تا ۱۳۹۰ وارد استان شده‌اند، بیشترین تعداد مهاجران (۴۱/۹۳٪) وارد شهرستان بجنورد و کمترین آنها (۲/۸۸٪) وارد شهرستان گرمه شده‌اند.

فعالیت



- ۱- با توجه به شکل ۷-۲ تعداد جمعیت فعال اقتصادی استان، چقدر است؟
- ۲- جمعیت ۱۴-۰ سال استان در سال‌های ۱۳۸۵ تا ۱۳۹۰ چه تغییری کرده است؟ این تغییر نشان‌دهنده چیست؟
- ۳- با توجه به شکل ۱۰-۲ بیشترین مهاجرت‌های داخلی استان از چه نوعی است؟ دلیل آن را بیان کنید.
- ۴- با توجه به شکل ۱۱-۲ از کدام استان‌ها مهاجرین بیشتری به استان ما وارد شده‌اند؟
- ۵- به نظر شما علت مهاجرپذیری شهرستان بجنورد چیست؟

درس هشتم شیوه‌های زندگی در استان

تصاویر زیر شیوه‌های مختلف زندگی در استان خراسان شمالی را نشان می‌دهند. شما در کدام یک از سکونتگاه‌های زیر زندگی می‌کنید؟



شکل ۱۲-۲ - نمایی از شهر (شهر بجنورد)



شکل ۱۳-۲ - نمایی از روستا (روستای راستقان در راز و جرگلان)



شکل ۱۴-۲- نمایی از زندگی عشایری (دامنه‌های شمالی آلاداغ)

با توجه به اینکه الگوی غالب زیست در استان از گذشته‌های دور روستانشینی بوده است، بنابراین ابتدا به بررسی زندگی روستایی در استان می‌پردازیم.

زندگی روستایی

عواملی چون دسترسی به آب، خاک، ناهمواری‌ها، مسائل امنیتی، زمینه‌های تاریخی و ویژگی‌های فرهنگی و ... در پراکنندگی و شکل سکونتگاه‌ها و الگوی مسکن روستایی مؤثر بوده‌اند. بیشتر سکونتگاه‌های روستایی استان از نوع متمرکزند و به شکل‌های پلکانی، شعاعی و طولی دیده می‌شوند.



شکل ۱۶-۲- روستای شعاعی دشت



شکل ۱۵-۲- روستای پلکانی رویین



شکل ۱۷-۲- روستای طولی (زوعلیا)

بیشتر بدانیم



با توجه به اینکه در دشت‌ها غالباً محدودیت گسترش برای توسعه فیزیکی روستاها وجود ندارد، روستاهای دارای شکل شعاعی (چند ضلعی) در این مناطق شکل گرفته‌اند.

الگوی مسکن روستاهای استان ۱- روستاهای ترکمن‌نشین



شکل ۱۸-۲- خانه‌های روستاهای ترکمن‌نشین (قارلقا- بک پولاد)



ویژگی‌ها

- * منازل حصار ندارند، اتاق‌ها در راستای یک ایوان ساخته شده‌اند و در همه آنها به ایوان باز می‌شود.
- * مصالح ساختمانی بیشتر از مصالح محلی مثل خاک، سنگ و چوب درختان اُرس است.
- * در نواحی ترکمن‌نشین جرگلان و مانه دیده می‌شود.

۲- روستاهای کوهستانی



شکل ۱۹-۲- خانه‌های روستاهای کوهستانی (زوارم شیروان)

ویژگی‌ها

- * به دلیل کمبود زمین و مسائل دفاعی و امنیتی، خانه‌ها دو طبقه ساخته می‌شوند که در طبقه بالا، انسان‌ها زندگی می‌کنند و طبقه پایین به نگهداری آذوقه و دام‌ها اختصاص دارد.
- * مصالح ساختمانی بیشتر از جنس چوب، خاک و سنگ است.

۳- روستاهای نیمه بیابانی



شکل ۲۰-۲- خانه‌های روستاهای نیمه بیابانی (امیرآباد چاچرم)

ویژگی‌ها

* به علت شرایط آب و هوایی، قبلاً سقف خانه‌ها گنبدی شکل بوده و از گل و خشت خام، به عنوان مصالح خانه‌سازی استفاده می‌شد.

* امروزه این تپ روستاها دچار تغییر شده و سقف بیشتر خانه‌های این مناطق مسطح و مصالح غالب آنها آجر، سیمان و آهن است.

شهرگرایی در زندگی روستایی

در گذشته مصالح ساختمانی و الگوی معماری خانه‌های روستاییان با شرایط آب و هوایی، مصالح موجود در محیط و وضعیت اقتصادی ساکنان پیوند نزدیک داشت. امروزه توسعه ارتباطات و دسترسی سریع و آسان به شهر، بهبود درآمد روستاییان، اجرای طرح‌های هادی روستایی و ... یکسان شدن شیوه‌های زندگی در جوامع شهری و روستایی را به دنبال داشته و به زندگی روستایی، رنگ و جلوه شهری داده است که از آن به عنوان شهرگرایی در زندگی روستایی یاد می‌شود.



شکل ۲۱-۲- روستای مآلا حسن شهرستان مانه و سملقان (قبل و بعد از اجرای طرح هادی روستا)



شکل ۲۳-۲- اجرای طرح هادی روستای بدرانلو بجنورد



شکل ۲۲-۲- اجرای طرح هادی روستای آجقان اسفراین



فعالیت



- ۱- شهرگرایی در زندگی روستایی چه اثرات مثبت و منفی را به دنبال دارد؟
- ۲- چنانچه در روستا زندگی می‌کنید، آیا در روستای شما طرح هادی مطالعه و اجرا شده است؟ نتایج آن را بنویسید.

منابع درآمد روستاییان
آیا تعریف روستا را به یاد دارید؟

استخرهای پرورش ماهی بیشتر در روستاهای دره‌ای مثل اسفیدان، چناران و گریوان بجنورد؛ اسطرخی و گلپان شیروان؛ رویین و سرچشمه اسفراین؛ و خسرویه فاروج احداث شده‌اند.

در مخروط افکنه‌ها و دشت‌های حاصلخیز استان (مانه و سملقان، بجنورد، شیروان، اسفراین و ...) به علت داشتن خاک حاصلخیز و منابع آب کافی، منبع درآمد بیشتر روستاییان زراعت است.

بیشتر پيله‌های کرم ابریشم استان (حدود ۷۰٪) در مناطق ترکمن‌نشین جرجلان و مانه تولید می‌شود که در بافت انواع پارچه، پستی و قالیچه‌های ابریشمی ترکمنی به کار می‌رود.

چادرشب، حوله و دستمال بافی در کارگاه‌های خانگی روستای رویین (دهکده نساجی سنتی کشور) رایج است.

بافت جاجیم، چادر شب، سفره کردی و کلاه کُرکی در میان روستاییان و عشایر کرمانج منطقه رایج است.

در مناطق کوهستانی دامداری و کشت غلات به صورت دیم و زنبورداری رایج است.

در روستاهای دره‌ای باغداری و زنبورداری منبع معیشت اصلی مردم است.

زندگی شهری

شهر تاریخی بلقیس: ویرانه‌های معروف به شهر بلقیس در ۳ کیلومتری جنوب شهر اسفراین کنونی، به عنوان یکی از بزرگ‌ترین

جغرافیای انسانی استان



شکل ۲۴-۲- منابع عمده درآمد روستاییان

میراث‌های گلی و خشتی کشور محسوب می‌شود. این شهر باستانی از بخش‌های مختلفی چون ارگ، خندق، برج و بارو، یخچال و گورستان تشکیل شده که با عرصه‌ها و حریم‌های باستانی مجموعاً ۱۵۰ هکتار وسعت دارد. کاوش‌های باستان‌شناسی در این مجموعه نشان داده که پیشینه سکونت در شهر بلقیس به قرون ۳ و ۴ هجری قمری می‌رسد و زندگی در آن تا پایان دوره صفوی جریان داشته است. برجسته‌ترین اثر برجای مانده از شهر بلقیس بقایای ارگ است که ۲۹ برج به ارتفاع حدود ۱۱ متر دارد.



شکل ۲۶-۲- عکس هوایی ارگ - شهر تاریخی بلقیس



شکل ۲۵-۲- برج دیده‌بانی باقیمانده از شهر بلقیس



شکل ۲۷-۲- بقایای شهر بلقیس



برای مطالعه



جدول ۹-۲- مشخصات شهرهای استان - سال ۱۳۹۰

ردیف	نام شهر	موقعیت جغرافیایی	سال تأسیس شهر (تشکیل شهرداری)	جمعیت در سال ۱۳۸۵	جمعیت در سال ۱۳۹۰	رتبه در استان از نظر جمعیت
۱	بجنورد	شهرستان بجنورد	۱۲۹۲	۱۷۶۷۲۶	۱۹۹۷۹۱	۱
۲	چناران شهر		۱۳۹۲	۵۲۲۷	۳۵۹۸	۱۳
۳	حصار گرمخان		۱۳۷۹	۷۹۸	۱۶۵۸	۲۰
۴	جاجرم	شهرستان جاجرم	۱۳۳۲	۱۵۵۰۱	۱۸۵۴۷	۵
۵	سنخواست		۱۳۷۹	۲۱۴	۲۱۲۰	۱۳
۶	شوقان		۱۳۷۹	۲۳۵۴	۲۴۳۶	۱۶
۷	شیروان	شهرستان شیروان	۱۳۰۶	۸۴۱۸۵	۸۸۲۵۴	۲
۸	لوجلی		۱۳۸۲	۱۰۵۶	۱۷۸۳	۱۹
۹	سرحد		۱۳۷۹	۱۰۵۶	۱۱۶۶	۲۱
۱۰	قوشخانه		۱۳۹۲	-	۹۲۷	۲۲
۱۱	اسفراین	شهرستان اسفراین	۱۳۱۶	۵۳۱۳۲	۶۰۳۷۲	۳
۱۲	صافی آباد		۱۳۷۹	۳۲۴۰	۳۵۲۷	۱۴
۱۳	آشخانه	شهرستان مانه و سملقان	۱۳۶۲	۱۸۷۸۴	۲۲۸۷۷	۴
۱۴	قاضی		۱۳۸۲	۲۵۹۲	۲۹۵۶	۱۵
۱۵	پیش قلعه		۱۳۸۲	۱۷۸۳	۲۲۱۱	۱۷
۱۶	آوا		۱۳۹۲	-	۴۰۵۸	۱۰
۱۷	فاروج	شهرستان فاروج	۱۳۳۰	۱۰۶۶۸	۱۱۷۳۱	۶
۱۸	تیتکانلو		۱۳۸۸	۳۶۳۰	۳۸۲۷	۱۱
۱۹	گرمه	شهرستان گرمه	۱۳۳۲	۹۷۰۴	۱۰۷۱۶	۷
۲۰	ایور		۱۳۸۷	۶۴۹۴	۳۷۸۳	۱۲
۲۱	درق		۱۳۸۴	۴۵۹۴	۵۱۵۱۳	۴
۲۲	راز	شهرستان راز و جرگلان	۱۳۹۲	-	۵۷۴۷	۸

شهر قدیمی چرمغان: یکی از معروف ترین شهرهای دوران اسلامی در شمال خراسان، چرمغان است. کشف

جغرافیای انسانی استان

سکه‌های نقره متعلق به قرون اول و دوم هجری از محوطه‌های چرمغان مشخص می‌سازد که، این شهر در دوره اسلامی حیات پررونقی داشته است. صنیع الدوله در کتاب «مطلع الشمس» صفحه ۱۳۵ نوشته است:

«اهالی بجنورد گویند در محلی که قلعه عزیز و امام زاده سلطان سید عباس واقع شده، شهری بوده موسوم به چرمغان (چهارمغان)، در کمال آبادی»، این شهر را مغولان در سال ۶۱۷ هجری مانند سایر بلاد آباد خراسان خراب کرده‌اند. وجه تسمیه این شهر به واسطه حضور چهار روحانی زرتشتی (چهار مُغ) در احداث آن بوده است. به دنبال چهارده گمانه‌زنی انجام شده در سال ۱۳۷۰ در منطقه چرمغان بجنورد مشخص گردید که، چرمغان از شهرهای آباد خراسان بوده و کوره‌های سفال‌پزی، شیشه‌گری، آهن‌گری و کارگاه‌هایی از جمله کارگاه ساخت ظروف سنگی در این شهر فعالیت داشته‌اند. خانه‌های مردم به‌طور متراکم و با دیوارهای سنگی ساخته شده، اتاق‌ها با آجرهای مربع یا شش‌گوش مفروش بوده و در هر خانه اجاق و تنور جهت پخت نان وجود داشته است.

در سطح این شهر آب در لوله‌های سفالی (تنجوشه) جریان داشته و دارای ساختمان‌های کاشی کاری و آجری بوده است.

بافت‌های شهری: از نظر شکل ظاهری، شهرهای استان دارای بافت‌های قدیمی، جدید و حاشیه‌ای‌اند. بافت قدیمی بیشتر در قسمت مرکزی شهرها قرار گرفته و بافت‌های جدید و حاشیه‌ای به ترتیب آن را احاطه کرده‌اند.



شکل ۲۸-۲- عکس‌هایی از بافت‌های جدید، حاشیه‌ای و قدیمی شهری در شهرهای استان

فعالیت

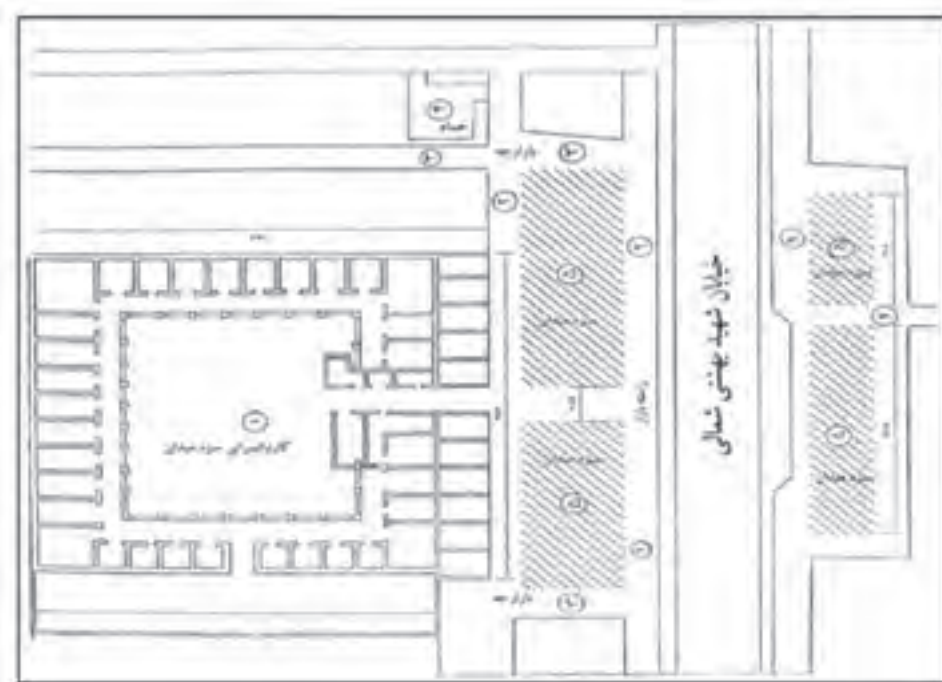
با توجه به ویژگی‌های انواع بافت‌های شهری، جدول زیر را با توجه به شهر محل زندگی خود، کامل کنید.

نام بافت	ویژگی‌ها	مثال
قدیمی	کوچه‌های بن بست،
جدید	ساختمان‌های چند طبقه،
حاشیه‌ای



نمونه‌ای از سیما و بافت شهرها در گذشته

مجموعه سبزه میدان بجنورد : مجموعه سبزه میدان در بخش شمالی میدان شهید شهر بجنورد واقع شده است. وجود بناهای قدیمی مانند کاروانسرای سردار، حمام عسکری، راسته بازارها و بازارچه‌های سنتی که دارای ارزش‌های معماری و کتیبه‌های آجری هستند، سبب نمادین شدن این میدان شده است .



شکل ۲۹-۲- پلان مجموعه قدیمی سبزه میدان بجنورد



شکل ۳۱-۲- نمایی از بازارچه سبزه میدان بجنورد



شکل ۳۰-۲- کاروان سرای قدیمی سردار و پارکینگ فعلی

مشکلات شهری در استان

رشد شهرنشینی دگرگونی‌های اجتماعی - اقتصادی و تغییراتی را در بافت شهرهای استان به وجود آورده است. اسکان غیررسمی

جغرافیای انسانی استان

و تبعیت نکردن از طرح‌های تفصیلی شهری، منجر به ایجاد محیطی غیراستاندارد در حاشیه شهرهای استان شده است. امروزه به دلیل مشکلات تردد وسایل نقلیه موتوری، عرض کم و بن بست بودن معابر، بافت‌های فرسوده، نبود فضای پارکینگ، و ضعف زیرساخت‌های تأسیساتی و خدماتی در هسته قدیمی شهرهای استان، تغییرات گسترده‌ای در ساختار این بافت‌ها به وجود آمده است.



شکل ۳۲-۲. نمایی از مشکلات معابر در سکونتگاه‌های حاشیه‌ای شهرهای استان

زندگی عشایری



شکل ۳۴-۲. نقش زنان عشایر در اقتصاد خانوار



شکل ۳۳-۲. دبستان عشایری در قشلاق

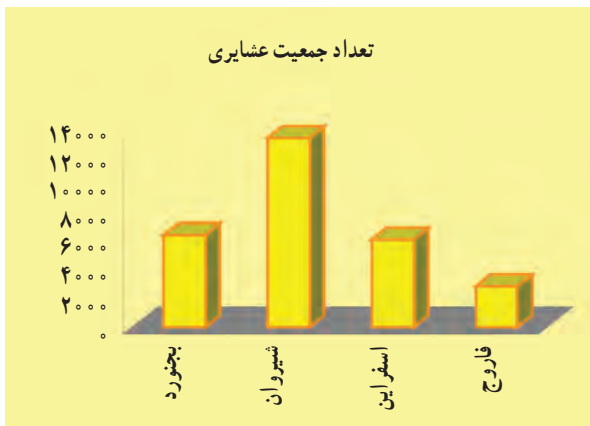
امروزه فرهنگ ایلی به عنوان میراثی ارزشمند، بخشی از سرمایه ملی ماست. همزیستی و سازگاری با طبیعت، قلمرو گسترده با چشم‌اندازهای متنوع و جذاب طبیعی، تلاش و سخت‌کوشی برای تولید مواد پروتئینی و لبنی و ذخیره ژنتیکی دام از قابلیت‌های جامعه عشایری استان ماست.



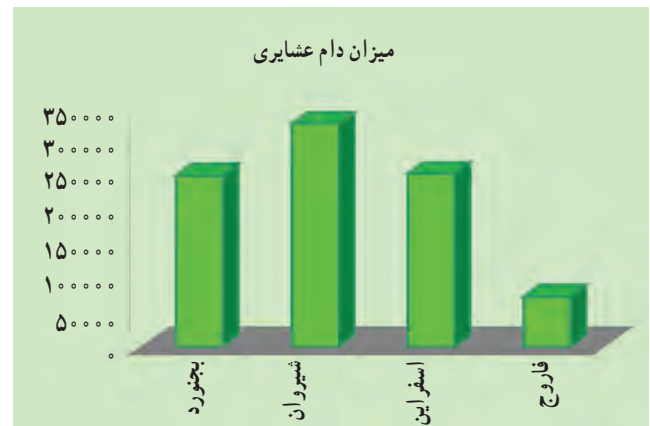
شکل ۳۶-۲- پرورش شتر در جنوب استان



شکل ۳۵-۲- دامپروری عشایر شمال استان



شکل ۳۸-۲- تعداد جمعیت عشایر شهرستان‌های استان در سال ۱۳۸۸



شکل ۳۷-۲- تعداد دام عشایر به تفکیک شهرستان در استان - سال ۱۳۸۸

بر اساس نتایج سرشماری اجتماعی - اقتصادی عشایر کوچنده در سال ۱۳۸۷، عشایر استان با جمعیت ۱۸۰۲۵ نفر، ۲/۱۸ درصد از کل جمعیت استان را به خود اختصاص داده است. عشایر استان غالباً از دو ایل شادلو و زعفرانلو و ۲۴ طایفه مستقل شامل قراچورلو، قهرمانلو، باچوانلو، ملوانلو، میلانلو، توپکانلو، جیرستان، سیوکانلو، پهلوانلو، بریمانلو، کیوانلو، قاجکانلو و ... هستند. زبان اصلی آنها کردی با گویش گرمانجی بوده و مذهب آنها شیعه است.

بررسی تحولات جمعیت عشایری در دو دهه اخیر نشان می‌دهد، با وجود اینکه جمعیت آنان روند افزایشی داشته ولی به دلایلی چون مهاجرت و اسکان پراکنده عشایر در شهرها و روستاها، اسکان در کانون‌های حمایتی و هدایتی و کاهش رشد طبیعی جمعیت آنها، نسبت به جمعیت کل استان کاهش یافته است.

تعدادی از خانوارهای عشایر استان جهت تعلیف دام خود به استان‌های گلستان، خراسان رضوی و سمنان کوچ می‌کنند. در فصل بیلاق نیز عشایر استان گلستان به استان ما کوچ می‌کنند.

جغرافیای انسانی استان



شکل ۳۹-۲. نقشه مناطق بیلاقی و قشلاقی عشایر استان

فعالیت ✓

با توجه به شکل ۳۹-۲ جدول زیر را کامل کنید.

مکان‌ها	مناطق عشایری
.....	مناطق بیلاقی
.....	مناطق قشلاقی
.....	مناطق میان بند



برنامه‌ریزی اسکان عشایر : عشایر استان از گذشته نقاطی را در مراتع خود انتخاب کرده و به مرور زمان اقدام به اسکان در این محل‌ها نموده‌اند که علاوه بر دامداری به مشاغل دیگری چون زراعت، باغداری، صنایع دستی و کارگری می‌پردازند. به این مناطق، کانون‌های توسعه اسکان حمایتی (خود جوش) گفته می‌شود. کانون قرجه بایر اسفراین، بیگان و حسین آباد شیروان نمونه‌هایی از این کانون‌ها هستند.

نوع دیگر کانون‌های اسکان عشایر، کانون‌های توسعه اسکان هدایتی (برنامه‌ریزی شده) هستند. کانون‌های اسکان هدایتی استان شامل میاندهشت و قاسم خان در اسفراین، جیرانسو در مانه و سملقان، دوین، قلعه چه و گلیل در شیروان می‌باشند.



شکل ۴۰-۲- کانون اسکان خودجوش عشایر استان



شکل ۴۱-۲- کانون اسکان هدایتی عشایر استان