

پیوست



- ۸-۱- آشنایی با انواع ابزارهای طراحی
 - ۸-۱-۱- مداد غیرگرافیتی
 - ۸-۱-۲- مداد رنگی
 - ۸-۱-۳- پاستل
 - ۸-۱-۴- خودکار
 - ۸-۱-۵- راییدوگراف
 - ۸-۱-۶- روان نویس
 - ۸-۱-۷- ماژیک
 - ۸-۱-۸- آبرنگ
 - ۸-۱-۹- گواش
 - ۸-۱-۱۰- مواد دیگر
- ۸-۲- نگهداری و ارایه طرح‌ها
 - ۸-۲-۱- روش تهیه قاب مقوایی
 - ۸-۲-۲- روش تهیه قاب چوبی
- ۸-۳- راهنمای گنجینه‌های ایران

این فصل فقط برای مطالعه آزاد هنرجویان می‌باشد و هیچ‌گونه ارزشیابی از آن انجام نخواهد شد.

رشد و توسعه طراحی و تنوع تجربیات هنرمندان، دامنه‌ی وسیعی از آثار طراحی را به وجود آورده است. علاوه بر مفاهیم مختلف، خصوصیات ابزار و مواد، شیوه‌ی طراحی و روش ارایه کار در قدرت تأثیرگذاری طرح نقش مهمی دارد.

۸-۱-۱ آشنایی با انواع ابزارهای طراحی

به طور کلی مواد طراحی در دو بخش عمده سیاه و رنگین، به دو صورت خشک و خیس (ترکیبی) به کار گرفته می‌شوند. چنان‌که می‌دانید انواع مدادها، زغال و پاستل به صورت خشک مورد استفاده قرار می‌گیرند. این ابزارها به صورت مستقیم روی کاغذ، پارچه و... اثر می‌گذارند. مرکب و جوهرهای رنگی که در ترکیب با آب یا حلال‌های دیگر به کمک قلم، قلم‌مو، برس و... به کار می‌روند در دسته مواد خیس یا ترکیبی قرار می‌گیرند.

امروزه روش‌های ترکیب مواد در آثار جدید این حوزه را وسعت بخشیده و محدودیتی برای اجرای طراحی وجود ندارد. با نمونه‌های طراحی با مواد مختلف آشنا شوید.

۸-۱-۱-۱ مداد غیرگرافیتی: این ابزار از نظر شکل

ظاهری شبیه مدادهای معمولی است. دو نوع خشک و چرب آن کُتنه کرایون^۱ و کرایون نامیده می‌شوند. تأثیر آن مانند مداد گرافیتی براق نیست و تیرگی آن مشابه تأثیر زغال روی کاغذ است (تصویر ۸-۱-۱). با این مداد مانند زغال درجات تیره و روشن زیادی می‌توان ایجاد کرد (تصاویر ۲-۸ و ۳-۸). چنان‌که در نمونه‌ها می‌بینید نوک و پهنای مغز آن خطوط و سطوح خاکستری متنوعی به وجود می‌آورد. تصویر ۴-۸ نمونه‌ای از به‌کارگیری امکانات مختلف این ابزار را برای نمایش حجم نشان می‌دهد.



تصویر ۸-۱-۱

۱- این مداد را «نیکولاس ژاک کتنه» در سال ۱۳۷۰ میلادی در فرانسه اختراع کرد.



تصویر ۲-۸ - کرایون، اثر «مونه»: ۱۸۸۲ میلادی.



تصویر ۳-۸ - کرایون، اثر «مونه»: ۱۸۷۲ میلادی.



تصویر ۴-۸- اثر «آنتوان گراف»: ۱۸۱۳-۱۷۳۶ میلادی.

۲-۱-۸- مداد رنگی: مداد رنگی هم از ابزارهای

خشک است که تنوع رنگی زیادی دارد. استفاده و کنترل مداد رنگی نسبت به دیگر ابزارهای رنگین ساده‌تر است. علاوه بر این می‌توان به سادگی خطوط و سطوح رنگین مدادی را پاک و تصحیح کرد.

روش‌های کار با مداد رنگی هم متنوع است. نوک، پهنای مغز و تراش‌های مغز مداد رنگی (از طریق مالش آن روی سطح زمینه) برای کار مورد استفاده قرار می‌گیرد. کیفیت مداد رنگی، جنس کاغذ^۱ و روش به‌کارگیری آن امکانات متنوعی را در طراحی با مداد رنگی به‌وجود می‌آورد. در تصاویر ۵-۸ و ۶-۸ به نحوه‌ی استفاده از مداد رنگی و رابطه فضای مثبت و منفی توجه کنید.



تصویر ۵-۸



تصویر ۶-۸

۱- چنان‌که می‌دانید انواع کاغذها به جز گلاسه برای کار با مداد رنگی مناسب هستند. در طراحی با مداد رنگی از کاغذ با بافت ظریف هم استفاده می‌شود.

در تصاویر ۸-۸ تا ۸-۱۰ نشان داده شده است. چنان که می بینید تغییر ابزار در نحوه‌ی اجرای طرح تأثیری نمی‌گذارد.

هاشور یک طرفه و متقاطع هم در طراحی با مداد رنگی کاربرد وسیعی دارد (تصویر ۸-۷). نحوه و مراحل کار با مدادرنگی



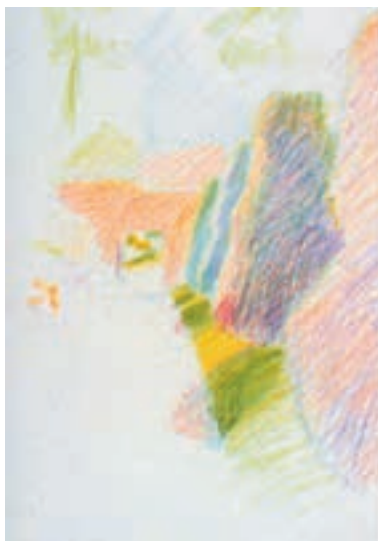
تصویر ۸-۷



تصویر ۸-۸



تصویر ۸-۹



تصویر ۸-۱۰

طرح‌ها با پرداخت سطوح و محو کردن درجات سایه‌روشن از اهمیت خط کاسته شده است. (این دو تصویر را با نمونه‌های قبلی مداد رنگی مقایسه کنید.)

روش پرداخت و محو کردن تأثیر مداد رنگی را در تصاویر ۸-۱۱ و ۸-۱۲ ببینید و به انتخاب موضوع و زاویه دید، نحوه ترکیب‌بندی، تعادل میان فضای مثبت و منفی توجه کنید. در این



تصویر ۸-۱۱ اثر «پروانه اعتمادی».



تصویر ۸-۱۲ اثر «اعتمادی».

علاوه بر این نمونه‌ها، مداد رنگی در ترکیب با مواد دیگر مانند آبرنگ، مداد شمعی و... برای طراحی مورد استفاده قرار می‌گیرد (تصاویر ۱۳-۸ تا ۱۵-۸).



تصویر ۱۳-۸ - ترکیب مداد رنگی و مداد شمعی، اثر «پرت موریزو»؛ حدود ۱۸۹۰-۱، ۲۳×۱۸cm میلادی.



تصویر ۱۴-۸ - ترکیب مداد رنگی و آبرنگ، اثر «سزان»؛ ۴۸×۳۱cm، حدود ۱۹۰۲-۶ میلادی.



تصویر ۱۵-۸- ترکیب مدادرنگی و آبرنگ، اثر «موریزو»: ۱۸۸۵ میلادی.



۳-۱-۸- پاستل: پودرهای رنگی از سنگ‌های نرم مختلف یا خاک‌های رنگی تهیه می‌شوند. سه نوع اصلی آن گچ سیاه^۱، قرمز^۲ و سفید^۳ بسیار نرم هستند و کاربردی شبیه به زغال دارند، اما هنگام طراحی همزمان عنصر رنگ را هم ایجاد می‌کنند (تصویر ۸-۱۶). امروزه بیش‌تر از پاستل برای طراحی استفاده می‌شود که دو نوع گچی و روغنی دارد (تصویر ۸-۱۷).

تصویر ۸-۱۶- گچ قرمز، اثر «داوینچی»؛ حدود ۱۵۱۲ میلادی.



تصویر ۸-۱۷

- ۱- گچ سیاه از سنگ‌هایی مثل سنگ رستی یا سنگ زغال ساخته می‌شود.
- ۲- گچ قرمز یا Sanguine از اکُر، خاک رس یا خاک‌های قرمز دیگر ساخته می‌شود.
- ۳- گچ سفید از انواع سنگ آهک ساخته می‌شود.



تصویر ۱۸-۸

الف- پاستل گچی که از گچ تحریر معمولی لطیف تر است با تنوع رنگ زیاد، برای ایجاد خطوط و سطوح متنوع به کار می‌رود. پاستل گچی مانند زغال روی کاغذهای زیر با بافت درشت، کیفیت بهتری پیدا می‌کند^۱ (تصویر ۱۸-۸).

امکان ترکیب رنگ‌ها در پاستل گچی بسیار وسیع است و کاربرد آن تا حوزه‌ی نقاشی وسعت می‌یابد. ثبات گچ پاستل روی زمینه از گچ تحریر پیش تر است، اما بهتر است پس از طراحی آن را با فیکساتیو ثابت کرد. نمونه‌های طراحی با پاستل گچی روی کاغذ پاستل رنگی جلوه بیش تری دارد (تصاویر ۱۹-۸ تا ۲۱-۸).

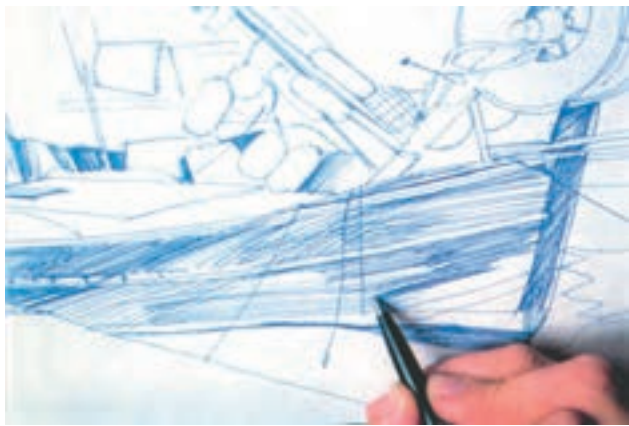


تصویر ۱۹-۸ اثر «دگا»: ۸-۱۸۷۷ میلادی.

۱- امروزه کاغذهای مخصوص پاستل با رنگ‌ها و ضخامت‌های گوناگون، در بازار موجود است.



تصویر ۸-۲۲



تصویر ۸-۲۳



تصویر ۸-۲۴



تصویر ۸-۲۵



تصویر ۸-۲۶



تصویر ۲۷-۸



تصویر ۲۸-۸

۶-۱-۸- روان نویس: طراحی با روان نویس به راحتی انجام می شود. امکانات روان نویس، راییدوگراف و خودکار مشابه است. امروزه روان نویس در رنگ های متنوع، در بازار موجود است. مراحل طراحی با خطوط هاشوری در تصاویر ۲۹-۸ و ۳۰-۸ نشان داده شده است.

۷-۱-۸- ماژیک: ماژیک وسیله ای است که مخزن آن مقدار مشخصی جوهر دارد و پس از مدت معین تمام می شود. تنوع رنگی ماژیک هم زیاد است. انواع ماژیک با ضخامت های متنوع و کیفیت های گوناگون در بازار موجود است. جوهر ماژیک به نسبت ضخامت نوک آن روی کاغذ تأثیر می گذارد. با پهنای نوک ماژیک های بزرگ می توان خطوط بسیار ضخیم یکنواخت ایجاد کرد. به دو نمونه کار با ماژیک در تصاویر ۳۱-۸ و ۳۲-۸ توجه کنید.

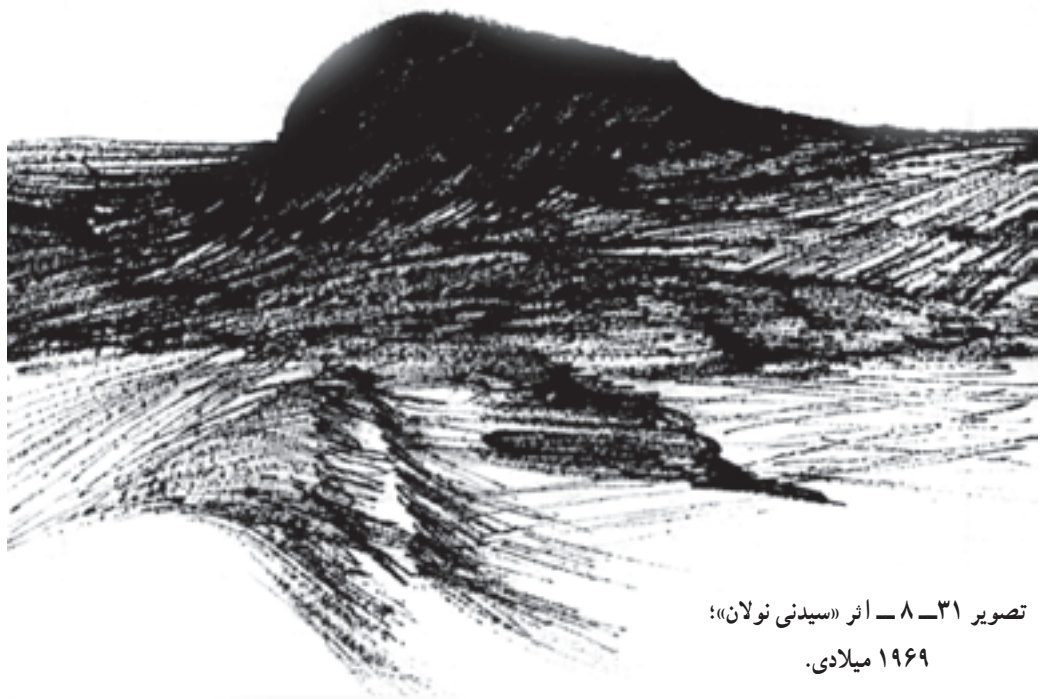
۸-۱-۸- آبرنگ: آبرنگ جزو مواد خیس یا ترکیبی است و امکان استفاده از تنوع رنگی زیادی را فراهم می کند (تصویر ۳۳-۸).



تصویر ۲۹-۸



تصویر ۳۰-۸



تصویر ۸-۳۱ - اثر «سیدنی نولان»؛
۱۹۶۹ میلادی.



تصویر ۸-۳۲



تصویر ۸-۳۳

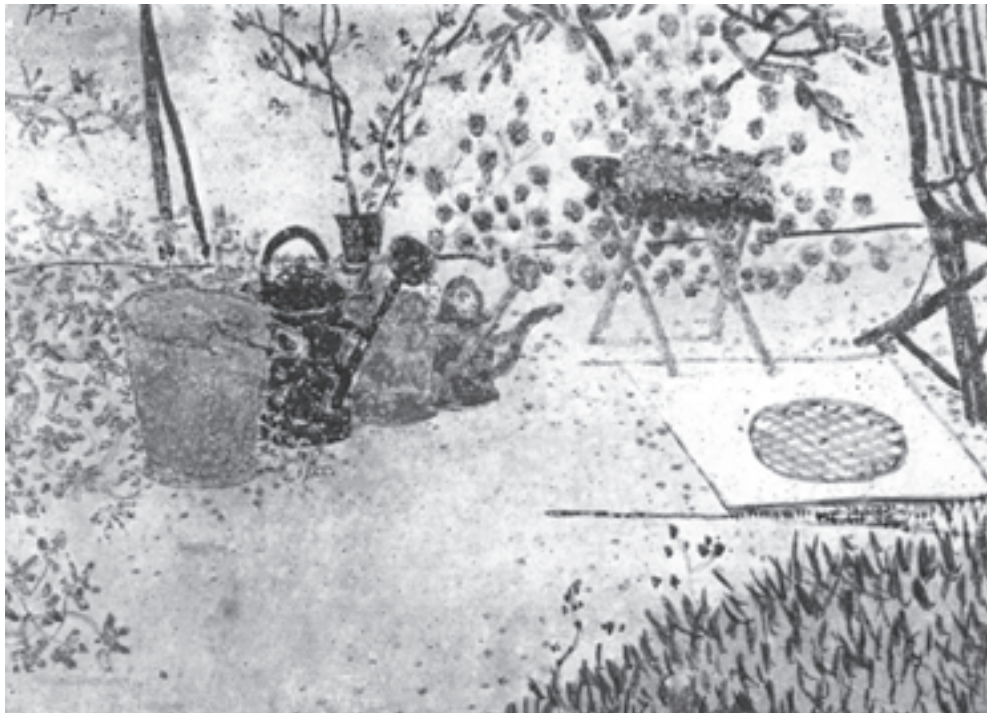
طراحی با آبرنگ، اغلب با رنگ‌های محدود اجرا می‌شود.^۱ کار با آبرنگ مانند آب مرکب از لایه‌های رقیق و رنگ‌های روشن آغاز می‌شود.^۲ لایه‌های بعدی به ترتیب پس از خشک شدن لایه قبلی اضافه می‌شوند. برای نمایش نور و سطوح سفید، اغلب از سفیدی کاغذ استفاده می‌شود و طراح روی این قسمت‌ها کار نمی‌کند. لطافت درجات رنگی و شفافیت سطوح ایجاد شده از خصوصیات آبرنگ است. اغلب سفیدی سطح کاغذ از زیر

لایه‌های شفاف آبرنگ دیده می‌شود.^۳ تصاویر ۸-۳۴ تا ۸-۳۶ تنوع روش‌های کار با آبرنگ را نشان می‌دهند. علاوه بر این، با روش‌های ترکیبی آبرنگ با مواد دیگر (مانند نمونه‌هایی که در بخش‌های گذشته دیدید) آثار جالب و متنوعی به وجود می‌آید (تصاویر ۸-۳۷ و ۸-۳۸). به تصویر ۸-۳۹ توجه کنید و مراحل اجرای یکی از روش‌های کار با آبرنگ را در تصاویر ۸-۴۰ تا ۸-۴۴ ببینید.



تصویر ۸-۳۴ اثر «سپهری».

- ۱- اغلب برای کار با آبرنگ از قلم‌موهای مخصوص با موی نرم استفاده می‌شود.
- ۲- هر چه کاغذ آبرنگ بافت درشت‌تر و ضخامت بیش‌تری داشته باشد، بهتر آب را جذب می‌کند.
- ۳- به همین دلیل در اصطلاح آن را رنگ «روحي» می‌نامند.



تصویر ۳۵-۸- اثر «پال کله»؛ ۱۹۰۵ میلادی.



تصویر ۳۶-۸- اثر «سزان».



تصویر ۳۷-۸ - آبرنگ روی مداد، اثر «موریزو»؛ ۲۹×۲۲cm، ۱۸۹۳ میلادی.



تصویر ۳۸-۸ - آبرنگ و قلم و مرکب روی گچ سیاه، اثر «دُمیه»؛ ۳۱۵×۲۴۵cm، حدود ۷۰-۱۸۶۵ میلادی.



تصویر ۸-۳۹



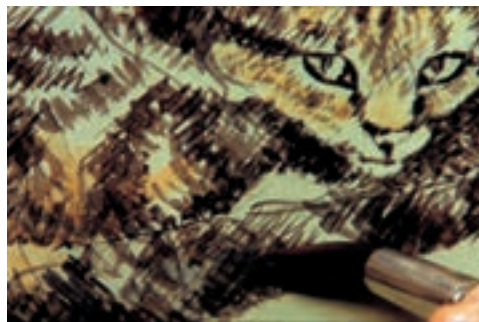
تصویر ۸-۴۰



تصویر ۸-۴۱



تصویر ۸-۴۲



تصویر ۸-۴۳



تصویر ۸-۴۴

۸-۱-۹- گواش: گواش جزء مواد خیس یا ترکیبی است و تنوع رنگی زیادی دارد. این ماده رنگین، غلیظ و حلال آن آب می‌باشد. گواش، با غلظت زیاد سطح کاغذ را به صورت کامل می‌پوشاند.^۱ هنگام طراحی از غلظت‌های مختلف گواش

استفاده می‌شود.^۲ گواش هم مانند مواد دیگر به صورت ترکیبی مورد استفاده قرار می‌گیرد. تصاویر ۸-۴۵ و ۸-۴۶ نمونه‌های طراحی ترکیبی با گواش است.



تصویر ۸-۴۵- ترکیب گواش، آبرنگ و مداد، اثر «شیله»؛ ۱۹۱۲ میلادی.



تصویر ۸-۴۶- ترکیب گواش و گچ پاستل، اثر «پیکاسو»؛ ۱۹۰۶ میلادی.

۱- به همین دلیل در اصطلاح آن را رنگی «جسمی» می‌نامند.

۲- گواش با قلم مو مورد استفاده قرار می‌گیرد و کاغذهای ضخیم با بافت درشت برای آن مناسب است.



تصویر ۸-۴۷ - رنگ روغن، اثر «سزان».

۱۰-۱-۸- مواد دیگر: اگر چه رنگ روغن و آکرلیک مواد مخصوص نقاشی هستند، در پیش طرح‌های رنگین نقاشان مورد استفاده قرار می‌گیرند (تصاویر ۸-۴۷ و ۸-۴۸).



تصویر ۸-۴۸ - رنگ روغن، اثر «دگا»؛ ۱۸۷۵ میلادی.

بافت‌های جالبی ایجاد می‌کند (تصویر ۴۹-۸). نمونه خراش دادن و برداشتن رنگ از روی سطوح چندلایه و ایجاد بافت‌های متنوع را در تصویر ۵۰-۸ ببینید.

علاوه بر آنچه ذکر شد امروزه روش‌های ترکیب مواد، مورد توجه بسیاری از طراحان است. براساس ضرورت کاری و بنا بر سلیقه شخصی طراح وسایل مختلف و متعدد را برای اجرای کار ترکیب می‌کند. استفاده از مواد محلول در آب و مواد چرب



تصویر ۴۹-۸ - آبرنگ، مداد کنته و پاستل روغنی.



تصویر ۵۰-۸

مراحل طراحی یکی از روش‌های ترکیبی را در تصاویر

۸-۵۱ و ۸-۵۲ ببینید.



تصویر ۸-۵۱

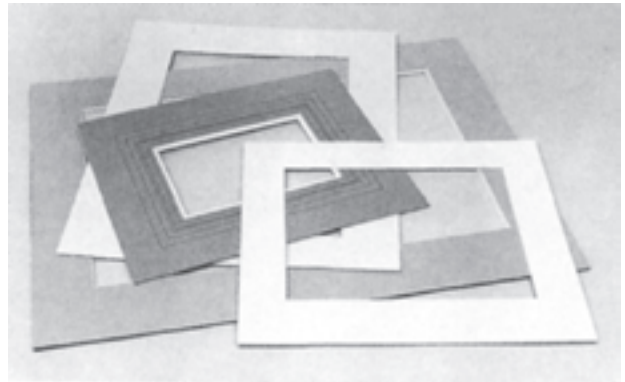


تصویر ۵۲ - ۸

۸-۲- نگهداری و ارائه طرح‌ها

۸-۲-۱- روش تهیه قاب مقوایی: برای نگهداری

طرح‌ها از حاشیه کاغذی یا قاب مقوایی (پاسپارتو) استفاده می‌شود. این حاشیه طرح را بهتر نمایش می‌دهد، محفوظ نگه می‌دارد و از برخورد آن با شیشه جلوگیری می‌کند (تصویر ۸-۵۳).



تصویر ۸-۵۳

برای پاسپارتو از مقوای ضخیم با کیفیت خوب (مانند مقوای ماکت) استفاده کنید. اغلب برای طرح‌های سیاه و سفید از قاب مقوایی سفید، خاکستری یا سیاه استفاده می‌شود. قاب مقوایی رنگی متناسب و هماهنگ با رنگ‌های طرح انتخاب می‌شود تا از اهمیت آن نکاهد. در بعضی موارد متناسب با رنگ‌های طرح از نوارهای رنگی برای تزیین پاسپارتو استفاده می‌شود تا جلوه طرح را افزایش دهد.

ضخامت حاشیه یا قاب مقوایی متناسب با اندازه اثر در نظر گرفته می‌شود. حاشیه باریک، طرح را کوچک‌تر و حاشیه پهن آن را بزرگ‌تر جلوه می‌دهد (تصویر ۸-۵۴). در بیش‌تر موارد اندازه حاشیه در چهار طرف طرح مساوی است. در بعضی از طرح‌ها قسمت پایین حاشیه پهن‌تر انتخاب می‌شود.

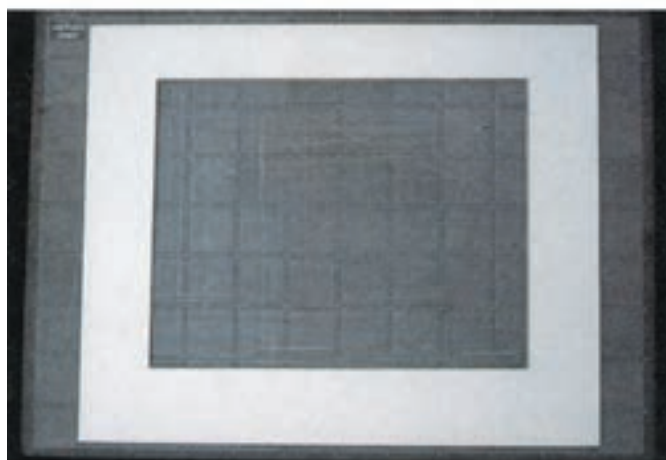
برای تهیه حاشیه مقوایی از دو روش استفاده می‌شود. در روش اول نوارهای مقوای یا کاغذ ضخیم با پهنای مناسب را در اطراف طرح قرار داده محل تلاقی آن‌ها را در رأس طرح با زاویه ۴۵ برش می‌دهند. این روش در اصطلاح «فارسی بُر» نام دارد.



تصویر ۸-۵۴

اندازه‌ها از پشت روی مقوا علامت گذاری می‌شود. اندازه داخلی که معادل با ابعاد طرح است، به کمک کاتر و خط‌کش بریده می‌شود.
پاسپارتو یا قاب مقوایی به کمک چسب روی طرح نصب می‌شود (تصویر ۵۵ - ۸).

حاشیه به کمک چسب به طرح متصل می‌شود. بهتر است چسب به صورت مستقیم روی طرح قرار نگیرد و از لبه اضافی کنار طرح برای این کار استفاده شود. در روش دوم بیش‌تر از مقوای ضخیم مانند مقوای ماکت استفاده می‌شود. اندازه مقوا متناسب با طول و عرض طرح به اضافه پهنای حاشیه در نظر گرفته می‌شود. این



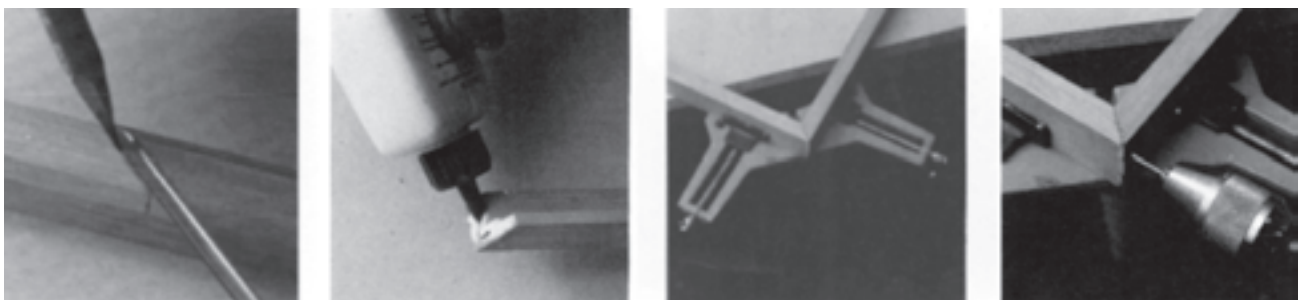
تصویر ۵۵ - ۸

۸-۲-۲- روش تهیه قاب چوبی: علاوه بر قاب مقوایی، برای حفاظت و نگهداری طرح‌ها، از قاب شیشه‌ای استفاده می‌شود. قاب برای نگهداری طرح‌ها و محافظت آن‌ها وسیله مطمئنی است، به خصوص در مورد طرح‌هایی که با مواد محلول در آب مانند مرکب، آب‌رنگ و ... کار شده‌اند. برای قاب کردن طرح‌ها از چوب و فلز، پلاستیک و ... استفاده می‌شود. رنگ، اندازه و ضخامت قاب متناسب با طرح انتخاب می‌شود. قاب‌های ساده چوبی با رنگ طبیعی برای بسیاری از طرح‌ها مناسب است. تصویر ۸-۵۶ نمونه‌هایی از حاشیه‌های

چوبی آماده را نشان می‌دهد. این حاشیه‌های چوبی متناسب با اندازه طرح و قاب مقوایی به صورت فارسی بُر برش داده می‌شود^۱. حاشیه‌های چوبی برش خورده با چسب چوب (به نحوی که به صورت یکنواخت روی برش پخش شده باشد) به هم وصل می‌شوند. بهترین روش برای ثابت شدن لبه‌های قاب قراردادن آن‌ها در گیره است. به این ترتیب لبه‌های قاب در زاویه مناسب خشک می‌شوند و استحکام بیشتری پیدا می‌کنند (تصویر ۸-۵۷). پس از خشک شدن گوشه‌های قاب می‌توان به کمک میخ‌های ریز آن‌ها را محکم‌تر کرد^۲.

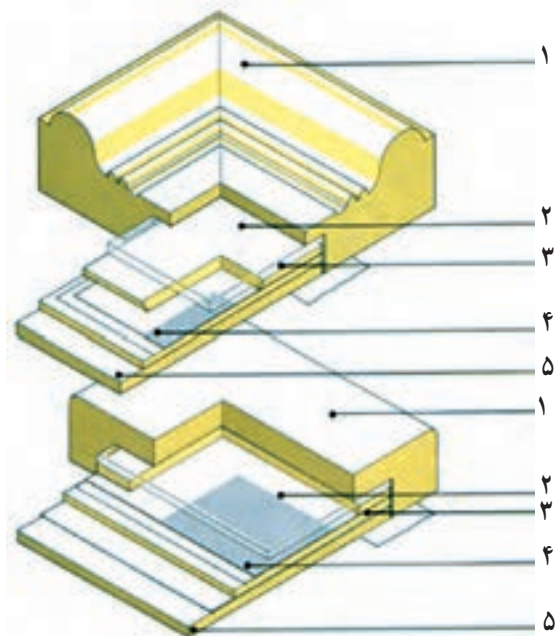


تصویر ۸-۵۶



تصویر ۸-۵۷

- ۱- خط برش چوب‌ها با گونیا و خط‌کش تعیین و برش آن به کمک اره مخصوص (زبان‌دار) انجام می‌شود. قبل از برش حاشیه چوبی به کمک گیره (وسیله مخصوص کارگاهی) محکم و ثابت می‌شود تا برش دقیق و صحیح انجام شود. تهیه قاب اغلب در کارگاه به کمک وسایل موردنیاز انجام می‌شود.
- ۲- میخ با زاویه شیب‌دار به حاشیه کوبیده می‌شود تا چوب ترک برندارد.



۱- حاشیه چوبی، ۲- شیشه، ۳- پاسپارتو یا قاب مقوایی، ۴- طرح اصلی،
۵- مقوای ضخیم حمایت کننده.

تصویر ۵۸ - ۸

تصویر ۵۸ - ۸ لایه‌های مختلف داخل قاب را نشان می‌دهد. آخرین لایه با میخ ریز یا سوزن منگنه به حاشیه چوبی وصل می‌شود. برای نصب قاب به دیوار از زبانه‌های مخصوص (جای میخ) که روی حاشیه چوبی نصب می‌شود یا سیم فلزی پشت قاب استفاده می‌شود.

برای نصب قاب‌های متعدد می‌توان از میله‌های مخصوص یا زنجیرهایی که روی ریل حرکت می‌کنند، استفاده کرد. در این روش بدون صدمه زدن به دیوار می‌توان کارهای مختلف را نصب یا جابجا کرد (تصویر ۵۹ - ۸).

برای نمایش آثار با نورپردازی مناسب روی قاب‌ها، می‌توان شرایط مطلوب ایجاد کرد. امروزه انواع چراغ‌های مخصوص نمایشگاهی به صورت سقفی و دیواری موجود است. زاویه تابش و چراغ مخصوص، علاوه بر نورپردازی مناسب، مانع آسیب دیدن اثر از اشعه‌های مضر نورهای مصنوعی می‌شود.



تصویر ۵۹ - ۸

۳-۸- راهنمای گنجینه‌های ایران

برای آشنایی بیش‌تر با نمونه‌های آثار هنری و بررسی شیوه‌های متنوع در طراحی در رشته‌های مختلف می‌توانید از گنجینه‌های ایران بازدید کنید. فهرست گنجینه‌هایی که آثار هنری را به معرض نمایش گذاشته‌اند، عبارت است از:

* استان آذربایجان شرقی:

- ۱- گنجینه‌ی آذربایجان شرقی (باستان‌شناسی، هنر پیش از تاریخ، دوران تاریخی و اسلامی)، تأسیس ۱۳۴۱، نشانی: تبریز، خیابان امام خمینی، جنب مسجد کبود، تلفن: ۶۶۳۴۳.
- ۲- گنجینه‌ی مراغه (آثار دوره‌ی ایلخانی، سکه، ظروف مفرغی، ظروف شیشه‌ای و کاشی)، تأسیس ۱۳۳۵، نشانی: مراغه، آرامگاه اوحدی مراغه‌ای، تلفن: ۲۲۳۷۰۰.

* استان آذربایجان غربی:

- ۳- گنجینه‌ی ارومیه (باستان‌شناسی، مردم‌شناسی)، تأسیس ۱۳۴۶، نشانی: ارومیه، خیابان دانشکده شهید بهستی، تلفن: ۴۶۵۲۰.
- ۴- گنجینه‌ی خوی (باستان‌شناسی، مردم‌شناسی و هنرهای تزئینی)، تأسیس ۱۳۴۸، نشانی: خوی، خیابان امام، کوچه نورالله‌خان، تلفن: ۲۴۱۷۷.
- ۵- گنجینه‌ی میاندوآب (باستان‌شناسی، مردم‌شناسی و هنرهای تزئینی)، تأسیس ۱۳۴۷، نشانی: میاندوآب، پارک شهر، تلفن: ۲۴۹۱۷.

* استان اردبیل:

- ۶- بقعه‌ی شیخ صفی و گنجینه‌ی چینی‌خانه (چینی‌های دوران صفوی، قرآن، فرامین، سکه و لباس)، تأسیس ۱۳۷۰، نشانی: اردبیل، میدان عالی‌قاپو، تلفن: ۲۲۸۸۵۵.
- ۷- گنجینه‌ی خلخال (آثار باستانی مربوط به حفاری‌های منطقه خلخال و اردبیل)، تأسیس ۱۳۷۳، نشانی: خلخال، جنب ساختمان شهرداری، تلفن: ۲۳۲۹۹.
- ۸- گنجینه‌ی مشکین‌شهر (آثار باستانی مربوط به حفاری‌های مشکین‌شهر، سفال، سکه، نسخ خطی و اشیای

فلزی)، تأسیس ۱۳۷۲، نشانی: مشکین‌شهر، ترمینال، تلفن: ۲۳۶۵۸.

* استان اصفهان:

۹- گنجینه‌ی چهلستون (باستان‌شناسی، نمونه‌های نقاشی دیواری و هنرهای دستی)، تأسیس ۱۳۲۷، نشانی: اصفهان، خیابان سپاه، تلفن: ۲۲۲۶۸۶.

۱۰- گنجینه‌ی ارامنه (کتب خطی و چاپی، پوشاک، تابلو نقاشی، کاشی و...)، تأسیس ۱۳۰۹، نشانی: اصفهان، جلفا، تلفن: ۲۴۳۴۷۱.

۱۱- گنجینه‌ی هنرهای تزئینی اصفهان (نگارگری، تذهیب، نسخ خطی، انواع دوخته‌ها و بافته‌ها و...)، تأسیس ۱۳۷۴، نشانی: اصفهان، خیابان استانداری، عمارت رکیب‌خانه، تلفن: ۲۱۸۶۰۶.

۱۲- گنجینه‌ی ملی کاشان (آثار دوران ماقبل تاریخ، تاریخی، اسلامی و مردم‌شناسی)، تأسیس ۱۳۴۶، نشانی: کاشان، باغ فین، تلفن: ۳۰۴۷۷.

۱۳- گنجینه‌ی کویر (مردم‌شناسی)، تأسیس ۱۳۷۳، نشانی: نائین، جنب مسجد جامع، تلفن: ۳۶۲۱.

* استان بوشهر:

۱۴- گنجینه‌ی رئیس‌علی دلواری (اسناد تاریخی، سلاح‌ها و ادوات نظامی قدیمی، مردم‌شناسی)، تأسیس ۱۳۷۱، نشانی: بوشهر، بخش دلووار، خانه رئیس‌علی دلواری، تلفن: ۴۳۳۴.

* استان تهران:

۱۵- گنجینه‌ی آبگینه و سفالینه‌های ایران (آثار شیشه‌ای و سفالین)، تأسیس ۱۳۵۶، نشانی: تهران، خیابان جمهوری، خیابان سی‌تیر، شماره‌ی ۵۵، تلفن: ۶۷۰۸۱۵۳-۴.

۱۶- گنجینه‌ی بهزاد (نقاشی‌های استاد حسین بهزاد)، تأسیس ۱۳۷۳، نشانی: تهران، خیابان ولیعصر، خیابان زعفرانیه (شهید فلاحی)، خیابان شهید طاهری، کاخ سعدآباد، تلفن: ۲۲۸۲۰۳۱-۹.

۱۷- گنجینه‌ی پژوهشی مردم‌شناسی (مردم‌شناسی)،

- ۲۷- گنجینه‌ی سیزده آبان (مجسمه‌ها و طراحی‌های استاد صنعتی)، تأسیس ۱۳۲۲، نشانی: تهران، خیابان امام خمینی، میدان امام خمینی، تلفن: ۶۷۰۱۹۱۵.
- ۲۸- گنجینه‌ی فرش ایران، تأسیس ۱۳۵۶، نشانی: تهران، خیابان کارگر شمالی تقاطع دکتر فاطمی، تلفن: ۶۵۲۷۰۳.
- ۲۹- گنجینه‌ی فرش رسام عرب‌زاده (فرش، طرح فرش)، تأسیس ۱۳۷۴، نشانی: تهران، خیابان پاسداران، بوستان یکم، شماره‌ی ۷، تلفن: ۲۸۴۷۹۱۱-۱۳.
- ۳۰- کاخ سبز (دارای نمونه‌های عالی گچبری، آینه‌کاری، تذهیب و خاتم‌کاری بر روی دیوار؛ آثار هنری)، تأسیس ۱۳۶۰، نشانی: تهران، کاخ سعدآباد، تلفن: ۲۲۸۲۰۳۱-۹.
- ۳۱- کاخ صاحبقرانیه (اشیای هنری و تاریخی دوره قاجار و پهلوی)، تأسیس ۱۳۷۷، نشانی: تهران، کاخ نیاوران، تلفن: ۲۲۸۲۰۱۲-۵.
- ۳۲- گنجینه‌ی ملی ایران (آثار دوران پیش از تاریخ و دوران تاریخی تا اوایل اسلام)، تأسیس ۱۳۱۶، نشانی: تهران، خیابان امام خمینی، نبش خیابان سی‌تیر، تلفن: ۶۷۰۲۰۶۱-۶.
- ۳۳- کاخ ملت (تابلوهای ایرانی و خارجی، فرش، اشیا و آثار هنری اروپا)، تأسیس ۱۳۶۰، نشانی: تهران، کاخ سعدآباد، تلفن: ۲۲۸۲۰۳۱-۹.
- ۳۴- گنجینه‌ی هنر ملل (سفال‌های دوران پیش از اسلام، دوره اسلامی، مجسمه و تابلوهای نقاشی دوران معاصر)، تأسیس ۱۳۷۴، نشانی: تهران، کاخ سعدآباد، تلفن: ۲۲۸۲۰۳۱-۹.
- ۳۵- کاخ اصلی نیاوران (آثار هنری ایرانی و خارجی)، تأسیس ۱۳۶۴، نشانی: تهران، کاخ نیاوران، تلفن: ۲۲۸۲۰۱۲-۵.
- ۳۶- مجموعه‌ی فرهنگی آزادی (آثار مربوط به قبل از اسلام تا دوره‌ی قاجار)، تأسیس ۱۳۵۰، نشانی: تهران، میدان آزادی، تلفن: ۶۰۲۳۹۵۱-۵.
- ۳۷- گنجینه‌ی مردم‌شناسی (بوشاک و لوازم مناطق مختلف ایران)، تأسیس ۱۳۱۶، نشانی: تهران، میدان پانزده خرداد، داخل
- تأسیس ۱۳۷۳، نشانی: تهران، کاخ سعدآباد، تلفن: ۲۲۸۲۰۳۱-۹.
- ۱۸- تماشاگاه تاریخ (آثار مربوط به تاریخ معاصر ایران، ظروف و وسایل شخصی ناصرالدین شاه، تابلو نقاشی، هنرهای دستی و ...)، تأسیس ۱۳۷۵، نشانی: تهران، خیابان ولیعصر، بالاتر از میرداماد، نبش قبادیان، تلفن: ۸۷۸۸۶۸۳.
- ۱۹- تماشاگاه پول (سکه و اسکناس دوره‌های مختلف)، تأسیس ۱۳۷۶، نشانی: تهران، خیابان ولیعصر، ابتدای خیابان میرداماد، نبش دامن‌افشار، شماره‌ی ۱، تلفن: ۸۷۹۵۹۹۴.
- ۲۰- گنجینه‌ی جهان‌نما (آثار کهن، آثار هنرهای تجسمی معاصر ایران و جهان)، تأسیس ۱۳۷۶، نشانی: تهران، خیابان نیاوران (شهید باهنر)، میدان شهید باهنر، کاخ نیاوران، تلفن: ۲۲۸۲۰۱۲-۱۵.
- ۲۱- خزانه‌ی جواهرات ملی، تأسیس ۱۳۳۹، نشانی: تهران، خیابان فردوسی، روبه‌روی سفارت آلمان، تلفن: ۶۴۴۶۳۷۸۵.
- ۲۲- خانه‌ی صبا (آلات موسیقی)، تأسیس ۱۳۵۴، نشانی: تهران، میدان بهارستان، خیابان ظهیرالاسلام، شماره‌ی ۹، تلفن: ۳۱۱۱۲۴۶.
- ۲۳- گنجینه‌ی خط و کتابت میرعماد (مجموعه‌ای از سیر خوشنویسی در ایران)، تأسیس ۱۳۷۶، نشانی: تهران، کاخ سعدآباد، تلفن: ۲۲۸۲۰۳۱-۹.
- ۲۴- گنجینه‌ی دوران اسلامی (آثار مربوط به فرهنگ و هنر اسلامی)، تأسیس ۱۳۷۵، نشانی: تهران، خیابان امام خمینی، نبش خیابان سی‌تیر، تلفن: ۶۷۰۲۰۶۱-۶.
- ۲۵- گنجینه‌ی رضا عباسی (آثار دوران پیش از اسلام و دوره‌ی اسلامی)، تأسیس ۱۳۵۶، نشانی: تهران، خیابان دکتر شریعتی، نرسیده به پل سید خندان، شماره‌ی ۹۷۲، تلفن: ۸۶۳۰۰۱-۳.
- ۲۶- گنجینه‌ی سکه، تأسیس ۱۳۴۶، نشانی: تهران، خیابان امام خمینی، بانک سپه، تلفن: ۳۱۱۱۰۹۱-۹.

- محوطه کاخ گلستان، تلفن: ۰۶۵۳-۳۱۱.
- ۳۸- گنجینه‌ی ملی ملک (تابلوهای نقاشی، سکه، خط، تمبر، پرچم و...)، تأسیس ۱۳۱۶، نشانی: تهران، میدان امام خمینی، باغ ملی، جنب وزارت امور خارجه، تلفن: ۰۶۷۲۶۶۱۳.
- ۳۹- کاخ گلستان (مجموعه‌ی تالارهای تاریخی با آثار هنری رشته‌های مختلف)، تأسیس ۱۳۴۶، نشانی: تهران، میدان پانزده خرداد، تلفن: ۰۳۱۱۳۳۳۵-۸.
- ۴۰- گنجینه‌ی مینیاتور آبکار، تأسیس ۱۳۷۳، نشانی: تهران، کاخ سعدآباد، تلفن: ۰۲۲۸۲۰۳-۹.
- ۴۱- گنجینه‌ی نظامی (ابزارآلات و پوشاک نظامی ازدوره‌ی هخامنشیان تا عصر حاضر)، تأسیس ۱۳۶۲، نشانی: تهران، کاخ سعدآباد، تلفن: ۰۲۲۸۳۰۱۳.
- ۴۲- گنجینه‌ی نقاشی پشت شیشه، تأسیس ۱۳۷۷، نشانی: تهران، تقاطع خیابان هدایت و تنکابن، تلفن: ۰۷۵۲۶۷۷۷.
- ۴۳- گنجینه‌ی وزارت پست و مخابرات (تمبر، آثار پستی و...)، تأسیس ۱۳۶۹، نشانی: تهران، خیابان امام خمینی، سردر باغ ملی، جنب وزارت امور خارجه، تلفن: ۰۶۷۰۰۵۰۳.
- ۴۴- گنجینه‌ی هنرهای زیبا (تابلوهای نقاشی ایران و جهان)، تأسیس ۱۳۶۱، نشانی: تهران، کاخ سعدآباد، تلفن: ۰۲۲۸۲۰۳۱-۹.
- ۴۵- گنجینه‌ی هنرهای معاصر (آثار هنرهای تجسمی معاصر ایران و جهان)، تأسیس ۱۳۵۶، نشانی: تهران، خیابان کارگر شمالی، جنب پارک لاله، تلفن: ۰۸۹۶۴۱۷۵.
- ۴۶- گنجینه‌ی هنرهای ملی (نگارگری، مجسمه و هنرهای دستی ایران)، تأسیس ۱۳۰۹، نشانی: تهران، میدان بهارستان، خیابان کمال‌الملک، داخل وزارت فرهنگ و ارشاد اسلامی، تلفن: ۰۳۱۱۶۳۲۹.
- ۴۷- گنجینه و کارگاه هنرهای سنتی، تأسیس ۱۳۰۹، نشانی: تهران، خیابان آزادی، نبش خیابان زنجان، سازمان میراث فرهنگی کشور، تلفن: ۰۶۰۱۷۰۷۱-۲.
- * استان خراسان:**
- ۴۸- گنجینه‌ی مرکزی آستان قدس رضوی (آثار سنگی، سکه و...)، تأسیس ۱۳۲۴، نشانی: مشهد، آستان قدس رضوی، تلفن: ۰۲۴۵۷.
- ۴۹- گنجینه‌ی تمبر آستان قدس رضوی، تأسیس ۱۳۶۹، نشانی: مشهد، آستان قدس رضوی، تلفن: ۰۲۴۵۷.
- ۵۰- گنجینه‌ی فرش آستان قدس رضوی، تأسیس ۱۳۷۲، نشانی: مشهد، آستان قدس رضوی، تلفن: ۰۲۴۵۷.
- ۵۱- گنجینه‌ی قرآن قدس رضوی، تأسیس ۱۳۶۴، نشانی: مشهد، آستان قدس رضوی، تلفن: ۰۲۴۵۷.
- ۵۲- مجموعه‌ی آرامگاه نادری (ابزار و ادوات رزمی دوران افشار و قاجار)، تأسیس ۱۳۴۲، نشانی: مشهد، چهار راه شهدا، تلفن: ۰۲۴۸۸۸.
- ۵۳- گنجینه‌ی توس (باستان‌شناسی، مردم‌شناسی)، تأسیس ۱۳۶۱، نشانی: مشهد، شهرتوس، جنب آرامگاه فردوسی، تلفن: ۰۳۳۶.
- ۵۴- گنجینه‌ی مردم‌شناسی بیرجند (مردم‌شناسی، باستان‌شناسی)، تأسیس ۱۳۷۲، نشانی: بیرجند، خیابان معلم، باغ اکبریه، تلفن: ۰۳۰۱۵۳.
- ۵۵- گنجینه‌ی قوچان (مردم‌شناسی)، تأسیس ۱۳۷۶، نشانی: قوچان، فلکه‌ی قوچان، تلفن: ۰۲۲۱۳۱.
- ۵۶- گنجینه‌ی گناباد (نسخ خطی قرآنی، سکه، ظروف فلزی و سفالی، کتیبه و محراب)، تأسیس ۱۳۷۶، نشانی: گناباد، کوی شرقی (قصبه شهر)، مجموعه‌ی میراث فرهنگی گناباد (مسجد جامع)، تلفن: ۰۳۷۷۵.
- ۵۷- گنجینه‌ی نیشابور (باستان‌شناسی)، تأسیس ۱۳۷۴، نشانی: نیشابور، جنب میدان خیام، رباط شاه‌عباسی، تلفن: ۰۲۲۰۳۹.
- * استان زنجان:**
- ۵۸- گنجینه‌ی رختشویخانه (مردم‌شناسی)، تأسیس ۱۳۷۵، نشانی: زنجان، چهار راه انقلاب، سعدی وسط، کوچه‌ی بابا جمال، تلفن: ۰۶۰۱۵۸.
- * استان سمنان:**
- ۵۹- گنجینه‌ی مردم‌شناسی حمام حضرتی سمنان (مردم‌شناسی)، تأسیس ۱۳۷۳، نشانی: سمنان،

بازار حضرت، تکیه‌ی پهنه‌ی سمنان، تلفن: ۲۳۰۸۳.

۶۰- گنجینه‌ی شاهرود (مردم‌شناسی، باستان‌شناسی)،
تأسیس ۱۳۶۷، نشانی: شاهرود، خیابان فردوسی، تلفن: ۲۱۷۸۴.

* استان سیستان و بلوچستان:

۶۱- گنجینه‌ی زاهدان (باستان‌شناسی، مردم‌شناسی، آثار
هنری)، تأسیس ۱۳۷۳، نشانی: زاهدان، بلوار آیت‌الله مطهری،
خیابان امداد، میراث فرهنگی سیستان و بلوچستان، تلفن: ۲۴۴۹۹.

۶۲- گنجینه‌ی زابل (مردم‌شناسی، باستان‌شناسی)، تأسیس
۱۳۶۹، نشانی: زابل، خیابان فردوسی، میراث فرهنگی زابل،
تلفن: ۸۳۰۰.

* استان فارس:

۶۳- گنجینه‌ی پارس (باستان‌شناسی، تاریخی، هنری)
تأسیس ۱۳۱۵، نشانی: شیراز، میدان شهرداری، خیابان کریم‌خان،
روبه‌روی بانک مرکزی، تلفن: ۲۴۱۵۱.

۶۴- گنجینه‌ی سنگ هفت‌تان، تأسیس ۱۳۷۰، نشانی:
شیراز، چهارراه ایبات، بلوار هفت‌تان، آرامگاه هفت‌تان، تلفن:
۲۲۲۰۵.

۶۵- گنجینه‌ی شاهچراغ (کتب خطی، سکه، مهرهای
فلزهای و بافته‌ها)، تأسیس ۱۳۴۲، نشانی: شیراز، حرم مطهر
حضرت شاهچراغ، تلفن: ۲۲۱۵۸.

۶۶- گنجینه‌ی نارنجستان (باستان‌شناسی و هنرهای دستی
دوره‌ی اسلامی)، تأسیس ۱۳۴۸، نشانی: شیراز، خیابان
لطفعلی‌خان‌زند، تلفن ۲۴۳۸۱.

۶۷- گنجینه‌ی نظامی عقیف‌آباد (سلاح و جنگ‌افزار
قدیمی، فرش‌های دست‌بافت و ...)، تأسیس ۱۳۷۰، نشانی:
شیراز، باغ گلشن، باغ عقیف‌آباد، تلفن: ۶۶۶۵۴۱.

۶۸- گنجینه‌ی تخت جمشید (باستان‌شناسی)، تأسیس
۱۳۱۶، نشانی: مرودشت، ۸۰ کیلومتری شمال شیراز، تلفن:
۹۱۴۰۰.

* استان قزوین:

۶۹- گنجینه‌ی چهلستون قزوین (آثار سفالی، چوبی،
فلزی، سکه و پارچه)، تأسیس ۱۳۳۴، نشانی: قزوین، میدان
آزادی (سبزه‌میدان)، تلفن: ۲۳۳۲۰.

* استان قم:

۷۰- گنجینه‌ی آستانه‌ی قم (قرآن‌های خطی، کاشی لعابدار،
ظروف شیشه‌ای و سفالی)، تأسیس ۱۳۱۴، نشانی: قم، میدان
آستانه، تلفن: ۷۴۱۴۲۹.

* استان کردستان:

۷۱- گنجینه‌ی سنندج (باستان‌شناسی، مردم‌شناسی)،
تأسیس ۱۳۵۴، نشانی: سنندج، خیابان امام خمینی، کوچه‌ی
حبیبی (عمارت سالار سعید سنندجی)، تلفن: ۲۲۴۴۰.

* استان کرمان:

۷۲- گنجینه‌ی سکه، تأسیس ۱۳۷۰، نشانی: کرمان، میدان
گنجعلیخان، تلفن: ۲۶۶۱۸۳.

۷۳- گنجینه‌ی صنعتی کرمان (مجسمه‌ها و تابلوهای نقاشی
استاد صنعتی)، تأسیس ۱۳۵۶، نشانی: کرمان، خیابان شریعتی،
گنجینه‌ی صنعتی، تلفن: ۲۲۱۸۸۲.

۷۴- گنجینه‌ی حمام گنجعلیخان (مردم‌شناسی)، تأسیس
۱۳۵۰، نشانی: کرمان، میدان گنجعلیخان، تلفن: ۲۲۵۵۷۷.

۷۵- گنجینه‌ی کرمان (اشیا کشف شده از حفاری‌ها و
نمونه‌های سازهای موسیقی قدیمی)، باغ موزه هرندی، چهارراه
طهماسب‌آباد.

۷۶- گنجینه‌ی جیرفت (اشیا به‌دست آمده از هلیل‌رود و
شهر دقیانوس).

۷۷- گنجینه‌ی شهداد (اشیا به‌دست آمده از حفاری‌های
دره آتوس).

۷۸- مجموعه‌ی ماهان، شاه‌نعمت‌الله ولی (قرآن
خطی، پته‌دوزی، تبرزین، کشکول و شمشیر)، تأسیس ۱۳۷۶،
نشانی: ماهان کرمان، خیابان آستانه‌ی شاه‌نعمت‌الله ولی،
تلفن: ۲۲۰۲.

* استان کرمانشاه:

۷۹- گنجینه‌ی مردم‌شناسی معاون‌الملک (مردم‌شناسی)،
تأسیس ۱۳۶۹، نشانی: کرمانشاه، خیابان شهید حداد عادل، تلفن:
۲۳۷۷۷.

* استان گلستان:

۸۰- گنجینه‌ی گرگان (باستان‌شناسی و مردم‌شناسی)،

تأسیس ۱۳۴۱، نشانی: گرگان، میدان شهدا، خیابان امامزاده
عبدالله، تلفن: ۲۲۳۶۴.

* استان گیلان:

۸۱- گنجینه‌ی رشت (مردم‌شناسی، باستان‌شناسی)،
تأسیس ۱۳۴۹، نشانی: رشت، خیابان طالقانی، خیابان بیستون،
تلفن: ۲۷۹۷۹.

۸۲- کاخ میان‌پشته و نمایشگاه نظامی (وسایل رزمی و
اشیای هنری)، تأسیس ۱۳۶۷، نشانی: بندر انزلی، میان‌پشته،
خیابان تکاوران، تلفن: ۲۳۰۰۴.

* استان لرستان:

۸۳- گنجینه و قلعه‌ی فلک‌الافلاک (باستان‌شناسی،
اشیای دوران پیش از تاریخ، تاریخی، اسلامی)، تأسیس ۱۳۷۶،
نشانی: خرم‌آباد، قلعه‌ی فلک‌الافلاک، تلفن: ۲۴۰۹۰.

* استان مازندران:

۸۴- گنجینه‌ی بابل (باستان‌شناسی، مردم‌شناسی، آثار
هنری)، تأسیس ۱۳۷۵، نشانی: بابل، خیابان مدرس، تلفن:
۹۲۸۷۷.

۸۵- گنجینه‌ی کندلوس (سفال، پوشاک، زیورآلات و
کتب خطی)، تأسیس ۱۳۶۵، نشانی: روستای کندلوس - کجور
نوشهر، تلفن: ۳۴۲۵-۶.

* استان مرکزی:

۸۶- گنجینه‌ی حمام چهارفصل اراک (باستان‌شناسی،
مردم‌شناسی و آثار هنری)، تأسیس ۱۳۷۳، نشانی: اراک، خیابان
شهید بهشتی، تلفن: ۴۱۰۴۲.

* استان همدان:

۸۷- مجموعه‌ی آرامگاه و گنجینه‌ی بوعلی (صنایع دستی
و فرش)، تأسیس ۱۳۳۰، نشانی: همدان، خیابان بوعلی، میدان
بوعلی، تلفن: ۳۱۰۰۸.

۸۸- گنجینه‌ی هگمتانه (باستان‌شناسی)، تأسیس ۱۳۷۲،
نشانی: همدان، خیابان اکباتان، میدان هفت‌تیر، تلفن: ۲۲۴۰۰۵.

* استان یزد:

۸۹- گنجینه‌ی آیینی و روشنایی، تأسیس ۱۳۷۷،
نشانی: یزد، خیابان کاشانی، روبه‌روی پارک هفتم تیر، تلفن:
۸۴۰۰۱۰.

فهرست منابع (فارسی و لاتین)

- ۱- پارامون، خوزه، پاستل، قاسم رویین، تهران، انتشارات هرم، چاپ اول، ۱۳۷۱.
- ۲- پاکباز، رویین، دائرةالمعارف هنر (نقاشی، پیکره‌سازی و گرافیک)، تهران، انتشارات فرهنگ معاصر، چاپ اول، ۱۳۷۸.
- ۳- حبیب‌پور، پرویز (مرتضی)، تکنولوژی طراحی و نقاشی، تهران، انتشارات دنیا، چاپ اول، ۱۳۶۴.
- ۴- دادسون، برت، کلیدهای طراحی، عربعلی شروه، تهران، انتشارات یساولی، ۱۳۷۳.
- ۵- زمانی ناصر، موسی و فرجو، محمدحسین، طراحی ۱، تهران، دفتر آموزش فنی و حرفه‌ای وزارت آموزش و پرورش، ۱۳۷۴.
- ۶- گاردنر، هلن، هنر در گذر زمان، محمدتقی فرامرزی، تهران، انتشارات آگاه، چاپ اول، ۱۳۶۵.
- ۷- مالتسمن، استنلی، طراحی طبیعت، آوا سرجویی، انتشارات اسلیمی، دفتر پژوهش جهاد دانشگاهی هنر.
- ۸- مایر، مانفرد، مبانی و پایه هنرهای تجسمی در مدرسه بازل سویس، عربعلی شروه، تهران، اسرار دانش، ۱۳۸۰.
- ۹- نیکولایید، تکنیک و روش طراحی، عربعلی شروه، تهران، انتشارات بهار، چاپ اول، ۱۳۶۵.
- ۱۰- وزیری مقدم، محسن، شیوه طراحی، تهران، انتشارات سروش، چاپ دوم، ۱۳۶۲.
- ۱۱- وزیری مقدم، محسن، طراحی ۲، تهران، دفتر آموزش فنی و حرفه‌ای وزارت آموزش و پرورش، ۱۳۷۴.
- ۱۲- فصلنامه طاووس.
- ۱۳- نشریات اولین نمایشگاه بین‌المللی طراحی معاصر تهران، (موزه هنرهای معاصر - تهران ۱۳۷۸).

- 14_ Art School, (PATRICIA MONAHAN, PATRICIA SELIGMAN, WENDY CLOUSE),
2004.
- 15_ Anatomy lessons from the great masters, (Robert BEVERIY HALE , Terence Coyle)
- 16_ DRAWING
- 17_ Gilbert, Rita, living with Art, Megrow Hill.
- 18_ IMPRESSIONIST AND POST IMPRESSIONIST DRAWING, (NICHOLAS
WADLEY), 1991.
- 19_ Jaxtheimer, W Bodo, How to paint and Draw, LONDON, Thames and Hudson, 1982.
- 20_ Leopold, Rudolf, *EGON SCHIELE*, Phaidon press Limited, 1973.
- 21_ Parramón, M José, The Complete Book of Drawing technigues, Great Britain, phaidon,
1993.
- 22_ Robb, Tom, Painting and Drawing , LONDON, TIGER BOOKS INTERNATIONAL,
1990.
- 23_ Smith, Ray, The Artist Hand Book, LONDON, Darling kindersly.
- 24_ Smith, Stan, DRAWING & SKETCHING, LONDON, prospero Books, 1999.
- 25_ The oxford Dictionary of Art.

