

فصل اوّل

زندگی اجتماعی



● اهداف فصل اول

انتظار می‌رود دانش آموز با مشارکت در موقعیت‌های یاددهی – یادگیری این کتاب، شایستگی‌های زیر را کسب نماید:

- به معناداری کنش آدمی پی ببرد و بتواند پیامدهای احتمالی یک کنش معین را در یک موقعیت خاص توصیف کند.
- با مقایسه، پدیده‌های اجتماعی و پدیده‌های طبیعی معناداری پدیده‌های اجتماعی را توضیح دهد و نقاط قوت و ضعف این روش را بر شمارد.
- چگونگی گسترش جهان اجتماعی و نقش افراد را در این فرایند توصیف کند و برای مشارکت در این فرایند، احساس مسئولیت کند.
- جایگاه فرهنگ را در جهان اجتماعی باز شناسد و برای پدیده‌های تکوینی و اعتباری جهان اجتماعی مصداق بیاورد.
- با تفکیک لایه‌های مختلف جهان اجتماعی، به اهمیت پدیده‌های اجتماعی عمیق‌تر و کلان‌تر پی ببرد و برای آنها نمونه بیاورد.
- با ارائه دلایل و شواهد کافی، گوناگونی جهان‌های اجتماعی را تشریح کند و آثار این واقعیت را برشمارد.
- فرصت‌ها و محدودیت‌های جهان‌های اجتماعی را تشخیص دهد و توانایی لازم برای نقد و ارزیابی جهان‌های اجتماعی را به‌دست آورد.



درس اول

کنش‌های ما (آنچه انجام می‌دهیم)

کنش ما انسان‌ها چه ویژگی‌هایی دارد؟

تمامی مخلوقات در جهان، کاری انجام می‌دهند؛

هر ذره که هست، اگر غباری است در پرده مملکت به کاری است

ماه به دور زمین می‌چرخد، ابرها حرکت می‌کنند، آب در جویبار روان است، درخت برگ و بار می‌دهد، خون در رگ‌های آدمی جریان دارد، کشاورز به کشت و زرع می‌پردازد و دانش‌آموز مطالب درسی را در ذهن مرور می‌کند. به نظر شما فعالیت‌های انسان چه تفاوتی با فعالیت مخلوقات دیگر دارد؟

ما پیاده‌روی می‌کنیم؛ شادی می‌کنیم؛ مسواک می‌زنیم؛ نماز می‌خوانیم و فعالیت‌های دیگری انجام می‌دهیم. در زبان فارسی برای فعالیت‌های انسان، اسم‌های گوناگونی همانند کار، عمل، فعل، رفتار، کردار، کنش و... وجود دارد و برای انجام‌دهنده فعالیت، اسامی مختلف کارگر، کارمند، کارگزار، کارفرما، عامل و... به کار می‌رود. در علوم انسانی به فعالیت‌هایی که انسان انجام می‌دهد، «کنش» و به انجام‌دهنده آن، کنشگر می‌گویند. کنش ویژگی‌هایی دارد که آن را از فعالیت مخلوقات دیگر متمایز می‌کند. به نظر شما این ویژگی‌ها کدام‌اند؟

وقتی می‌خواهید برای اولین بار از یک کالای پیچیده مانند تلویزیون یا تلفن همراه استفاده کنید، به دفترچه راهنمای آن مراجعه می‌کنید. ولی پس از آن، دیگر سراغی از دفترچه راهنما نمی‌گیرید؛ مگر اینکه مشکلی پیش بیاید، چرا؟

در جلسه امتحان نشسته‌اید و شرایط مناسب محیطی، اجتماعی و فردی فراهم است. در چه صورتی، از پاسخ به پرسشی باز می‌مانید؟

فرد گرسنه‌ای به جزیره‌ای خالی از سکنه وارد می‌شود. او هیچ شناختی درباره مواد غذایی آنجا ندارد. به نظر شما این فرد برای رفع گرسنگی‌اش چه می‌کند؟

کنش، آگاهانه است. یعنی کنش وابسته به آگاهی آدمی است، به گونه‌ای که بدون آگاهی انجام نمی‌شود. سخن گفتن یک کنش است. اگر ما آگاهی خود را نسبت به کلمات و معانی آنها از دست بدهیم، از گفتار باز می‌مانیم. از این رو، فردی که به زبانی آگاهی ندارد، نمی‌تواند با آن زبان سخن بگوید.

بخوانیم و بدانیم

تا آگاهی نباشد کنشی صورت نمی‌گیرد. آیا کنش انسان‌ها همیشه براساس آگاهی صحیح صورت می‌گیرد؟ و آیا افراد در همه موارد به آگاهی موجود در کنش‌هایشان توجه دارند و از آن با خبرند؟ در حکایت زیر تأمل کنید:

روزی شخص بزرگی که از آشنایان سقراط بود با هیجان نزد او آمد و گفت: سقراط! می‌دانی درباره‌ی یکی از شاگردانت چه شنیده‌ام؟ سقراط پاسخ داد: لحظه‌ای درنگ کن! آیا کاملاً مطمئنی آنچه می‌خواهی به من بگویی حقیقت دارد؟ نه فقط شنیده‌ام.

سقراط گفت: پس واقعاً نمی‌دانی خبر درست است یا نادرست!

آیا آنچه می‌خواهی در مورد شاگردم به من بگویی خبر خوبی است؟ نه برعکس!

پس می‌خواهی خبر بدی بگویی که از آن مطمئن نیستی؟ حالا بگو ببینم آیا آنچه می‌خواهی به من بگویی برای من سودمند است؟

مرد پاسخ داد: نه واقعاً...!

سقراط از این پرسش و پاسخ‌ها نتیجه گرفت و گفت: اگر می‌خواهی چیزی را به من بگویی که نه حقیقت دارد، نه خوب است و نه حتی سودمند پس اصلاً چرا آن را به من می‌گویی!

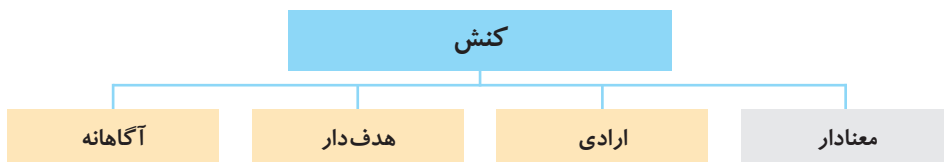
حتماً برای شما پیش آمده که در انجام کاری، بر سر دو راهی قرار گرفته باشید. مانند اینکه پس از برگشت از دبیرستان، بهتر است ابتدا استراحت کنید و بعد تکالیف درسی خود را انجام دهید یا برعکس. قرار گرفتن بر سر دو راهی‌ها، یکی از ویژگی‌های کنش انسانی را نشان می‌دهد. آن ویژگی کدام است؟

کنش، ارادی است. کنش به اراده‌ی انسان وابسته است؛ یعنی تا اراده و خواست انسان نباشد، انجام نمی‌شود. پس برای انجام کنش، علاوه بر آگاهی، اراده‌ی انسان نیز ضروری است زیرا ممکن است فردی به کاری آگاه باشد؛ ولی تصمیم به انجام آن نگیرد. با توجه به ارادی بودن کنش، آیا فعالیت‌هایی مانند ضربان قلب، گردش خون، بسته شدن ناخودآگاه چشم در مواجهه با خطر و... کنش محسوب می‌شوند؟ چرا؟

فردی از میان جمع برمی خیزد و در و پنجره اتاق را باز می کند. اگر از او بپرسند چرا چنین کاری کردی، چه می گوید؟

کنش، هدف دار است. پرسش «چرا چنین کاری کردی؟» را می توان از هر کنشگری پرسید؛ زیرا فعالیت انسان با قصد و هدف خاصی انجام می شود؛ اگرچه ممکن است همیشه به آن نرسد. فردی که کنار رودخانه ای می رود؛ قصد ماهیگیری دارد یا می خواهد از شنیدن صدای آب لذت ببرد، شاید هم می خواهد شنا کند یا

آیا انسان های مختلف در انجام کنش هایشان، هدف های یکسانی دارند؟
با توجه به این ویژگی ها، کنش انسان - برخلاف فعالیت سایر مخلوقات - «**معنادار**» است. انسان ها با توجه به معنای کنش خود، آن را انجام می دهند؛ مثلاً وقتی دانش آموزی در کلاس، دست خود را بالا می آورد، معنای کار او اجازه خواستن از معلم است. معلم نیز در صورتی می تواند به او پاسخ مناسب بدهد که معنای کنش او را دریابد.



■ انسان ها در انجام کنش، به معنای آن توجه دارند.

- بوق زدن راننده، یک کنش است. دربارهٔ معناهای مختلف آن با یکدیگر گفت‌وگو کنید.
- یک رسم رایج در منطقه یا محله زندگی خودتان بیابید و معانی آن را بیان کنید.

کنش ما چه آثار و پیامدهایی دارد؟

مدتی از شروع کلاس درس سپری شده است؛ همه غرق درس‌اند. ناگهان دانش‌آموزی در می‌زند و اجازهٔ ورود می‌خواهد. به نظر شما کنش او چه تغییراتی در کلاس ایجاد می‌کند؟ دربارهٔ آثار و پیامدهای کنش او گفت‌وگو کنید. آیا می‌توانید آنها را دسته‌بندی کنید؟

از لقمان حکیم پرسیدند: حکمت از که آموختی؟ گفت: از نابینایان که تا جای نبینند پای ننه‌ند!

سعدی در این بیان، چه چیزی را به ما توصیه می‌کند؟
به نظر شما شناخت آثار و پیامدهای کنش، چه اهمیتی دارد؟



هر کنشی آثار و پیامدهایی دارد. آیا پیامدهای کنش نیز همانند خود کنش، وابسته به آگاهی و ارادهٔ انسان‌هاست؟

برخی از پیامدهای کنش، به اراده افراد انسانی؛ یعنی خودِ کنشگر یا افراد دیگر وابسته است. به همین دلیل به آنها «پیامدهای ارادی» می‌گویند. این دسته از پیامدها، خودشان، کنش هستند و باید کنشگری، آنها را انجام دهد. دانشجویی کتاب درسی خود را مطالعه می‌کند و در پی آن؛ اولاً به پرسش‌های آزمون پاسخ می‌دهد؛ ثانیاً استاد متناسب با تلاش او، نمره می‌دهد. پاسخ به پرسش‌های امتحانی و نمره دادن استاد، پیامد ارادی مطالعه اوست که اولی به اراده خود او، و دومی به اراده استاد، وابسته است.

فردی سلام می‌کند. پاسخ دادن یا پاسخ ندادن سلام او پیامد ارادی کنش او محسوب می‌شود که به اراده جواب‌دهنده سلام، وابسته است.

اما همه پیامدهای کنش این‌گونه نیستند؛ یعنی به اراده افراد انسانی بستگی ندارند. به همین دلیل به آنها «پیامدهای غیرارادی» می‌گویند. این دسته از پیامدها، کنش نیستند که لازم باشد کنشگری آنها را اراده کند؛ بلکه نتیجه طبیعی کنش‌اند. وقتی شما در و پنجره‌ها را باز می‌کنید، هوای کلاس تغییر می‌کند. فردی که وضو می‌گیرد، دست و صورت او پاکیزه می‌شود.^۱

پیامدهای غیرارادی کنش انسان، قطعی است؛ یعنی حتماً انجام می‌شود، ولی پیامدهایی که به اراده انسان‌ها وابسته است، احتمالی است؛ یعنی ممکن است انجام بشود یا نشود. اگر افراد آن را اراده کنند، انجام می‌شود و اگر نخواهند، انجام نمی‌گیرد.

در بسیاری از موارد، آدمیان کنش‌های خود را با توجه به پیامدهای ارادی و غیرارادی آن انجام می‌دهند و از انجام برخی کنش‌ها به دلیل پیامدهای نامطلوبشان خودداری می‌کنند. چه خوب است که شما هم در کنش‌هایتان تأمل کنید و ببینید تا چه اندازه به این امر مهم توجه کرده‌اید.



■ پیامدهای کنش

۱- وضو سه اثر دارد: نظافت جسم، نشاط روح و تقرب و نزدیکی به خداوند متعال. امام رضا علیه السلام

فردی با اصرار بسیار از رسول اکرم ﷺ پند و اندرز می خواست.

پیامبر به او فرمود:

● «اگر بگویم به کار می بندی؟»

● بلی یا رسول الله!

پیامبر سه بار همین سؤال را از او پرسید و از او قول گرفت و توجه او را به مطلبی که می خواست بگوید جلب کرد. پس به او فرمود:

«هرگاه تصمیم به کاری گرفتی اول در نتیجه و عاقبت آن کار فکر کن و بیندیش؛ اگر دیدی نتیجه و عاقبتش صحیح است آن را دنبال کن و اگر عاقبتش گمراهی و تباهی است از تصمیم خود صرف نظر کن!»

آب این جوی به سرچشمه نمی گردد باز بهتر آن است که غفلت نکنیم از آغاز

تحلیل کنید

● «آدمی در گرو عمل خویش است» (سوره مدثر، آیه ۲۸)

● پیامدهای ارادی و غیرارادی هر یک از کنش های زیر را مشخص کنید.

پیامدهای غیرارادی	پیامدهای ارادی		کنش
	وابسته به اراده دیگری	وابسته به اراده کنشگر	
تندرستی	مورد تحسین دیگران قرار گرفتن	ورزش حرفه ای و ورزشکار حرفه ای شدن	ورزش کردن
آسیب و بیماری برای خود و دیگران	مورد نکوهش دیگران قرار گرفتن	ترک یا معتاد شدن به آن	سیگار و قلیان کشیدن
.....	رعایت حیا
.....	کنترل خشم

مفاهیم اساسی

اصطلاحات و مفاهیم اساسی درس را در این قسمت بنویسید:
کنش،

خلاصه کنید

مطالب مهم درس را در قالب جمله یا گزاره بنویسید.^۱ در این قسمت مفاهیم اساسی را تعریف می کنید یا ارتباط آنها را دو به دو نشان می دهید.
— کنش، معنادار است.

آنچه از این درس آموختیم

در این قسمت می توانید جمله ها و گزاره هایی را که در قسمت «خلاصه کنید» نوشته اید با هم ترکیب کنید و در قالب یک بند بنویسید.
فرض کنید می خواهید مطالبی را که در این درس یاد گرفته اید به زبان و قلم خودتان به دیگران آموزش دهید. در کلاس نوشته های خود را بخوانید و با راهنمایی دبیر خود، بهترین آنها را انتخاب کنید و به نام نویسنده آن در کتاب خود بنویسید.



پدیده‌های اجتماعی (آنچه با هم پدید می‌آوریم)

درس دوم

کنش اجتماعی چیست؟

به تنهایی مشغول خوردن غذا هستیم که دوستی وارد می‌شود. چه تغییری در کنش ما رخ می‌دهد؟ لباس پوشیدن ما در موقعیت‌های مختلف، متفاوت است؛ ما در پوشیدن لباس، دیگران را در نظر می‌گیریم. با در نظر گرفتن دیگران، کنش فردی ما به یک کنش اجتماعی تبدیل می‌شود. منظور از کنش اجتماعی چیست؟

ما به دوست خود سلام می‌کنیم یا پاسخ سلام او را می‌دهیم. با ورود معلم به کلاس، از جا بر می‌خیزیم. هنگام سوار شدن به اتوبوس، حق تقدّم را رعایت می‌کنیم و به هم تعارف می‌کنیم. هنگام گفت‌وگو، به حرکات و سخنان طرف مقابل توجه می‌کنیم و ... ویژگی مشترک این کنش‌ها چیست؟

کنش‌ها انواعی دارند. برخی مانند تفکر و تخیل، کنش درونی و برخی مانند راه رفتن و نشستن، کنش بیرونی هستند. برخی از آنها، فردی و برخی اجتماعی‌اند. کنش اجتماعی، نوعی کنش است که با توجه به دیگران انجام می‌شود. در کنش اجتماعی، آگاهی و اراده کنشگر، ناظر به دیگران، ویژگی‌ها و اعمال آنهاست. کنش اجتماعی، تنها در حضور فیزیکی دیگران صورت نمی‌گیرد. وقتی راننده‌ای پشت چراغ قرمز می‌ایستد، مقرراتی را رعایت می‌کند که مورد قبول دیگران است. به همین دلیل کنش او اجتماعی است. حتی رعایت قوانین راهنمایی و رانندگی در نیمه شب و به دور از چشم دیگران و حتی دوربین مخفی، کنش اجتماعی است. به‌نظر شما، کنش‌هایی که در حضور دیگران ولی بدون توجه به آنها اتفاق می‌افتند کنش اجتماعی‌اند؟ برای مثال وقتی فردی در کلاس درس حضور دارد، ولی بی‌توجه به اطرافیان، در ذهن خود رودخانه‌ای خروشان را تخیل می‌کند، کنش اجتماعی انجام داده است؟

بخوانیم و بدانیم

هرگز وجود حاضر غایب شنیده‌ای من در میان جمع و دلم جای دیگرست

روزی ابوعلی سینا در خانه‌اش نشسته بود و یکی از کتاب‌های افلاطون دانشمند یونان باستان را با لذت می‌خواند. او چند سال به دنبال این کتاب گشته بود تا سرانجام آن را به‌دست آورده بود و عجله داشت تا هرچه زودتر آن را مطالعه کند. هرچه بیشتر می‌خواند لذت بیشتری می‌برد و کنجکاوی او برای خواندن مابقی کتاب بیشتر می‌شد. ناگهان در خانه باز شد و یکی از همسایگان وی قدم در خانه گذاشت و با دیدن ابوعلی سینا پرسید: همسایه عزیز چرا تنها نشسته‌ای؟ ابوعلی سینا که رشته افکارش پاره شده بود آهی کشید و گفت: تنها نبودم، الان تنها شدم!



■ کنش اجتماعی

دانستید که در کنش اجتماعی، آگاهی و اراده کنشگر، ناظر به دیگران، ویژگی‌ها و اعمال آنهاست. برای شناخت عمیق‌تر کنش اجتماعی، لازم است کمی بیشتر به واژه «دیگران» بیندیشید. کسانی که کنشگران با توجه به آنها، دست به کنش می‌زنند، متفاوت‌اند. در اینجا انواع مختلفی از آنها ذکر شده است. تلاش کنید در ارتباط با هر کدام، یک کنش اجتماعی مثال بزنید.

غریبه / آشنا

دوست / دشمن

گذشتگان / معاصران / آیندگان

مؤمن / کافر / منافق

با این مثال‌ها متوجه می‌شوید؛ کنشی که ناظر به هر کدام از موارد بالا صورت می‌گیرد، آداب و قواعد خاصی می‌خواهد. آیا تاکنون فکر کرده‌اید که این آداب چگونه شکل می‌گیرند، چگونه دوام می‌آورند یا تغییر می‌کنند؟

می‌دانید که کنش‌های ما تنها در ارتباط با دیگران انجام نمی‌شوند. کنش‌های ما در ارتباط با خودمان، خلقت (طبیعت و ماوراءطبیعت) و خداوند متعال نیز صورت می‌گیرند. انواع کنش‌ها از یکدیگر اثر می‌پذیرند و بر یکدیگر اثر می‌گذارند و متناسب می‌شوند ولی هویت هیچ کدام از دست نمی‌رود.

(برای آشنایی با آداب مناسبات و ارتباطات انسان با دیگران، می‌توانید به کتاب مفاتیح الحیاة آیت‌الله جوادی آملی مراجعه کنید.)

پدیده‌های اجتماعی کدام‌اند و چگونه شکل می‌گیرند؟

به پدیده‌های اطرافتان توجه کنید. با کمک دبیر خود تعدادی از آنها را روی تخته بنویسید. برخی از پدیده‌هایی که نوشته‌اید، اجتماعی‌اند. آیا می‌توانید آنها را مشخص کنید؟ چرا این پدیده‌ها را اجتماعی می‌دانید؟ این پدیده‌ها چه ارتباطی با کنش اجتماعی دارند؟

در درس هنر، یکی از سرمشق‌هایی که از روی آن خط می‌نوشتند این جمله بود: «آداب آداب دارد». اگر از شما خواسته می‌شد که درباره این جمله مطلبی بنویسید، چه می‌نوشتید؟

بسیاری از آدابی که ما مراعات می‌کنیم، محصول پدیده‌های اجتماعی اطراف ما هستند که به صورت فرصت‌ها و محدودیت‌ها، پیش روی ما قرار می‌گیرند و اگر وجود نداشته باشند، نمی‌توانیم با هم زندگی کنیم. فکر کنید کوچه‌ها، خیابان‌ها و خط‌کشی‌های مسیر خانه تا مدرسه چه فرصت‌ها و محدودیت‌هایی برای شما فراهم می‌کنند.



■ پوشش و زبان؛ پدیده‌های اجتماعی

بانک، مسجد، پلیس، مدرسه، خانواده، گروه دوستان، نمادها، هنجارها، ارزش‌های اجتماعی و... نمونه‌هایی از پدیده‌های اجتماعی هستند که در سال گذشته با برخی از آنها آشنا شدید.

به کنش اجتماعی و پیامدهای آن «پدیده اجتماعی» می‌گویند. کنش اجتماعی خردترین (کوچک‌ترین) پدیده اجتماعی است و سایر پدیده‌های اجتماعی، آثار و پیامدهای آن می‌باشند. مثلاً فردی به تنهایی و با صدای دلخواه در مکانی مطالعه می‌کند. حال اگر فرد دیگری وارد شود، مطالعه او به یک کنش اجتماعی تبدیل می‌شود و پای ارزش‌ها و هنجارهای اجتماعی را به میان می‌آورد. او برای رعایت حقوق دیگری (تحقق یک ارزش) باید در حضور دیگران، آرام مطالعه کند (پیدایش یک هنجار).

هنجار اجتماعی، شیوه انجام کنش اجتماعی است که مورد قبول افراد جامعه قرار گرفته است. مثلاً در هر جامعه‌ای احوالپرسی از دیگران، شیوه‌های معینی دارد.

ارزش‌های اجتماعی، آن دسته از پدیده‌های مطلوب و خواستنی‌اند که مورد توجه و پذیرش هستند و افراد یک جامعه نسبت به آنها گرایش و تمایل دارند.

اگر کنش اجتماعی نباشد، هیچ هنجاری شکل نمی‌گیرد و هیچ یک از ارزش‌های اجتماعی مانند عدالت، امنیت و آزادی محقق نمی‌شوند.

ارزش‌ها از جنس هدف و مقصود هستند و هنجارها از جنس وسیله و روش رسیدن به ارزش‌ها هستند.

ارزش (هدف)	هنجار (شیوه و روش)
نظم	وسایلمان را در جای مناسب بگذاریم.
ادب	به دیگران سلام کنیم و سلام دیگران را پاسخ دهیم.
عفت	حجاب داشته باشیم.
حجاب	پوشش شرعی داشته باشیم.
ثروت

ارزش‌ها و هنجارهای اجتماعی از طریق کنش‌های اجتماعی تحقق می‌یابند و پدیده‌های «جامعه‌پذیری» و «کنترل اجتماعی»^۱ را ضروری می‌سازند تا از طریق تعلیم و تربیت، تشویق و تنبیه؛ ارزش‌ها و هنجارها را به افراد منتقل کنند. افراد با عمل کردن براساس ارزش‌ها و هنجارها، موجب تداوم و استمرار آنها می‌شوند. تمامی پدیده‌های اجتماعی خُرد (کوچک) و کلان (بزرگ) به همین طریق شکل می‌گیرند. پدیده‌های اجتماعی را انسان‌ها در ارتباط با یکدیگر به وجود می‌آورند و از آنجا که افراد با آگاهی، اراده و هدف عمل می‌کنند، پدیده‌های اجتماعی معنادار هستند.



پدیده‌های اجتماعی به مرور، از انسان‌هایی که آنها را به وجود آورده‌اند، مستقل می‌شوند و فرصت‌ها و محدودیت‌هایی را برای کنش‌ها و زندگی انسان‌ها ایجاد می‌کنند. این روند تا جایی ادامه می‌یابد که افراد احساس می‌کنند «پدیده‌های اجتماعی» همانند «پدیده‌های طبیعی» هستند. در حالی که می‌دانید پدیده‌های اجتماعی را انسان‌ها خلق می‌کنند و نتیجه کنش‌های افراد هستند؛ ولی پدیده‌های طبیعی را انسان‌ها خلق نکرده‌اند. در مورد همانند پنداشتن پدیده‌های اجتماعی و آثار و پیامدهای آن تأمل کنید؛ نادیده گرفتن تفاوت علوم طبیعی با علوم انسانی و اجتماعی از این جمله‌اند.

۱- با این پدیده‌ها در درس ۹ بیشتر آشنا می‌شوید.

انسان‌ها پدیده‌های اجتماعی را برای رفع نیازها و تأمین سعادت خود پدید می‌آورند؛ ولی چه‌بسا در مواردی انسان آنها را اصل قرار می‌دهد و رفع نیازها و تأمین سعادت او در حاشیه قرار می‌گیرد؛ به عبارتی به جای اینکه این پدیده‌ها در خدمت سعادت بشر باشند انسان‌ها را به خدمت می‌گیرند؛ مثلاً مراسم عروسی، مقدمه و روش اعلان ازدواج و تشکیل خانواده است ولی گاهی خود جای هدف می‌نشینند و با اعمال شرایط سخت، هزینه‌های سنگین و حاشیه‌های فراوانی که به همراه می‌آورد، یکی از عوامل تأخیر ازدواج و موانع تشکیل خانواده می‌گردد. شما در مورد وضعیت سایر پدیده‌های اجتماعی همچون پول، تکنولوژی و ... تأمل کنید.



■ فرصت‌ها و محدودیت‌های پدیده‌های اجتماعی

مقایسه کنید

کوه یک پدیده طبیعی و ساختمان اداری، پدیده‌ای اجتماعی است. با مقایسه آنها، تفاوت پدیده‌های طبیعی و اجتماعی را تشریح کنید.

معیار	کوه	ساختمان اداری
نقش انسان‌ها در پیدایش آن		
معنادر بودن		
محسوس بودن		

مفاهیم اساسی

پدیده اجتماعی،

خلاصه کنید

– به کنش اجتماعی و پیامدهای آن، پدیده اجتماعی می‌گویند.

آنچه از این درس آموختیم



درس سوم

جهان اجتماعی (دنیای گسترده ما)

چه تصویری از جهان اجتماعی دارید؟

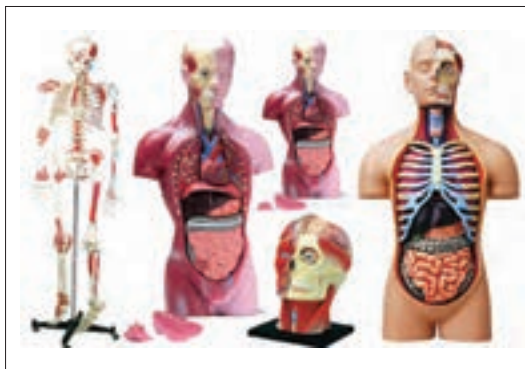
جهان، واژه‌ای است که معمولاً برای اشاره به مجموعه‌های بزرگ به کار می‌رود. مانند جهان طبیعت، جهان غرب، جهان اسلام و... مجموعه پدیده‌های اجتماعی نیز «جهان اجتماعی» را شکل می‌دهند. بعضی اوقات انسان‌ها برای اینکه پدیده‌های ناشناخته را بشناسند، آنها را با پدیده‌هایی آشنا مقایسه می‌کنند. در مقایسه پدیده‌ها با یکدیگر، شباهت‌ها و تفاوت‌های آنها آشکار می‌شود. برای اینکه جهان اجتماعی را بهتر بشناسیم، می‌توانیم آن را با پدیده‌های مختلفی مقایسه کنیم. برخی جهان اجتماعی را با موجودات زنده، مقایسه کرده‌اند؛ مانند سعدی که می‌گوید: «بنی آدم اعضای یک پیکرند». به نظر شما «موجود زنده» و «جهان اجتماعی» چه شباهت‌ها و تفاوت‌هایی باهم دارند؟

در درس علوم تجربی آموخته‌اید که بدن موجودات زنده (گیاهان و حیوانات) ویژگی‌های مشترکی دارند.

- اندام و اعضای متفاوتی دارند، مثلاً گیاه، ریشه، ساقه و برگ دارد و بدن انسان، قلب، مغز، دست و... دارد.
- اعضای آنها به یکدیگر وابسته‌اند و هر کدام نیازهای دیگری را تأمین می‌کنند.
- اعضا برای حفظ حیات موجود زنده، در ارتباط با یکدیگر عمل می‌کنند.
- اعضا برای تأمین هدف مشترک، از چینش و نظم مناسبی برخوردارند.

و...

آیا می‌توانید با توجه به تصاویر صفحه بعد، ویژگی‌های بالا را برای دوستانتان تشریح کنید؟



جهان اجتماعی مانند یک موجود زنده، اعضای مختلفی دارد و این اعضا در ارتباط با هم، از نوعی نظم برخوردارند. نظم از ویژگی‌های مهم جهان اجتماعی است.

به نظر شما چه تفاوت‌هایی میان بدن موجود زنده و جهان اجتماعی وجود دارد؟

عضویت اعضا در بدن موجودات زنده و نظم آنها تکوینی است؛ یعنی براساس آگاهی و اراده اعضا به وجود نمی‌آید و به همین دلیل با اراده اعضا تغییر نمی‌کند؛ ولی عضویت در جهان اجتماعی و نظم میان اعضای آن، با اراده و آگاهی انسان‌ها تعریف می‌شود و با قرارداد آنها به وجود می‌آید.



جهان اجتماعی بیشتر شبیه یک بازی گروهی است. در بازی گروهی مثل فوتبال، افراد مختلفی عضوند که عضویت و نقش هر کدام توسط همه اعضا تعریف یا پذیرفته می‌شود. در زمین فوتبال بازیکنان، داوران و تماشاگران آگاهی‌های مشترکی دارند. آنها قواعد بازی را می‌دانند؛ از عضویت یکدیگر اطلاع دارند؛ وظایف و انتظارات یکدیگر را می‌شناسند و آنها را می‌پذیرند.

آیا بدون این آگاهی‌های مشترک، بازی فوتبال ممکن می‌شود؟

کارگران، کشاورزان، دانش‌آموزان، معلمان، ... و نهادهایی چون آموزش و پرورش، خانواده و ... اعضای جهان اجتماعی هستند. این اعضا، تنها هنگامی که عضویت جهان اجتماعی را پذیرفتند، به آن راه می‌یابند و نقشی را به‌عهده می‌گیرند و متناسب با نقش خود، از حقوق و تکالیفی برخوردار می‌شوند که خود و دیگران از این عضویت و حقوق و تکالیف آن آگاهی دارند. بنابراین جهان اجتماعی و نظم آن، تکوینی نیست، بلکه اعتباری است؛ یعنی با آگاهی و اراده انسان‌ها شکل می‌گیرد. علاوه بر این، آگاهی و شناختی که جهان اجتماعی براساس آن شکل می‌گیرد، آگاهی فردی و خصوصی نیست؛ بلکه نوعی آگاهی مشترک و عمومی است. از کتاب مطالعات اجتماعی سال گذشته به یاد دارید که به این مجموعه آگاهی‌های مشترک «فرهنگ» می‌گویند.

بخوانیم و بدانیم

فرهنگ شیوه زندگی گروهی از انسان‌ها است که سالیان متمادی با یکدیگر زندگی می‌کنند. برای مثال نوع خوراکی‌ها، پوشش‌ها، گویش‌ها، آداب و رسوم تولد، عروسی و عزاداری، شیوه‌های گذران اوقات فراغت، شیوه‌های یاددهی - یادگیری، باورها و ارزش‌های اخلاقی، نگرش به عالم و آدم و ... از این جمله‌اند. آن بخش از فرهنگ که همه اعضای یک جهان اجتماعی در آن اشتراک دارند «فرهنگ عمومی» و بخش‌هایی که مربوط به یک قوم، قشر، صنف یا گروه است «خرده فرهنگ» نامیده می‌شود. خرده فرهنگ‌هایی که درون یک فرهنگ عمومی قرار دارند، اغلب با فرهنگ عمومی سازگارند. به خرده فرهنگ‌های سازگار با فرهنگ عمومی «خرده فرهنگ موافق» می‌گویند. در مواردی ممکن است عقاید، ارزش‌ها، هنجارها و مهارت‌های پذیرفته شده در یک خرده فرهنگ، ناسازگار و مخالف با فرهنگ عمومی باشد. در این صورت، این خرده فرهنگ را ضد فرهنگ می‌نامند. خرده فرهنگ تبهکاران و سارقان و ... ضد فرهنگ است.

تاکنون یکی از تفاوت‌های مهم جهان اجتماعی و بدن موجود زنده، آشکار شد. آیا می‌توانید تفاوت دیگری را بیان کنید؟

موجودات زنده طول عمر معینی دارند. آنها از طریق زاد و ولد، زندگی خود را در طول زمان تداوم می‌بخشند. ویژگی‌های آنها مانند رنگ، جنس، قد و ... از طریق وراثت (فرایند به ارث رسیدن خصوصیات از والدین به فرزندان)، از نسلی به نسل دیگر منتقل می‌شوند. به نظر شما جهان اجتماعی چگونه طی نسل‌ها تداوم می‌یابد؟



■ آگاهی‌های مشترک و تداوم آنها

جهان اجتماعی با انتقال فرهنگ خود به نسل‌های بعد تداوم می‌یابد. فرهنگ از طریق وراثت از نسلی به نسل دیگر منتقل نمی‌شود. به نظر شما فرهنگ با چه روشی از نسلی به نسل دیگر انتقال می‌یابد؟

هرگاه یک نسل نتواند فرهنگ خود را حفظ کند یا نتواند آن را به نسل بعد منتقل سازد، جهان اجتماعی آن فرو می‌ریزد یا دگرگون شده و به جهان اجتماعی دیگری تبدیل می‌شود.

گفت‌وگو کنید

چه بخشی از فرهنگ توسط خانواده و کدام بخش آن توسط مدرسه انتقال می‌یابد؟
نمونه‌هایی را بیان کنید.

گسترهٔ جهان اجتماعی کجاست؟

به نظر شما کدام یک از پدیده‌های زیر، درون جهان اجتماعی قرار می‌گیرند؟ خانواده، ستارگان، احترام به قانون، فلزات، دولت، زلزله، عدالت، مدرسه، صلح، امنیت، کارخانه، رودخانه، خیابان، بیابان، خویشاوندان، حزب، کارمند، مسجد، آب و اتوبوس. برای پاسخ به این پرسش، جدول صفحه بعد را تکمیل کنید. پدیده‌هایی را که مطمئن هستید درون جهان اجتماعی قرار دارند، در ستون اول و مواردی را که یقین دارید بیرون از جهان اجتماعی هستند، در ستون دوم بنویسید. مواردی را که دربارهٔ آنها شک دارید و نمی‌دانید درون جهان اجتماعی یا بیرون آن قرار می‌گیرند در ستون سوم درج کنید.

درون جهان اجتماعی	بیرون جهان اجتماعی	؟
خانواده	ستارگان	زلزله

به چینش کتاب‌های یک کتابخانه فکر کنید. کتاب‌ها براساس معیار خاصی دسته‌بندی (طبقه‌بندی) می‌شوند. انسان‌ها برای رهایی از سردرگمی و ایجاد نظم، به دسته‌بندی رو می‌آورند. دسته‌بندی نیز به معیار و قاعده نیاز دارد. پر کردن جدول بالا نوعی دسته‌بندی بود. قاعده و معیار شما برای این دسته‌بندی چه بود؟ آیا برای تشخیص پدیده‌هایی که به جهان اجتماعی تعلق دارند، معیار و قاعده خاصی وجود دارد؟



■ اولین تصویر واقعی از سیاه‌چاله‌ای واقع در مرکز کهکشان M87 که مقدمه‌ای برای کشف شگفتی‌های جدید دربارهٔ کیهان خواهد بود.

با اطمینان کامل می‌توانید بگویید که پدیده‌های اجتماعی به جهان اجتماعی تعلق دارند؛ احترام به قانون یک کنش اجتماعی است. خانواده، امنیت، صلح و... حاصل کنش‌های اجتماعی انسان‌ها هستند.

اما پدیده‌های طبیعی نیز می‌توانند به جهان اجتماعی راه یابند. آیا می‌دانید چگونه؟

جهان اجتماعی



جهان طبیعی

زلزله یا خشکسالی با اینکه پدیده‌های طبیعی‌اند، تأثیرات تعیین‌کننده‌ای در کنش‌های اجتماعی انسان‌ها دارند. انسان‌ها برای مقابله با زلزله و خشکسالی، قواعد خاصی وضع می‌کنند و کنش‌های مناسبی انجام می‌دهند؛ آنها خانه‌های خود را به گونه‌ای می‌سازند که در برابر زلزله مقاوم باشد، انبارها و سیلوهایی را بنا می‌کنند تا با خشکسالی مقابله کنند. در مناطقی که آب و هوای خشک دارد، راه‌هایی برای رسیدن به ذخایر زیرزمینی آب ابداع می‌کنند و کشاورزی متناسب با همان آب‌وهوا را بر می‌گزینند. پس زلزله و خشکسالی به واسطهٔ ارتباطی که با زندگی انسان پیدا می‌کنند، وارد جهان اجتماعی می‌شوند.

آیا می‌دانید شناخت فلزات و ستارگان چگونه می‌تواند بر زندگی انسان تأثیر بگذارد؟ آلودگی طبیعت و محیط‌زیست، نتیجهٔ کارهای شتاب‌زده و نابخردانهٔ انسان‌هاست. آیا همین آلودگی به نوبهٔ خود، زندگی اجتماعی انسان را متأثر نمی‌سازد؟

جهان اجتماعی



جهان طبیعی



■ اقدامات شتاب‌زدهٔ انسان در مواجهه با طبیعت



■ قنات. ابتکار ایرانیان

دانستید ورود پدیده‌های طبیعی به جهان اجتماعی باعث گسترش آن می‌شود؛ ولی جهان اجتماعی می‌تواند از این هم گسترده‌تر شود. آیا می‌دانید چگونه؟ شناخت خداوند، فرشتگان و جهان ماوراءطبیعی، آرمان‌ها و ارزش‌های زندگی آدمیان را تغییر می‌دهد و کنش‌های اجتماعی آنان را دگرگون می‌سازد.

جهان اجتماعی

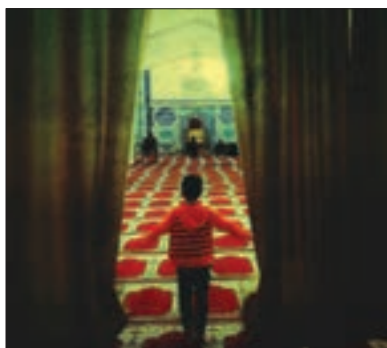


جهان ماوراءطبیعی

سنت‌ها و قوانین الهی نیز با انسان‌های شاکر و ناسپاس و جوامع عادل و ظالم، یکسان عمل نمی‌کند و درهای آسمان را بر عدالت‌پیشگان می‌گشاید و ستم‌پیشگان را در قهر و انتقام الهی فرو می‌گذارد. بنابراین هریک از موجوداتی که بیرون جهان اجتماعی قرار دارند؛ یعنی موجودات طبیعی و ماوراءطبیعی به واسطه ارتباطی که با زندگی اجتماعی انسان پیدا می‌کنند، در گستره جهان اجتماعی قرار می‌گیرند.

بخوانیم و بدانیم

شنیده‌اید که جهان هر فرد، به اندازه وسعت فکر اوست. گستره جهان اجتماعی نیز، به اندازه دانش و آگاهی آن است. مرزهای جهان اجتماعی همان مرزهای دانش آن است. هرچه جهان اجتماعی شناخت صحیح بیشتری از پدیده‌های اجتماعی، طبیعی و ماوراءطبیعی داشته باشد و اعضای آن براساس این شناخت‌های صحیح زندگی کنند، زندگی اجتماعی بشر در مسیر خوشبختی و سعادت بیشتری قرار می‌گیرد. به نظر شما آیا روش شناخت پدیده‌های اعتباری و پدیده‌های تکوینی (طبیعی و ماوراءطبیعی) یکسان است؟ آیا درست است که روش مناسب شناخت یک نوع از پدیده‌ها (مثلاً روش حسی مناسب پدیده‌های طبیعی است) را به انواع دیگر پدیده‌ها تعمیم و تسری دهیم؟



■ ورود پدیده‌های طبیعی و ماوراءطبیعی به جهان اجتماعی

نمونه بیاورید

جهان اجتماعی شامل دو دسته پدیده زیر است. برای هر دسته، پنج مثال بیاورید.

«پدیده‌های اعتباری» کنش‌ها و پیامدهای آنها	«پدیده‌های تکوینی» پدیده‌هایی که انسان آنها را ایجاد نمی‌کند ولی به واسطه ارتباطی که با زندگی انسان دارند به جهان اجتماعی راه می‌یابند.
خانواده، ترافیک،	دریا، شیطان، فرشته، ...