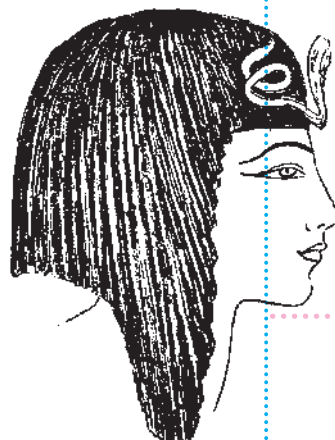
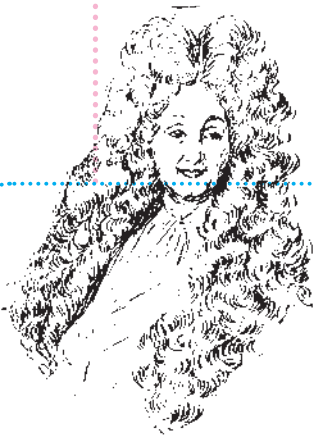


### آرایش موی سر، ریش و سبیل

**اهداف:** در پایان این فصل از هنر جو انتظار می‌رود که:

- ۱- تاریخچه آرایش موی سر، ریش و سبیل را بیان کند.
- ۲- انواع کلاه‌گیس را نام ببرد.
- ۳- یک ریش و سبیل ساده بیافد.
- ۴- چسباندن ریش و سبیل به صورت بازیگر را انجام دهد.





### ۹-۱- تاریخچه آرایش مو، ریش و سبیل

تحقیق در مورد تاریخ آرایش مو، ریش و سبیل و آشنایی با آن برای طراح چهره پرداز بسیار ضروری است. مو، ریش و سبیل به شکل طبیعی (آرایش نشده) از گذشته تا به امروز در میان اقوام مختلف، معمول بوده است. در این میان، مدل خاصی از کلاه گیس، مو، ریش و سبیل برای استفاده شخصیت‌هایی مانند پادشاهان، اشراف‌زادگان، نظامیان و غیره معمول بوده است. جهت آشنایی با این موضوع نمونه‌هایی در ذیل ارائه می‌گردد.

در مصر باستان، پادشاهان و ملکه‌ها، سرهای تراشیده داشتند و از کلاه گیس‌هایی از جنس ابریشم استفاده می‌کردند (تصاویر ۹-۱

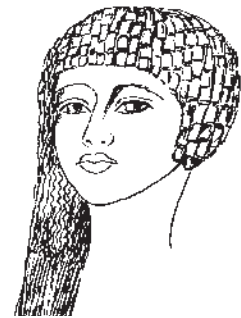
الی ۹-۶).



تصویر ۹-۳



تصویر ۹-۲



تصویر ۹-۱



تصویر ۹-۶



تصویر ۹-۵



تصویر ۹-۴

چهره آشنوری‌ها در ۸۰۰ سال پیش از میلاد (تصاویر ۹-۷ و ۹-۸)

چهره سومری در ۲۰۰۰ سال پیش از میلاد (تصویر ۹-۹)

آپولون<sup>۱</sup>، ۴۹۰ سال پیش از میلاد (تصویر ۹-۱۰)

آفرودیت<sup>۲</sup> (تصویر ۹-۱۱)

ونوس (تصویر ۹-۱۲)

قهرمان المپیک، ۵۰۰ سال پیش از میلاد (تصویر ۹-۱۳)

پادشاه تی‌توس<sup>۳</sup>، سال ۸۱ میلادی (تصویر ۹-۱۴): در زمان پادشاهی او کوه آتش‌فشان وزو<sup>۴</sup> در شهر پمپی<sup>۵</sup> فوران کرد و شهر را

زیر خاکستر برد.



تصویر ۹-۱۰



تصویر ۹-۹



تصویر ۹-۸



تصویر ۹-۷



تصویر ۹-۱۴



تصویر ۹-۱۳



تصویر ۹-۱۲



تصویر ۹-۱۱

پادشاه کارکالا<sup>۱</sup> (تصویر ۹-۱۵)

پادشاهانی در فرانسه که قدرت را در موهای بلند و سبیل‌های بسیار بلند می‌دانستند (تصاویر ۹-۱۶ و ۹-۱۷).

پادشاه (تصویر ۹-۱۸)

سن لویی<sup>۲</sup> که بر اثر بیماری موهایش را از دست داده بود و کلاه‌گیس بر سر می‌گذاشت (تصویر ۹-۱۹).



تصویر ۹-۱۷



تصویر ۹-۱۶



تصویر ۹-۱۵



تصویر ۹-۱۹



تصویر ۹-۱۸



پادشاه ژان دوم که از سال ۱۳۵۰ تا ۱۳۵۶ در فرانسه پادشاهی کرد (تصویر ۹-۲۰).  
پادشاه فرانسه، فرانسواز. در این دوره آرایش جدیدی به شکل پادشاه بوجود آمد. موهای کوتاه مرتب و صاف، و ریش مرتب کوتاه و سبیل‌های باریک (تصویر ۹-۲۱).  
اراسموس، از بزرگترین اندیشمندان مکتب انسان‌گرایی دورهٔ رنسانس، با موهای بسیار کوتاه تا روی گوش و چتری بسیار کوتاه بر پیشانی، بدون ریش و سبیل (تصویر ۹-۲۲).  
چهرهٔ جوانی در دورهٔ رنسانس با موهای بلند و بدون ریش و سبیل، با سربند یا کلاهی بر سر (تصویر ۹-۲۳).  
هنری سوم. چهره‌ای شاد که تا حدودی آرایش زنانه دارد و دارای ریش و سبیل‌های بسیار باریک است (تصویر ۹-۲۴).  
هنری سوم در دوران پیری موهای کوتاه و ریش کاملاً پر و سبیلی نازک داشت (تصویر ۹-۲۵).  
قرن هفدهم میلادی: در این دوره کلاه‌گیس در میان پادشاهان و درباریان، مرسوم می‌شود. افراد عادی، مو، ریش و سبیل ساده و طبیعی داشتند. در تصویر ۹-۲۶ نوعی آرایش خاص این دوره دیده می‌شود. ریشی کوچک و سه گوش و سبیل باریک همراه با ریش کوچکی در زیر لب پایین، و کلاه‌گیسی بلند که از یک طرف بر شانه ریخته است.  
لویی سیزدهم (۱۶۴۳-۱۶۱۰) با موهای بلندی بر روی شانه‌ها، سبیل بسیار نازک سربالا و ریش کوچک (تصویر ۹-۲۷).



تصویر ۹-۲۳



تصویر ۹-۲۲



تصویر ۹-۲۱



تصویر ۹-۲۰



تصویر ۹-۲۷



تصویر ۹-۲۶



تصویر ۹-۲۵



تصویر ۹-۲۴



لویی چهاردهم (۱۷۱۵-۱۶۴۳) در جوانی با کلاه‌گیس بزرگ حالت دار طبقه طبقه، سبیل باریک، و یک لایه ریش نازک بر چانه (تصویر ۹-۲۸). در این دوره، کلاه‌گیس در تمام اروپا مرسوم شد.

لویی چهاردهم در سنین پیری با کلاه‌گیس عظیمی بر سر که در بالا به دو قسمت کوه مانند تقسیم شده است و از طرف راست شانه تا روی شکم ادامه یافته است. چهره‌اش بدون ریش و سبیل بود زیرا این کلاه‌گیس بود که اهمیت ویژه‌ای داشت (تصویر ۹-۲۹).

در تصویر ۹-۳۰ لویی پانزدهم در جوانی با کلاه‌گیس فر بسیار بزرگی تا روی شانه، بدون ریش و سبیل دیده می‌شود.

لویی پانزدهم در تصویر ۹-۳۱ با کلاه‌گیس جمع شده با روبان در پشت سر دیده می‌شود.

تصویر ۹-۳۲ نشان‌دهنده هنرمندی با کلاه‌گیس از پشت بسته شده است که لوله‌هایی بر بالای گوشش ایجاد شده است.

قرن هجدهم: موهایی همراه با کلاه‌گیس در پشت سر به شکل یک بافته یا لوله آویزان و از فرق سر به طرف چهره شانه شده و به طرف پیشانی و اطراف چهره، دیده می‌شود. این موها با ریش مخلوط شده و صورت بدون سبیل، چهره خاصی را به وجود می‌آورد (تصویر ۹-۳۳). از همین دوره، تصویری با موهای کلاه‌گیس، پشت سر کاملاً صاف و آویزان با حلقه‌های مرتب شامل ۶ یا ۸ حلقه بالای گوش‌ها دیده می‌شود. چهره، بدون ریش و سبیل است (تصویر ۹-۳۴).

در تصویر ۹-۳۵ کلاه‌گیس کوتاه با فرهای بسیار مرتب در پایین سر از یک گوش تا گوش دیگر دیده می‌شود. زیر آن، موها آویزان است. چهره، بدون ریش و سبیل است.



تصویر ۹-۲۸



تصویر ۹-۲۹



تصویر ۹-۳۰



تصویر ۹-۳۱



تصویر ۹-۳۲



تصویر ۹-۳۳



تصویر ۹-۳۴



تصویر ۹-۳۵



اواخر قرن هجدهم: (تصویر ۹-۳۶) چهره بناپارت<sup>۱</sup> در جوانی با موهای قهوه‌ای رنگ ریخته در اطراف چهره مشاهده می‌شود.

(تصویر ۹-۳۷) ناپلئون با موهای صاف (تصویر ۹-۳۸) و با موهای بسیار کوتاه (تصویر ۹-۳۹).

تصویر «مورا مارشال» فرانسوی که پادشاه ناپل بود (تصویر ۹-۴۰).

اواسط قرن هجدهم: (تصویر ۹-۴۱) آرایش با موهای طبیعی مدل داده شده که تا پایین گوش ادامه دارند.

چهره بدون ریش و سبیل (تصاویر ۹-۴۲ و ۹-۴۳).

چهره بدون ریش و سبیل با موهای طبیعی تا روی فک (تصویر ۹-۴۴).

اواخر قرن هجدهم: (تصویر ۹-۴۵) موهای کاملاً کوتاه همراه با سبیلی با گوشه‌هایی به طرف بالا و ریش سه گوش. در تصویر



تصویر ۹-۳۹



تصویر ۹-۳۸



تصویر ۹-۳۷



تصویر ۹-۳۶



تصویر ۹-۴۳



تصویر ۹-۴۲



تصویر ۹-۴۱



تصویر ۹-۴۰

بعد موهای کوتاه طبیعی در دو طرف چهره، روی گوش‌ها را می‌پوشاند. سبیل‌ها رو به بالا قرار دارند (تصویر ۹-۴۶).

اواخر قرن نوزدهم: (تصاویر ۹-۴۷ و ۹-۴۸) موهای طبیعی کوتاه تا بالای گوش‌ها همراه با ریش‌هایی پر و کمی بلند و سبیل،

تا ریش‌های مدل داده شد (که در پایین به شکل عدد ۸ چیده شده است) همراه با سبیل و ریش کوچک در زیر لب.

قرن نوزدهم: موهای طبیعی کاملاً کوتاه با ریش‌هایی در مدل‌های مختلف و سبیل‌های بلند (تصویر ۹-۴۹).



تصویر ۹-۴۷



تصویر ۹-۴۶



تصویر ۹-۴۵



تصویر ۹-۴۴



تصویر ۹-۴۸



تصویر ۹-۴۹

نیمه اول قرن بیستم : به تدریج صورت‌ها بدون ریش و سبیل شده، موها همچنان حالت کوتاه و طبیعی خود را حفظ می‌کنند (تصاویر ۹-۵۰ الی ۹-۵۶).



تصویر ۹-۵۲



تصویر ۹-۵۱



تصویر ۹-۵۰



تصویر ۹-۵۶



تصویر ۹-۵۵



تصویر ۹-۵۴



تصویر ۹-۵۳

مدارک بازمانده از شاهان ایران، نشان‌دهندهٔ چگونگی نوع آرایش مو و سر و صورت آنان است. در آثار به دست‌آمده از دورهٔ هخامنشی موی بلند فردار و ریش و سبیل فردار به خوبی دیده می‌شود (تصویر ۹-۵۷).

دورهٔ ساسانیان: ریش، بلندتر شده و موها تقریباً حالت فرهای لوله‌ای به خود گرفته است. سبیل‌ها دارای نوک رو به بالا است و ریش‌ها فرهای ریزتری دارند (تصویر ۹-۵۸).

دورهٔ اشکانیان: مجسمهٔ فلزی باقی مانده نشان از چگونگی آرایش سر و صورت سرداران آن زمان دارد. موهای بلند تا روی گوش‌ها آمده، سبیل بلند باریک، صورت بدون ریش. موهای سر اغلب به وسیلهٔ نواری بر بالای پیشانی مهار شده، این نوار در پشت سر گره می‌خورد (تصویر ۹-۵۹).

دورهٔ صفاریان: سرباز گرزدار (تصویر ۹-۶۰) و فرماندهٔ سپاهیان (تصویر ۹-۶۱) قابل مشاهده است. فرمانده با موها، سبیل بلند، بدون ریش. سرباز، موهای کوتاه و ریش و سبیل متوسط دارد.

پرچمدار سپاه دیلمیان: سرباز، بدون ریش و تنها با سبیل و موهای بلند تصویر شده است (تصویر ۹-۶۲).

سرباز دورهٔ صفویه: سربندی بر سر و صورتی بدون ریش دارد. سبیل بلند رو به پایین او قابل توجه است (تصویر ۹-۶۳).





سرباز دوره افشاریه : با موهای کوتاه و ریش و سبیل معمولی و متوسط دیده می شود (تصویر ۹-۶۴).



تصویر ۹-۶۰



تصویر ۹-۵۹



تصویر ۹-۵۸



تصویر ۹-۵۷



تصویر ۹-۶۴



تصویر ۹-۶۳



تصویر ۹-۶۲



تصویر ۹-۶۱

دوره زندیه : افسر با ریش و سبیل متوسط و بدون مدل خاصی بر آن، کلاه بر سر. موها کوتاه و بالای گوش قرار دارد (تصویر ۹-۶۵). سرباز پیاده با موهای بلند و فردار. صورت همراه با ریش و سبیل کامل قابل مشاهده است (تصویر ۹-۶۶).



تصویر ۹-۶۶



تصویر ۹-۶۵



آرایش مو و ریش و سبیل در چهره پردازی نقشی اساسی دارند. در چهره پردازی بازیگر مرد چنانچه توجهی به مو و ریش و سبیل نشود، چهره پردازی ناقص خواهد بود. برای مثال:

(الف) تبدیل بازیگر جوان به شخصیتی مسن یا پیر، اگر بازیگر جوان موهای پر داشته باشد، باید موهای او کوتاه تا حدودی تراشیده و خاکستری شود.

(ب) برای تبدیل بازیگر مسن به شخصیتی جوان از کلاه گیس پر مو استفاده می شود.

(ج) برای تبدیل چهره چاق به شخصیتی لاغر، موهای او کوتاه شده و اطراف سر بیشتر اصلاح می شود.

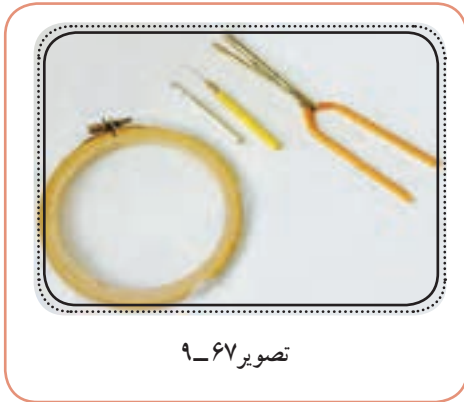
(د) برای تبدیل چهره لاغر به شخصیتی چاق، موهای او پر می شود؛ به خصوص ناحیه بالا و روی گوش و روی پیشانی. رنگ موها قهوه ای متمایل به قرمز می شود. این مسأله بستگی به شخصیت چاق دارد، گاهی شخصیت او باید جلوی سرش طاس باشد. در این مواقع اطراف سر را باید پر مو کرد و اگر بازیگر خیلی لاغر باشد برای او ریش و سبیل پر گذاشته شود.

(ه) برای شخصیت های معتاد، بیمار، افسرده، عصبی: موهای ژولیده (معتادها تا حدودی کنیف تر) و چهره با ته ریش استفاده می شود.

(و) برای تبدیل چهره به رنگین پوست از کلاه گیس مجعد سیاه، اروپایی، کلاه گیس بلوند، سرخ پوست، کلاه گیس با موی صاف بلند سیاه استفاده می شود.

## ۹-۲- مواد و ابزار بافت کلاه گیس، ریش و سبیل

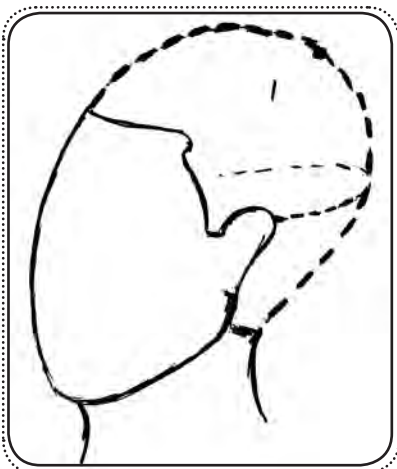
تورهای مخصوص ظریف، متوسط، ضخیم. موهای مختلف در طول، رنگ و ضخامت های گوناگون، برای مثال قیطان، نخ و یا مخلوط نخ و ایریشم و مواد نایلونی. چسب های مختلف. لاک های ثابت نگاهدارنده مو که به شکل اسپری است که برای کلاه گیس و ریش و سبیل استفاده می شود و حالت و مدل ریش و سبیل و مو را به خوبی حفظ می کند. ابزار آن نیز شامل چراغ الکلی، کارگاه بافت ریش و سبیل، کارگاه بافت ترس، سرهای چوبی در اندازه های مختلف، قلاب و چنگک های بافت مو با شماره های مختلف، فرهای لوله ای بسیار نازک مخصوص فر دادن ریش و سبیل (که روی چراغ الکلی گرم می شود)، فرهای لوله ای برقی در انواع مختلف، مخصوص فر و مدل دادن به کلاه گیس است. انواع برس های پهن، لوله ای، شانه های کوچک و بزرگ نیز قابل استفاده است (تصویر ۹-۶۷).



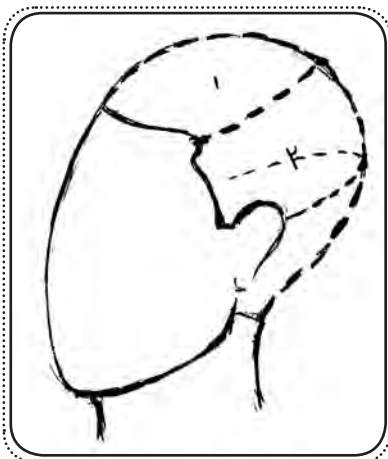
تصویر ۹-۶۷

## ۹-۳- بافت کلاه گیس، ریش و سبیل

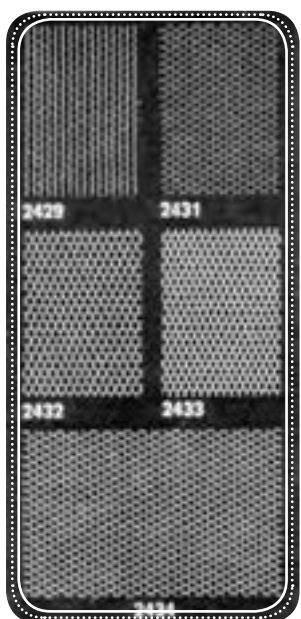
کلاه گیس از پنج هزار سال پیش از میلاد در مصر مشاهده و در طی دوران های متمدنی به شکل و آرایش های متفاوت تغییر یافته و مورد استفاده قرار گرفته است. امروزه کلاه گیس های کوچک و بزرگ همچنان ما بین مردم برای پوشاندن قسمتی یا تمامی طاسی سر و افزودن مو به موهای طبیعی استفاده می شود. در این بخش تصاویری از آرایش کلاه گیس، مو، ریش و سبیل در اروپا و ایران مشاهده می شود. در کارگاه های کلاه گیس بافی معمولاً مدل های چوبی در اندازه های متفاوت سر موجود است و بافنده با دیدن و لمس کردن سر بازیگر متوجه می شود که دارای چه مدلی است و روی چه مدلی باید کار را انجام دهد. بافنده اگر بخواهد کارش را برای سریال یا سینما



تصویر ۶۸-۹



تصویر ۶۹-۹



تصویر ۷۰-۹

یا شخصیت نمایش اصلی که از جوانی تا پیری نشان داده می‌شود، خیلی ظریف و دقیق انجام دهد از سر بازیگر قالب‌گیری می‌کند، چون کلاه‌گیس‌های متفاوت در سنین مختلف باید برای او قابل استفاده باشد. پس برای ریش و سبیل بازیگر قالب‌گیری از محل ریش و سبیل که از چانه، زیر لب بالایی تا کنار گوش را شامل می‌شود انجام می‌دهد. قالب‌گیری به دقت با بستن موهای بازیگر با نایلون ظریف و چسب‌نواری، و مالیدن وازلین بر روی آن و کشیدن نوار گچ با پهنای مابین ۵ تا ۷ سانتیمتر بر آن ادامه می‌یابد و عمل قالب‌گیری انجام می‌پذیرد. قالب‌گیری به دو شکل صورت می‌گیرد: قالب ۲ قسمتی. قالب ۴ قسمتی.

الف) این قالب از رستگاه مو تا فرق سر و از پشت گوش تا گوش دیگر، از فرق سر تا محل گردن دو تکه است (تصویر ۶۸-۹).

ب) از رستگاه مو تا فرق سر و از پشت گوش تا گوش دیگر (با یک خط فرضی، که از فرق سر تا پشت گردن را دو قسمت کرده دو تکه برای پشت سر، چهار تکه‌ای محسوب می‌شود (تصویر ۶۹-۹)).

برای قالب‌گیری مثبت دو تکه، پشت سر به هم چسبانده می‌شود (سپس قالب‌گیری انجام می‌پذیرد). قالب‌گیری منفی سه لایه اجرا می‌شود. برای قالب‌گیری مثبت از گچ استفاده می‌شود. پس از تهیه قالب مثبت، با اندازه‌های مثبت، بافت بر روی تور اجرا می‌شود. برای تهیه قالب از ریش و سبیل قسمت‌هایی که قبلاً شرح داده شد اندکی وازلین مالیده و با نوار گچ قالب‌گیری به شکل سه لایه اجرا صورت می‌پذیرد. سپس قالب مثبت از آن گرفته شده و روی قالب مثبت تور بریده می‌گردد تا عمل بافتن انجام پذیرد. برای بافتن مو بر تور نیز کارگاه‌های بزرگ و کوچک موجود است که تکه‌های تور بر آن وصل شده و عمل بافتن صورت می‌گیرد. توری که برای بافت ریش و سبیل به کار می‌رود از جنس ظریف و بادوام، با طرح خانه‌های شش ضلعی است. تورهای کلاه‌گیس دارای انواع مختلفی است. زیرا در بعضی از قسمت‌ها تورهای ظریف و در بعضی قسمت‌های دیگر تورهای ضخیم‌تر به کار می‌رود (تصویر ۷۰-۹).

قالب مخصوص بافتن بین هفت تا هشت سانتیمتر است. سر قالب دارای چنگک است که این چنگک دارای شماره و به درجات مختلف عرضه شده است. امروزه همه نوع تور و موهای دسته‌ای در هر رنگی موجود است و می‌توان آن را تهیه کرد.

### ۱-۳-۹- بافتن مو بر روی تور:

الف) برای شروع، با دست چپ تور و دسته‌ای از مو را (که دولا به شکل حلقه درآورده‌اید) بین انگشتان شست و سبابه نگه دارید، سپس با دست راست، قالب را بین انگشتان شست و سبابه نگه دارید.



(ب) قلاب را زیر یک رشته نخ تور (بین دو سوراخ) بگذرانید. از دسته مو، یک تکه مو جدا کنید. سر قلاب باید به طرف بالا باشد.  
(ج) در میان انگشت شست و سبابه، قلاب را به طرف چپ بچرخانید. تکه مو را به آرامی بکشید.  
(د) زمانی که به مقدار کافی تکه مو را کشیدید، قلاب را تا نیمه چرخش، به طرف راست بچرخانید. از روی همان رشته نخ بگذرانید. وسط تکه مو را که شامل دو مو است با سر قلاب بگیرید و با چرخش کامل به طرف راست، از درون حلقه مو بگذرانید و آن را بکشید تا یک گره بر روی رشته نخ ایجاد گردد.

۲-۳-۹- بافت کلاه گیس: کلاه گیس به دو طریق بافته می شود. بافتن با رشته مو به شکل رشته (توس) و بافتن بر روی تور.

کارگاه ترس از دو چوب گرد به فاصله شصت سانتیمتر از هم تشکیل شده است. روی چوب یک طرف کارگاه به فواصل هشت سانتیمتر سه پیچ وصل است. به هر پیچ یک نخ محکم متصل است. در طرف دیگر روی چوب (روی چوب مقابل) سه نخ بر پیچ بسیار محکم گره خورده است. آن را می توان بر پایه یا میز نصب کرد. جهت انجام کار در مقابل کارگاه نشسته، در دست راست یک رشته مو (به اندازه مورد نظر) بین انگشتان شست و سبابه دست چپ گرفته، رشته مو را طوری به دست بگیرید که انتهای آن به طرف بالا باشد (تصویر ۷۱-۹).

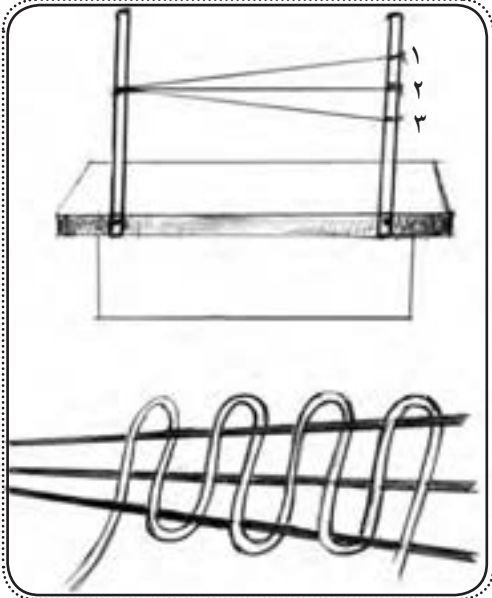
(الف) رشته مو را در پشت نخ های کارگاه نگه داشته، با کمک انگشتان سبابه و شست دست راستان، بین نخ های شماره ۲ و ۳، رشته مو را بکشید و آن را از روی نخ شماره ۱ بگذرانید.

(ب) سپس بین نخ های شماره ۱ و ۲، رشته مو را به طرف جلو (طرف خودتان) بکشید.

(ج) دستتان را بین نخ های شماره ۱ و ۲ برده، رشته مو را از پشت بگیرید و آن را به طرف مخالف خودتان کشیده، از زیر نخ شماره ۳ به طرف نخ شماره ۱ به سوی بالا برده، از روی نخ شماره ۱ بگذرانید.

(د) بین نخ های شماره ۱ و ۲ رشته مو را به طرف جلو بکشید. دستتان را به طرف نخ های شماره ۱ و ۲ برده، رشته مو را به طرف نخ شماره ۳ نزدیک کرده از زیر آن بگذرانید. سپس آن را به طرف مخالف خودتان به سمت بالا کشیده، از روی نخ شماره ۱ بگذرانید. دستتان را به طرف نخ های ۱ و ۲ برده، رشته مو را به طرف جلو بکشید.

(ه) دست را از پشت بین نخ های شماره ۲ و ۳ برده، رشته مو را به عقب بکشید. اکنون در حالی که دو قسمت تحتانی مو را در دست دارید، آن ها را به هم نزدیک کرده و بکشید، طوری که یک طرف مو از یک گره کوچک آویزان شود. انتهای ریشه های مو باید کوتاه باشد. این عمل را تکرار کنید. هر بار رشته مو را به طرف چپ بکشید. زمانی که به طول و اندازه مورد نظر رسید، ریسمان را ببرید و دو انتهای مو را ببندید. اکنون ترس آماده است. پس از آماده شدن ترس، باید آن ها را روی نوار قیطان بدوزید. نوار قیطان به عرض ۳ سانتیمتر باید به رنگ سیاه یا قهوه ای تهیه شود. ترس ها را بهتر است به دقت با چرخ خیاطی چرخ نمایید. اندازه های سر بازیگر را بر پوششی از جنس تور محکم پیاده کرده، دور پوشش را با قیطان محکم بدوزید. در زیر گردن از کش چسبان یا کش معمولی برای بستن استفاده شد. با دقت ترس ها را از زیر گردن پوشش (بالای ناحیه کش، به شکل افق که بلندی مو سوی پایین قرار گیرد) بدوزید. فاصله ترس ها باید به اندازه یک سانتیمتر باشد.



تصویر ۷۱-۹



این کار را به طرف بالای سر ادامه دهید. جلوی سر بسته به مدل کلاه گیس از بالای گوش، ترس را افقی دوخته و به طرف بالای سر ادامه دهید. فرق کنار سر را روی کلاه گیس ایجاد کنید. در روش بافتن کلاه گیس با تور و قلاب، پوشش سر از چند نوع تور تشکیل می‌گردد. در قسمت ۱ تور ظریف با قلاب ظریف کار می‌شود. در قسمت ۲ (تور کمی ضخیم‌تر با خانه‌های متوسط) موها با قلابی متوسط بافته می‌شود. در قسمت ۳ از توری با خانه ای بزرگ و قلاب بزرگ‌تر استفاده می‌شود. در گذشته بر این نوع کلاه گیس در قسمت پیشانی، توری ظریف به اندازه نیم سانتیمتر برای چسباندن روی چهره بازیگر استفاده می‌شد ولی امروزه سعی می‌شود (برای تلویزیون و سینما) این امر صورت نگیرد. دور کلاه گیس با قیطان نازک چرخ می‌شود. در زیر گردن و پشت سر کش‌های چسبان نصب می‌گردد.

## ۴-۹- چسباندن ریش و سبیل و نگهداری از آن

بر روی آن نواحی از چهره بازیگر که باید ریش و سبیل چسبانده شود، فون به کار نمی‌رود. اگر چسب چهره پردازی بر روی فون مالیده شود، با گذاردن ریش و سبیل، پس از مدتی امکان افتادنش زیاد است. برای چسباندن، پس از اتمام چهره پردازی، خطوط ریش، زیر لب و زیر چانه، چسب زده می‌شود. نباید بلافاصله ریش چسبانده شود. بعد از کمی صبر، این کار انجام می‌شود. باید دستمالی از جنس کتان چهارلا شده بر روی تمام نواحی ریش فشار داده شود و از بازیگر درخواست گردد که دهان خود را چند بار باز و بسته کند. پی این عمل محل سبیل را چسب زده، سبیل آماده گشته، پس از کمی صبر، روی محل چسب چسبانده شده و با دستمال فشار داده می‌شود. معمولاً این نوع ریش و سبیل چون از جنس موی طبیعی است قبل از چسباندن به آن حالت داده شده است. با این حال، باید پشت صندلی بازیگر قرار گرفت و با نگاه در آینه با نوک انگشتان به ریش و سبیل حالت داد و آن‌ها را هماهنگ کرد. سپس از لاک (اسپری) نگهدارنده ریش و سبیل روی آن استفاده کرد. پس از برداشتن ریش و سبیل از چهره بازیگر، معمولاً ریش و سبیل آغشته به چسب خشک شده است. با دقت باید چسب‌ها را جدا کرد، نخست با به هم مالیدن ملایم (تا ریش یا سبیل آسیب نبیند)، سپس با گوش پاک‌کن آغشته به کمی الکل، زیادی چسب را گرفته و چند بار این کار تکرار شود و موضع کاملاً تمیز شود. با دو سنجاق ته گرد آن را به مدل نصب می‌کنیم تا خشک شود. پس از خشک شدن کامل، با کمک شانه ظریف و فرهای برقی بسیار ظریف به آن مدل می‌دهیم.

**۱-۴-۹- ریش و سبیل کرپه:** کرپه پشم خارجی است که از جنس پشم گوسفند مریوس است. به شکل بافته‌های ریز در همه رنگ عرضه شده است و در ایران موجود است. برای ساختن یک ریش کوتاه از پشم کرپه، نخست تکه‌ای در حدود پانزده سانتیمتر از بافته اصلی چیده، نخ وسط آن را درآورده، یک طرف آن را با دست چپ گرفته، با شانه دندان درشت به آرامی شانه بزنید. سپس با دست راست، تکه‌ای از پشم را به آرامی کشیده و جدا کنید. سر تکه جدا شده را در دست چپ نگه داشته، با دست راست به آرامی، پشم‌ها را از آن بکشید. چند بار این کار را تکرار کنید. این کار یک نوع رسیدن است. خطوط بافته شده باید محو گردد و تکه‌های آماده، به تکه پشمی پف کرده و از هم جدا شده مبدل گردد. تکه‌ها را از زیر چانه بازیگر با کمک چسب چهره پردازی و چوب بگت به طور لایه به لایه بچسبانید. طرف تکه پشمی که باید به پوست بچسبید (برای زیر چانه) را به شکل ۸ به بی‌ریزید. زیر چانه، کمی چسب زده، لحظه‌ای صبر کنید. سپس تکه را با کمک چوب بگت به پوست بچسبانید. به همین شکل لایه به لایه، از زیر لب این کار را انجام دهید. دقت کنید روی چانه نباید موی زیاد باشد، لذا لایه‌ها را با فاصله کار کنید. برای چسباندن پشم روی فک پایین از زیر فک شروع و روی عضلات مثلث، شیپوری و ماضغه، لایه به لایه ادامه داده، به طرف شقیقه‌ها بالا بروید. هر چه به طرف بالا می‌روید از حجم موها کاسته می‌شود. با دستمال نخی چند بار روی قسمت‌های ساخته شده فشار دهید. از بازیگر بخواهید چند بار دهان را باز و بسته کند. برای چسباندن سبیل، پشم را مدل داده، از وسط دو قسمت کرده، روی محل چسب زده و سبیل را با دقت بچسبانید. ریش و سبیل را به دقت با قیچی فرم داده، در پشت صندلی بازیگر قرار گرفته و با نگاه در آینه به ریش و سبیل، با نوک انگشتان آن را حالت دهید. ریش و سبیل را از نیم‌رخ نگاه کنید. اگر ایراد داشت، برطرف کنید. برای ساختن ریش بلند، رشته موی کرپه را بلندتر چیده، نخ آن را جدا کرده، دو طرف مو را روی بخار آب‌جوش مدتی نگه می‌داریم تا تاب‌ها صاف شود. سپس



به طریق پیشین، آرام تکه‌ها را جدا کرده و بر چهره می‌چسبانیم و مدل می‌دهیم (تصاویر ۹-۷۲ الی ۹-۷۴).



تصویر ۹-۷۴



تصویر ۹-۷۳



تصویر ۹-۷۲

## ۹-۵- تمیز کردن کلاه گیس

برای تمیز کردن کلاه گیس، نخست تمام سنجاق‌ها و وسایل آرایشی را از آن جدا کرده و با انگشتان فرها را باز کرده و روی مدل چوبی قرار می‌دهید. سپس با برس پهن به آرامی روی موها کشیده، آن را شانه می‌زنید. کلاه گیس را برداشته، در دست چپ گرفته (طوری که کاسه سر کلاه گیس در دست باشد) موها را زیر شیر آب ولرم گرفته، روی آن شامپوی نرم کننده ریخته، آرام موها را به طرف پایین شسته، سپس کاسه سر کلاه گیس را با احتیاط می‌شوید. روی کلاه گیس نباید چنگ زده شود. زمانی که شستن به اتمام رسید آب آن را با حوله گرفته، روی مدل چوبی می‌گذارید که تا حدودی خشک شود، بعد با برس سیمی موها را شانه زده و به ترتیب با بیگودی پیچید و خشک کنید و دوباره مدل داده و آن را آماده نمایید.

## آزمون‌های فصل نهم

- ۱- برای پیر کردن یک بازیگر جوان بر روی موهای او چه کارهایی انجام می‌پذیرد؟
- ۲- آرایش موهای فرد چاق برای تبدیل شدن به چهره لاغر چه تغییری می‌یابد؟
- ۳- چگونگی کار بر روی موهای فرد لاغر برای تبدیل شدن به چهره را شرح دهید.
- ۴- به چند طریق می‌توان برای ساختن کلاه گیس قالب گیری نمود؟
- ۵- قالب دو قسمتی را توضیح دهید.
- ۶- قالب چهار قسمتی را توضیح دهید.
- ۷- توری که برای بافتن ریش و سبیل به کار می‌رود چه خصوصیتی دارد؟
- ۸- کلاه گیس به چند طریق بافته می‌شود؟
- ۹- چگونه ریش و سبیل بر چهره چسبانده می‌شود؟
- ۱۰- کرپه چیست؟