



# پودمان سوم

## کسب اطلاعات فنی



در دنیای فناوری اطلاعات و ارتباطات، منابع متنوعی به صورت متنی و با زبان‌های مختلف وجود دارد و هر کاربر ناگزیر به استفاده از این منابع برای تسلط در حوزه سخت‌افزار و نرم‌افزار است. این منابع می‌تواند به صورت راهنمای نرم‌افزار، کاتالوگ، کتاب، تارنما و ... باشد. در استفاده از منابع، ترجمه واژه به واژه اهمیت چندانی ندارد، بلکه کاربر باید درک درست و جامعی از متن موجود به دست آورد. روش‌ها و ابزارهای مختلفی برای این کار وجود دارد و تلاش شده است برخی از آنها با ارائه مثال‌های کاربردی آموزش داده شود. ابزارها و مثال‌ها نمونه‌هایی پیشنهادی است و تسلط در این حوزه نیاز به صرف زمان و برخورد فعال هنرجو با متون تخصصی دارد. در این پودمان با تأکید بر اصطلاحات فنی رشته، آمادگی لازم برای کسب اطلاعات فنی از منابع غیرفارسی را به دست می‌آورید.

شایستگی‌هایی که در این پودمان کسب می‌کنید:

- به‌کارگیری فنون درک مطلب فنی از منابع غیرفارسی
- به‌کارگیری ابزارهای متنوع برای کسب اطلاعات از منابع غیرفارسی



کسب اطلاعات فنی

## LESSON 1 ..... Resources



اگر یکی از دوستان شما در مورد وسیله زیر از شما اطلاعات بخواهد چه می‌کنید؟ از چه منبع اطلاعاتی استفاده می‌کنید؟ چگونه دوست خود را راهنمایی می‌کنید؟ چگونه درباره مراکز گردشگری و تاریخی شهر یا کشوری که قرار است به آن سفر کنید، اطلاعات کسب می‌کنید؟

برای کسب اطلاع از تمام ویژگی‌های یک قطعه رایانه‌ای یا یک قطعه الکترونیکی از چه روش‌هایی استفاده می‌کنید؟

هنگامی که می‌خواهید در مورد یک دانش جدید اطلاعات کسب کنید، چه کاری انجام می‌دهید؟ به طور معمول برای پاسخ دادن به پرسش‌های بالا و پرسش‌های مشابه از منابع مختلف اطلاعاتی استفاده می‌کنید. یک منبع اطلاعاتی ابزاری برای آگاه کردن افراد یا فراهم کردن دانش مورد نیاز برای آنهاست.

### واژه‌های درس ۱

واژه‌شناسی



فعالیت  
۱



جدول زیر برخی از منابع و ابزارهای اطلاعاتی را نشان می‌دهد. آن را تکمیل کنید.

	An Expert		Digital Resources
Articles and Journals			A Catalog

اهمیت منابع اطلاعاتی در حوزه‌های مختلف یکسان نیست و هر کدام از آنها ویژگی‌هایی دارند و برای انتخاب منبع مناسب، توجه به این ویژگی‌ها از اهمیت بالایی برخوردار است. برای مثال در حوزه‌های فنی و مهندسی و یا پزشکی به‌روزرسانی اطلاعات و اعتبار آنها اهمیت خواهد داشت. در این خصوص منابعی مانند مقالات و نشریات معتبر می‌توانند بسیار سودمند باشند.

## Properties of used resources

### 1. Books

Books are the most important and common sources of **information**. They are easily **accessible**, **cheap** and **valid**.

### 2. Digital resources

Nowadays, with the advent of **technology**, **digital resources** help **researchers** find their favourite topic easily.

**3. The product catalog** is a set of information about **individual** models. Models are specific versions or various configurations of an asset.

### 4. Articles and journals

Today, **journals** are **published** in fields of science and research, and published **articles** in them provide a lot of information to readers.

some important features of an article include being concise, up-to-date and comprehensive.

### 5. Websites

A **website** can contain a lot of information that can be used to search and manage data.

This information is **available** to the viewer in the form of text, image, sound, and video.

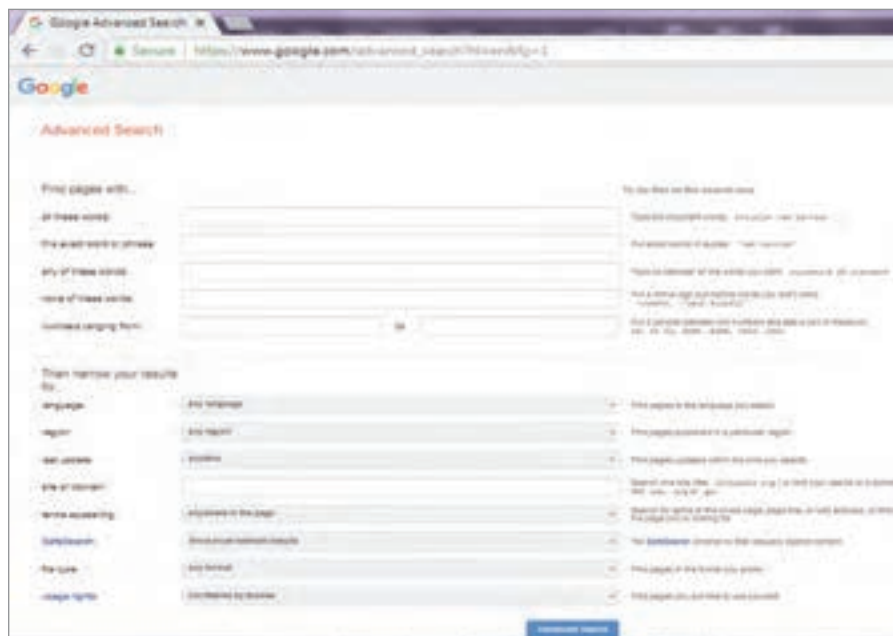
در جدول زیر، ابتدا منابع دیگری اضافه و سپس با توجه به توضیحات بالا و دانش خود ویژگی‌های منابع را مانند نمونه تکمیل کنید.

Sources	Accessibility	Reliability/ Validity	Being up to date	Being Searchable	Cost efficiency	Volume
Books	<input checked="" type="checkbox"/>	<input checked="" type="checkbox"/>			<input checked="" type="checkbox"/>	<input checked="" type="checkbox"/>
Digital resources						
Articles and journals						
Websites						

### جست‌وجوی منابع

برای جست‌وجوی دقیق برخی منابع مورد نیاز می‌توانید از جست‌وجوی پیشرفته استفاده کنید. در تارنمای [https://www.google.com/advanced\\_search](https://www.google.com/advanced_search) Google برای دسترسی به پنجره Advanced Search در نوار آدرس مرورگر خود، روی دکمه advanced\_search را درج کنید و پس از تعیین شرایط جست‌وجو در کادرها، روی دکمه کلیک کنید (شکل ۱).





شکل ۱- جستجوی پیشرفته Google

در جدول زیر، کاربرد هر یک از کادرهای پنجره Advanced Search را تعیین کنید.

ردیف	عنوان ویژگی	توضیح ویژگی
۱	all these words	همه واژه‌هایی که در این کادر تایپ شده‌اند، جست‌وجو می‌شوند.
۲	this exact word or phrase	واژه یا عبارتی که در این کادر درج شده جست‌وجو می‌شود.
۳	any of these words	
۴	none of these words	
۵	language	
۶	region	منطقه مورد جست‌وجو در این کادر مشخص می‌شود.
۷	last update	در این کادر زمان آخرین به‌روزرسانی نتایج جست‌وجو تعیین می‌شود.
۸	file type	
۹		
۱۰		
۱۱		
۱۲		






قصد داریم صفحات وبی شامل مقاله‌های رایگان درباره «Artificial Intelligence» را که با قالب pdf و با زبان انگلیسی در سال جاری میلادی منتشر شده‌اند و در حوزه‌هایی به جز Healthcare نوشته شده‌اند، جست‌وجو کنیم. با راهنمایی هنرآموز خود تعیین کنید که در تارنمای جست‌وجوی پیشرفته گوگل، هر یک از شرط‌های گفته شده را در کدام کادر وارد کنید.

## استفاده از Help و دستورالعمل‌های نرم‌افزارها

اگر در یک زبان برنامه‌نویسی شکل کلی یک دستور را فراموش کرده باشید، چگونه عمل می‌کنید؟ برای اطلاع از مراحل سفارشی کردن منوی یک نرم‌افزار چگونه عمل می‌کنید؟ برای اطلاع بیشتر از قابلیت‌های یک نرم‌افزار چگونه عمل می‌کنید؟

### Save a file

1. Press CTRL+S or click the File tab, and then click Save.

**Tip:** You can also click the Save icon  on the Quick Access Toolbar.

2. You must enter a name for the file if you are saving it for the first time.



در بیشتر نرم‌افزارها Help به عنوان یک راهنمای تقریباً جامع برای اطلاع از توانایی آن نرم‌افزار و شناخت خطاهای احتمالی استفاده می‌شود. گاهی پیش آمده که کار با دستور یا منویی را در یک نرم‌افزار به خاطر دارید؛ ولی در یک نرم‌افزار دیگر نمی‌دانید چطور به کار می‌رود. در این حالت راهنمای نرم‌افزار کمک شایانی به شما می‌کند.

- با توجه به توضیحات مربوط به save در help نرم‌افزار Word مراحل ذخیره‌سازی سند را با آن چه تاکنون فرا گرفته‌اید، مقایسه کنید.


- توضیحات و مراحل مربوط به save یک تصویر در نرم‌افزار Illustrator را با توضیحات مربوط به ذخیره‌سازی سند در نرم‌افزار Word مقایسه کنید.

- هر یک از تصاویر زیر مراحل انجام چه کاری را نشان می‌دهند؟

To create a single chart from scratch in Word, click **Insert > Chart**, and pick the chart you want. In the spreadsheet that appears, replace the default data with your own information.

1. Click **Insert > Chart**.
 
2. Click the chart type and then double-click the chart you want.
 

**Tip:** When you insert a chart, small buttons appear next to it to appear right away. Use the **Chart Elements** button to show, hide, or format things like axis titles or data labels. Or use the **Chart Styles** button to quickly change the color or style of the chart. The **Chart Filters** button is a more advanced option that shows or hides data on your chart.

4. When you're finished, close the spreadsheet.
5. If you want, use the **Layout Options** button  to arrange the chart and text in your document.



در نرم‌افزار Excel چگونگی Convert numbers stored as text to numbers را جست‌وجو کرده، مراحل انجام آن را روی تصاویر شماره‌گذاری و در کلاس با هم‌گروهی خود مقایسه کنید.

فعالیت  
منزل



## LESSON 2 ..... Computer Science Keywords

### تعیین واژه‌های تخصصی در متن‌ها برای درک مطلب

برخی واژه‌ها در درک و تفهیم متن تأثیر بیشتری دارند. برای درک متن‌های تخصصی در علوم رایانه باید با کلیدواژه‌های تخصصی و کاربردی این حوزه آشنا شده، معنی آنها را جست‌وجو کنید. هرچقدر با واژه‌های تخصصی بیشتر آشنا باشید، درک متون برای شما آسان‌تر خواهد بود. این هدف با تمرین و تکرار حاصل خواهد شد.

### واژه‌های درس ۲

واژه‌شناسی



به واژه‌های برجسته در متن‌های زیر دقت کنید. این واژه‌ها از واژه‌های تخصصی در حوزه رایانه هستند.

- A **storage** device refers to a **hardware** used to store **information** permanently or temporarily. The device can be connected to a **computer**, server, and other computing systems internally or externally. **Storage devices** are also known as storage media or storage medium.
- A **programming language** is a formal language that specifies a set of instructions that can be used to produce various kind of output. They generally consist of instructions for a computer. Programming languages can be used to create programs that implement specific algorithms.
- Understanding the Basic Security Concepts of Network and System Devices. Network devices—such as routers, firewalls, gateways, switches, hubs, and so forth—create the infrastructure of local area networks (on the corporate scale) and the Internet (on the global scale).

جدول را با واژه‌های تخصصی دیگر تکمیل کنید.

فعالیت  
۵



واژه تخصصی	معنی	واژه تخصصی	معنی
storage	ذخیره‌سازی		
hardware	سخت‌افزار		
information	اطلاعات		

### حدس معنی واژه‌های ناآشنا

متن زیر را بخوانید.

- Double-click on the installer to begin the **installation** process. Follow the **wizard** to install the software. If it asks you to remove your existing antivirus software, go ahead and do so—it's generally not **advisable** to run two antivirus programs at once. Accept the terms and agreements when prompted.



تلاش کنید بدون استفاده از فرهنگ واژه رایانه‌ای و یا نرم‌افزارها و تارنماهای ترجمه، معنای واژه‌ها یا اصطلاحات آبی رنگ را حدس بزنید.

برخی از راهکارهای حدس معنی واژه‌های ناآشنا عبارت‌اند از:

- روخوانی پاراگراف و درک کلی مفهوم آن

- بررسی ساختارهای استفاده شده در مطلب مانند زمان‌ها و فعل‌ها، فاعل، واژه‌های ربط و....

- خواندن جملات پیش و پس از واژه مورد نظر

- دقت کردن به معنی جمله به جای معنای واژه به واژه

به مثال زیر دقت کنید. متن زیر را با فرض اینکه معنی واژه encounter را نمی‌دانید یک‌بار بخوانید.

You have probably already **encountered** problems running 32-bit programs on your Windows system.

به معنی واژه‌های قبل از آن توجه کنید:

شما احتمالاً تا به حال

به مفهوم جمله بعد از آن دقت کنید:

مشکلات اجرای برنامه‌های ۳۲ بیتی روی ویندوز سیستم

اگر این دو ترجمه را به هم متصل کنیم متوجه می‌شویم encounter می‌تواند معانی زیر را داشته باشد: برخورد کردن، مواجه شدن و ....

معنی واژه multidisciplinary را در متن زیر به روش بالا حدس بزنید.

Mechatronics is a **multidisciplinary** field of science that includes a combination of mechanical engineering, electronics, computer engineering, telecommunications engineering and systems engineering.

فعالیت  
۶



فعالیت  
منزل



در متن‌های زیر معنی واژه‌های آبی رنگ را حدس بزنید.

- A **microprocessor** is a computer processor that **incorporates** the functions of a central processing unit on a single integrated circuit (IC), or at most a few integrated.
- The **CPU** (Central Processing Unit) is part of a computer system that is commonly **referred** to as the "brain" of a computer.
- A **gateway** is a network node that connects two networks using different protocols together. While a **bridge** is used to join two similar types of networks, a gateway is used to join two **dissimilar** networks.
- **Illustrator** is a vector drawing program. It is often used to **draw** illustrations, cartoons, diagrams, charts and logos.
- A **social network** is **defined** as a chain of individuals and their personal connections.
- **Packet Tracer** is a cross-platform visual **simulation** tool that allows users to create network topologies and simulate modern computer networks.

## اختصارات

### Acronyms & Abbreviations

Are you familiar with “Common Computer Abbreviations”?

Here are some of the most common and useful computer acronyms and abbreviations. Use them to impress your friends, teachers and classmates!

- "GB" stands for a gigabyte, which equals 1024 megabytes.
- HTTP - Hypertext Transfer Protocol is a set of instructions for the software that controls the movement of files on the Internet.
- USB - The Universal Serial Bus is used for communicating between certain devices. It can connect keyboards, cameras, printers, mice, flash drives, and other devices.
- PDF - This represents the Portable Document Format which displays files in a format that is ready for the web.
- BIOS- Basic Input/Output System.

هنگامی که برای خرید یک سیستم رایانه‌ای مراجعه یا تحقیق می‌کنید، با مجموعه‌ای از اختصارات مربوط به قطعات روبه‌رو می‌شوید. در جدول زیر برخی از آنها آورده شده است. به کمک هنرآموز خود جدول را تکمیل کنید.

HDD	Hard Disk Drive + High Density Drive
DVD	Digital Video Disc or Digital Versatile Disc
VGA	
CPU	
TV card	
RAM	
LCD	

فعالیت  
۷





مفهوم اختصارات و عبارت کامل آنها را در جدول زیر بنویسید.

اختصارات	عبارت کامل	معنی
UPS	Uninterruptible Power Supply	منبع تغذیه اضطراری
PNG		
UI		
DDR		
SATA		
PnP		
HTTP	Hypertext Transfer Protocol	پروتکل انتقال ابرمتن
USB		
IP		
FTP		
ISP		
MIPS	Million Instructions Per Second	
MPEG		
NIC		کارت رابط شبکه
OCR		
SMTP		
SQL		
PHP		

## LESSON 3 ..... Polysemous Words

### واژه‌های چند معنایی

وقتی در یک متن با واژه ناآشنایی برخورد می‌کنیم، از ابزارهای مختلفی مانند فرهنگ واژه‌ها، تارنمای مترجم گوگل، نرم‌افزار و... برای ترجمه استفاده می‌کنیم. از آنجا که در فرهنگ واژه‌ها معمولاً معانی متعددی برای واژه‌ها وجود دارد، انتخاب معنی مناسب با توجه به محتوای متن امری ضروری است.

### واژه‌های درس ۳

واژه‌شناسی



فعالیت  
۸



در جداول زیر برخی از واژه‌ها را با بیش از یک معنی مشاهده می‌کنید. ابتدا با توجه به مفهوم جمله، معنی واژه مورد نظر را پیدا کرده و در نقطه چین‌ها بنویسید. سپس جدول‌ها را پر کنید. جمله اول معنی کاربردی واژه در علم رایانه و جمله دوم معنی عمومی را بیان می‌کند.

#### Tablet

A small, flat computer that is controlled by touching the screen or by using a light pen. (.....)

A piece of stone or other hard material used for writing usually in ancient times. (.....)

Properties	Computer Meaning	General Meaning
Flat		
To write on		
Made of stone or wood	✘	✔
Electronic device		

Other meanings → A small, round, solid object made of medicine. (.....)

#### Ping

A command to check whether an IP address is active or a connection is working or not. (.....)

Making (producing) a sharp sound. (.....)

Properties	Computer Meaning	General Meaning
Sound		
To contact		
Using programming code		
Requiring (Attract) Attention		

#### Package

A set of programs packed as one. (.....)

To put goods into boxes to be sold. (.....)

Properties	Computer Meaning	General Meaning
A collection of things		
Computer programs		
Packed		

### Client

A computer that is connected to a server to get information. (.....)

A customer or someone who pays for goods (buys goods) or receives services. (.....)

Properties	Computer Meaning	General Meaning
Rely on something		
Receiving action performed by an agent		
Component of a computer network		

### Server

A computer that helps client stations access the files, printers and other shared resources and controls computers in a network. (.....)

A person who serves food in a restaurant. (.....)

Properties	Computer Meaning	General Meaning
Providing service		
Having clients		
Serving the request of customers		
Serving the request of other programs		

جملات زیر را با استفاده از واژه‌هایی که در جدول نوشته شده، کامل کنید.

improve

extend

increase

increment

boost

After my PC's fan stopped working, CPU temperature increased rapidly.

You can use x++ in C# to ..... variable value.

..... the wireless signal.

..... wifi range.

..... internet speed.

trouble

problems

error

bugs

Can you diagnose Wi-Fi .....?

I have ..... with Wi-Fi connection.

The latest windows update fixes several known .....

There are many different types of runtime errors. One is a logic ....., which produces the wrong output.

فعالیت  
۹



run

perform

execute

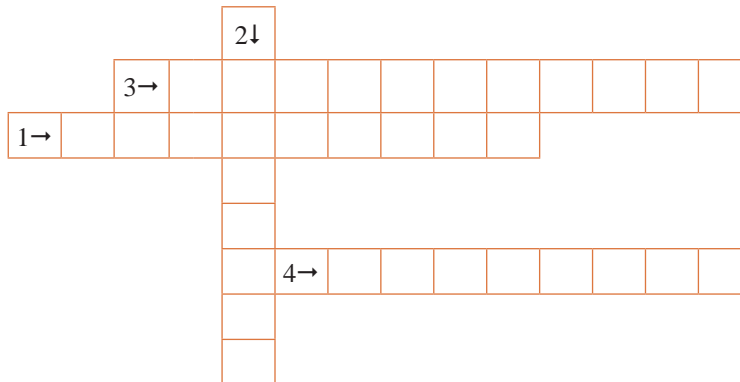
Computers can ..... a variety of tasks.

We've ..... the computer program, but nothing happens.

The software translates programs from a language human can read to a language computer can .....

جملات زیر را بخوانید و با توجه به معنی آنها، واژه مناسب را در جدول بنویسید. جمله اول معنی کاربردی واژه در علم رایانه و جمله دوم معنی عمومی را بیان می‌کند.

1. A letter, number, or other mark or sign used in writing or printing.
1. A person represented in a movie, play or story.
2. The result you get when two or more numbers are multiplied together.
2. Something that is made to be sold, esp. something produced by an industrial process or grown through farming.
3. A computer program that is designed for a particular purpose.
3. An official request for a job, a place, etc., usually in writing.
4. A pen-shaped object used for touching a computer screen to choose information.
4. A handheld light-emitting device used for reading barcodes.



فعالیت  
۱۰





در شکل زیر، ابتدا معنی عمومی واژه‌ها را به کمک تصویر و متن زیر آن بنویسید. سپس معنی آنها را در علم رایانه پیدا کنید و در جای خالی مناسب قرار دهید.



My computer has a gigabyte of .....

A ..... caused the company's computer system to crash.

You draw the shape somewhere on your worksheet, click on it and copy it to the .....

..... another user via the Ctrl+Alt+Del options in windows.

با توجه به نمونه بالا شکل زیر را با واژه‌های جدید تکمیل کنید.



I've written my website, now I just need to find a company to ..... it.

## LESSON 4 ..... Google Translate

**Google Translate** is one of the main services of Google website, which has the largest search engine in the field of translation of various language texts into each other.

You are familiar with Google Translate's functionality. So let's mention and explain some of its features.



### واژه‌های درس ۴

واژه‌شناسی



فعالیت

۱۱



جدول زیر برخی از قابلیت‌ها و ویژگی‌های Google Translate را نشان می‌دهد. آن را تکمیل کنید.

Supports over 100 languages at various levels	پشتیبانی بیش از ۱۰۰ زبان در سطوح مختلف
Listen to your translation	
Translate images	
	ترجمه تارنما
Translate text in other apps	
Translate a bilingual conversation	
	ویرایش متن ترجمه شده
Translate by speech	



هنگامی که در Google Translate به دنبال معنی واژه‌ای هستید، با تایپ واژه یا کلیک روی آن در متن مورد نظر، سرویس ترجمه گوگل اطلاعات زیر را نمایش می‌دهد:

- تعریف واژه (اسم و فعل)

- مترادف (اسم و فعل)

- مثال‌هایی برای کاربرد «واژه» در جملات

- نحوه تلفظ واژه

- املا صحیح واژه

- هنگامی که قسمتی از واژه مورد نظر را تایپ می‌کنید واژه‌های مشابه را به همراه معنی پیشنهاد می‌کند. یکی از مهم‌ترین قابلیت‌های این تارنما ترجمه متن است که با توجه به ترجمه ماشینی در بسیاری از مواقع ترجمه صورت گرفته شده انتظار شما را برآورده نمی‌کند.

متن زیر به وسیله Google Translate ترجمه شده است. به کمک هم‌گروهی خود ترجمه آن را ویرایش کنید.

Keeping passwords secret is important, but ensuring they are not accessed or revealed is better. Most secure platforms today demand complex passwords for login. This may include capitals, numbers, and characters. Passwords are safest if they are not shared with anyone - not even IT administrators and so-called organizational representatives - or written down. It's also important to change them often.

نگه‌داشتن گذرواژه‌ها راز مهم است، اما اطمینان از اینکه آنها دسترسی ندارند یا نشان داده می‌شوند بهتر است. امروزه بیشترین پلتفرم‌های امنیتی رمز عبور پیچیده برای ورود به سیستم را درخواست می‌کنند. این ممکن است شامل پایتخت، شماره و شخصیت باشد. رمزهای عبور امن‌تر هستند اگر با هیچ کسی - حتی مدیران فناوری اطلاعات و نمایندگان سازمان به اصطلاح - یا به اشتراک گذاشته نشوند. همچنین مهم است که آنها را اغلب تغییر دهید.

فیلم «کار با Google Translate»

پس از مشاهده فیلم، متن بالا را به کمک Google Translate ویرایش کنید.

در مورد قابلیت‌های دیگر نسخه تلفن همراه نرم‌افزار Google Translate تحقیق کنید و نتیجه را در کلاس ارائه دهید.

فعالیت گروهی



فیلم



فعالیت ۱۲



پژوهش

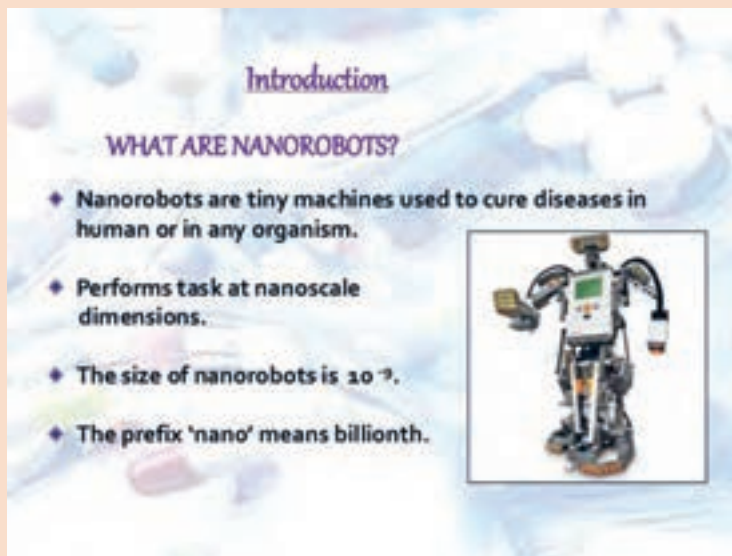




- تصویر زیر مربوط به کاتالوگ دوربین به زبان چینی است که در لوح فشرده همراه کتاب موجود است. با کمک نرم افزار Google Translate آن را ترجمه کنید.



- با استفاده از تلفن همراه، از برچسب پشت یک باتری تلفن همراه عکس گرفته، با کمک نرم افزار Google Translate آن را ترجمه کنید.  
- تصویر زیر در لوح فشرده کتاب موجود است، متن آن را با کمک نرم افزار Google Translate ترجمه کنید.



- دستورالعمل مربوط به متن زیر را انجام و نتیجه را در کلاس ارائه دهید.

• **Translate by speech:**

1. Go to the Google Translate page.
2. At the bottom left of the text box, click Speak .
3. When told to "Speak now" say what you want to translate.
4. To stop recording, click Speak.

- متن‌های زیر در لوح فشرده کتاب موجود است. آنها را با کمک نرم‌افزار Google Translate ترجمه و ویرایش کنید.

### **NEURAL NETWORK**

In information technology, a neural network is a system of hardware and/or software patterned after the operation of neurons in the human brain. Neural networks – also called artificial neural networks – are a variety of deep learning technologies. Commercial applications of these technologies generally focus on solving complex signal processing or pattern recognition problems. Examples of significant commercial applications since 2000 include handwriting recognition for check processing, speech-to-text transcription, oil-exploration data analysis, weather forecasting and facial recognition.

### **WHAT IS RASPBERRY PI?**

The Raspberry Pi is a credit-card-sized computer that plugs into your TV and a keyboard. It is a capable little computer which can be used in electronics projects, and for many of the things that your desktop PC does, like creating spreadsheets, word processing, browsing the internet, and playing games. It also plays high-definition videos.

Several generations of Raspberry Pis have been released. All models feature an integrated ARM as central processing unit (CPU) and on-board graphics processing unit (GPU).

Processor speed ranges from 700 MHz to 1.4 GHz and on-board memory ranges from 256 MB to 1 GB RAM.

Secure Digital (SD) cards are used to store the operating system and program memory.

## LESSON 5 ..... Tooltips and Errors

### Tooltips

A **tooltip**, **infotip** or a **hint** is a common graphical user interface element. It is used in **conjunction** with a cursor, usually a pointer. The user hovers the pointer over an item, without clicking it, and a tooltip may appear—a small "hover box" with information about the item being hovered over.

واژه‌های درس ۵

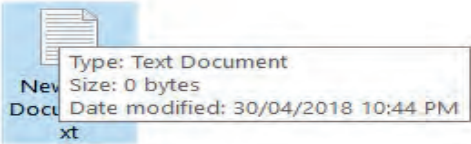

واژه‌شناسی



فعالیت  
۱۳



در جدول زیر tooltip‌های مختلف از محیط‌های متفاوت نمایش داده شده است. اطلاعاتی را که ارائه می‌دهند، تکمیل کنید.

Tooltip	اطلاعات
	<p>نوع پرونده حجم پرونده تاریخ تغییرات پرونده</p>
	

۴ مورد Tooltip در محیط‌های مختلف را انتخاب و ترجمه کرده، سپس در کلاس ارائه کنید.

فعالیت  
منزل



## خطاها

## Errors

An **Error** is a term used to describe any issue that arises unexpectedly that cause a computer to not function properly. Computers can encounter either software errors or hardware errors.

شکل و نوع خطاها در سیستم عامل و برنامه های کاربردی متفاوت است.

**The following error messages are commonly seen by computer users:**

- **Access denied**

این خطا زمانی رخ می دهد که کاربر اجازه دسترسی به یک پرونده را به هر دلیلی ندارد.

- **File not found**

این خطا زمانی رخ می دهد که پرونده مورد جست و جو آسیب دیده یا منتقل شده یا به طور کلی در دسترس نیست.

- **Low Disk Space**

این خطا زمانی رخ می دهد که فضای خالی دیسک مورد نظر کافی نباشد.

- **Cannot open the file**

سیستم نمی تواند پرونده مورد نظر را با نرم افزار انتخاب شده باز کند.

- **Site unavailable**

این خطا زمانی اتفاق می افتد که تارنما وجود ندارد یا به دلیل امور امنیتی تعطیل شده است یا ترافیک بالایی دارد.

خطاهای زیر چه مفهومی را بیان می کنند؟

1. **BAD\_FORMAT:** An attempt was made to load a program with an incorrect format.
2. **OUT OF MEMORY:** Not enough storage is available to complete this operation.
3. **LOGON FAILURE:** The user name or password is incorrect.
4. **BAD KEY:** The configuration registry key is invalid.

### مدیریت خطا:

جدول زیر دکمه های متداول کادر پیام مدیریت هشدارها و خطاهای رایج را نشان می دهد. به کمک هنرآموز خود آن را تکمیل کنید.

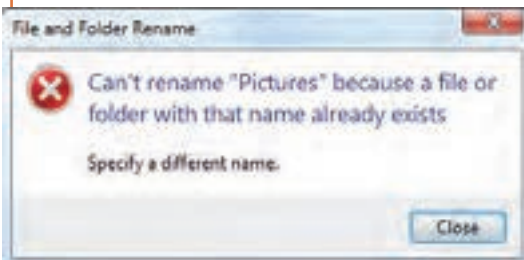
شماره	دکمه	مفهوم دکمه	مثال کاربرد
۱	Close		
۲	Abort	لغو کردن	
۳	Ignore		هنگام جست و جو و جایگزینی واژه در نرم افزار word
۴	Try again	تلاش مجدد	
۵	Details		

فعالیت  
۱۴

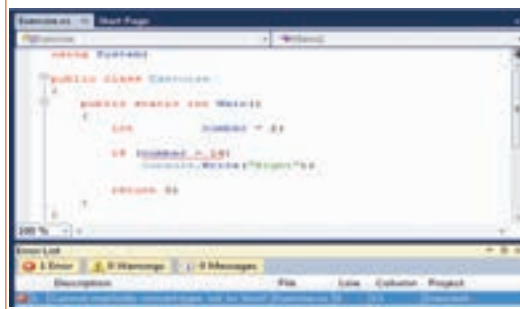
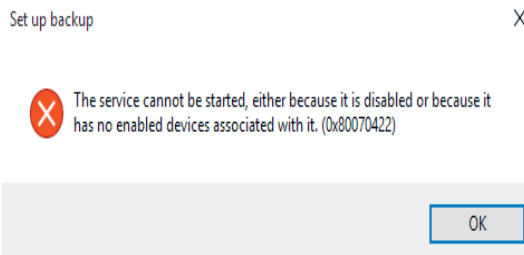
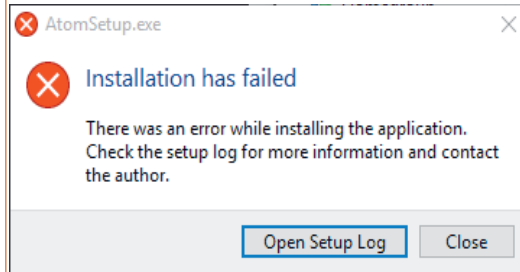




مفهوم خطاهای زیر را ترجمه و بررسی کنید.

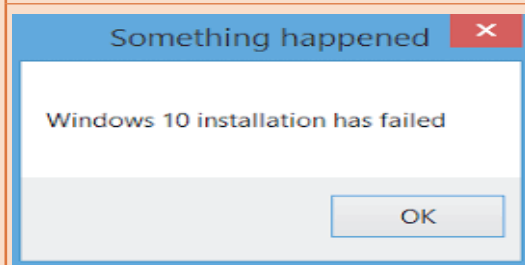
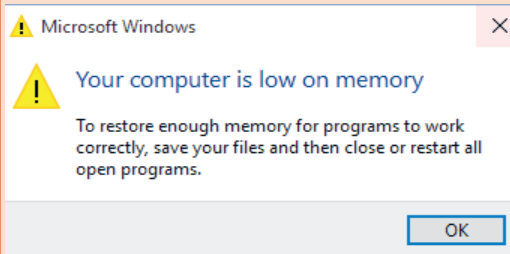
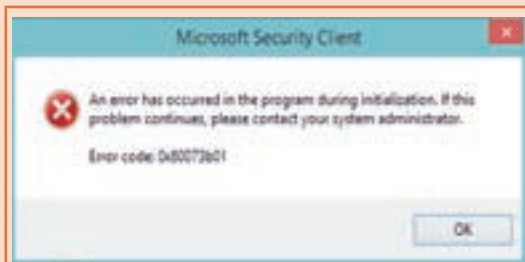


به علت وجود پرونده هم‌نام امکان تغییر نام وجود ندارد.



پیام‌های زیر را بررسی، ترجمه و در کلاس ارائه کنید. یک نمونه خطا به این فعالیت اضافه کنید.

فعالیت  
منزل



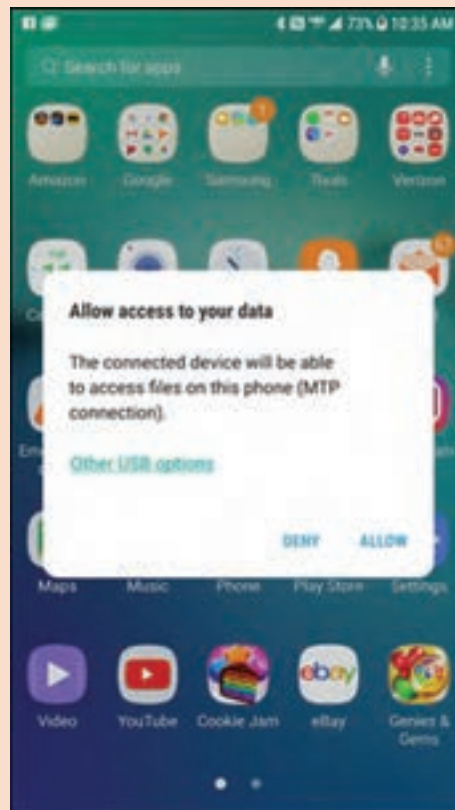
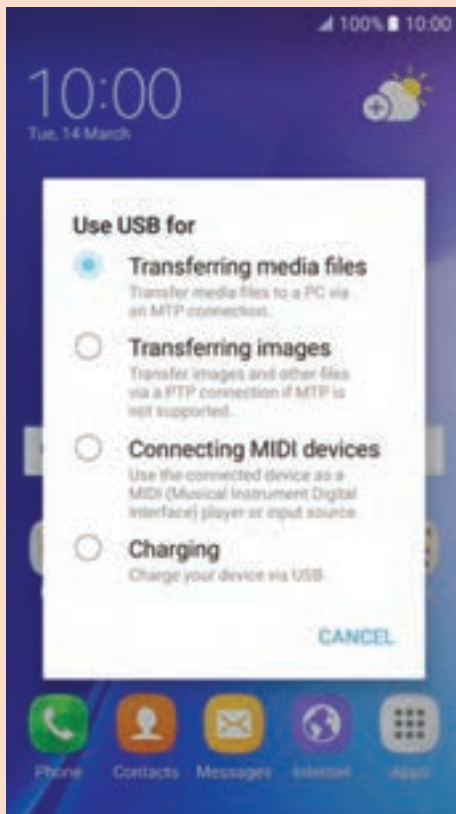


هر یک از تصاویر زیر مراحل انجام چه کاری را نشان می‌دهند؟

1. Use the USB Cable that came with your **phone** to **connect** the **phone** to a USB port on your **computer**.



2. Open the Notifications panel and tap the USB **connection** icon.  
Once connected, tap **ALLOW** to transfer media between your phone and computer.



3. Tap the connection mode you want to use to connect to the PC.



## LESSON 6 ..... User Guide

بیشتر شرکت‌های تولیدی محصولات الکترونیکی و صنعتی، مطابق با قوانین بین‌المللی، از جمله قانون حمایت از مصرف‌کنندگان، موظف به طراحی و چاپ دفترچه راهنمای محصول (User Guide) خود هستند. این دفترچه حاوی اطلاعات دسته‌بندی شده از نحوه کار با محصول و رعایت موارد احتیاط و همچنین روش نگهداری صحیح آن است تا کاربر را در استفاده بهتر و افزایش طول عمر کالا یاری کند.

### واژه‌های درس ۶

واژه‌شناسی



### علائم Signs

در بیشتر محیط‌های کاری استاندارد، علائمی وجود دارند که درک و مفهوم آنها گاهی حیاتی به نظر می‌رسد. یکی از روش‌هایی که افراد از وجود خطر در محیط کار آگاه می‌شوند، استفاده از علائم و تابلوهای ایمنی است. نصب این علائم جنبه یادآوری و هشدار دارد.

فعالیت  
۱۶



به کمک هنرآموز خود مفهوم علائم و تابلوهای زیر را جست‌وجو کرده، جدول را تکمیل کنید.

علامت	مفهوم	کاربرد
		حفظ امنیت
	خطر برق گرفتگی	
		
		
	گواهی‌نامه CE یک محصول تضمین می‌کند، محصول از نظر سلامت و امنیت برای جسم انسان و طبیعت خطری ندارد.	
		
	محصول مورد نظر، آزمایش‌های مربوط به استانداردهای ایمنی ملی را پشت سر گذاشته و هیچ‌گونه خطر احتمالی برای آتش‌سوزی، برق گرفتگی و خطرات مرتبط با منطقه ۲ خطر را ندارد.	

## Lable

### برچسب

وسایل الکترونیکی معمولاً برچسب‌هایی دارند که بسته به اینکه برچسب‌ها در کدام قسمت محصول باشند، دربرگیرنده اطلاعات کاربردی مفیدی خواهند بود.

### برچسب پلمب روی در بسته‌بندی

این برچسب دارای ویژگی‌های امنیتی روی محصول برای اطمینان از اصالت محصول است.



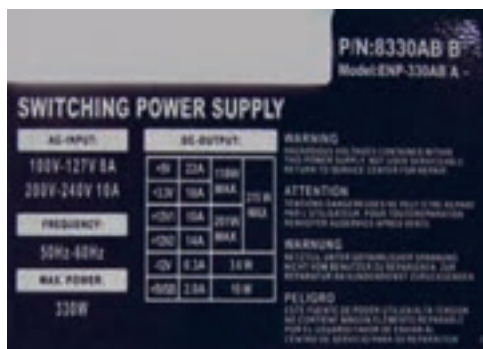
### برچسب روی بسته‌بندی

این برچسب‌ها معمولاً دربرگیرنده اطلاعات شناسایی محصول، مبدأ آن و جزئیات ضروری برای ردیابی محصول به‌وسیله کارخانه سازنده آن است.



برچسب‌های زیر چه اطلاعاتی را نمایش می‌دهند؟

فعالیت  
۱۷





در تصویر زیر اطلاعات فنی به دو زبان نوشته شده است. با استفاده از Google Translate آن را ترجمه کرده، مفهوم علائم آن را بیان کنید.

## Hardware Features

Before you cable your router, take a moment to become familiar with the label and the front and back panels. Pay particular attention to the LEDs on the front panel.

### Label

The label on the bottom of the wireless modem router shows the router's Restore Factory Settings button, WiFi network name (SSID), network key (password), and MAC address.

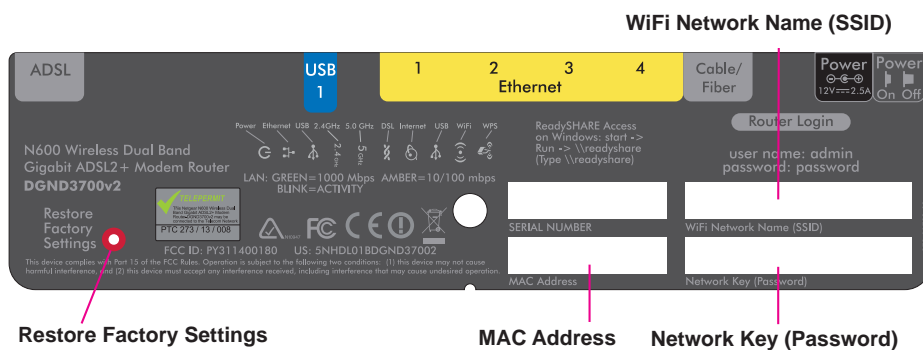


Figure 2. Label on router bottom

See [Factory Settings](#) on page 142 for information about the Restore Factory Settings button and the factory setting values.

## Quick Installation Guide

300Mbps Wireless N USB VDSL/ADSL Modem Router

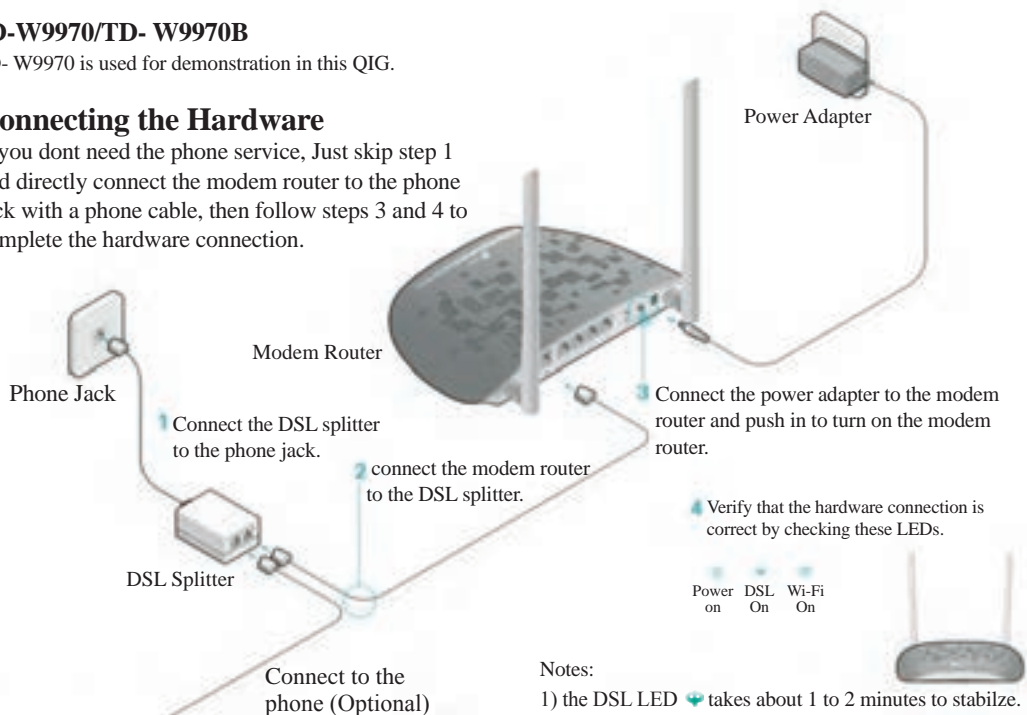
شکل زیر را ترجمه کنید.

### TD-W9970/TD- W9970B


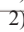
TD- W9970 is used for demonstration in this QIG.

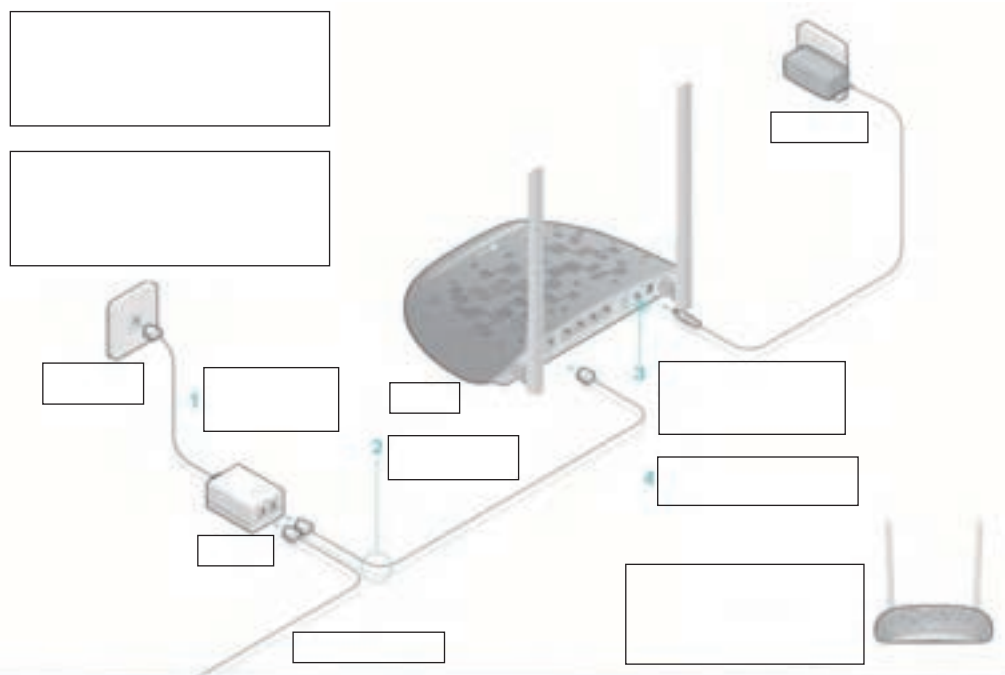
### Connecting the Hardware

If you dont need the phone service, Just skip step 1 and directly connect the modem router to the phone jack with a phone cable, then follow steps 3 and 4 to complete the hardware connection.



#### Notes:

- 1) the DSL LED  takes about 1 to 2 minutes to stabilize.
- 2) if the Wi-Fi LED  is off, please press the WIFI button on the rear panel for 2 seconds, then the LED should turn stable in a few seconds.



## LESSON 7 .....Practice and Repeat

تمرین و تکرار مهم‌ترین بخش از یادگیری زبان است. در این بخش تمرینات هدفمند برای یادگیری مستمر و ارزشیابی پایانی پودمان طراحی شده است.

واژه‌های درس ۷

واژه‌شناسی



تمرین  
۱



تصویر زیر مراحل انجام چه کاری را نشان می‌دهد؟

### Steps to launching Ecommerce Business



قسمت‌های مختلف یک دوربین در شکل زیر نمایش داده شده است. آنها را ترجمه کنید.

تمرین  
۲



اطلاعات موجود در دفترچه راهنمای تلفن همراه زیر را ترجمه کنید.

تمرین ۳



## Safety information

Read all safety information before using the device to ensure safe and proper use.



### Warning

Follow the warning information provided below to prevent incidents such as fire or explosion

- Do not expose the device to physical impact or damage.
  - Do not carry your device in your back pockets or on your waist.
- Use manufacturer-approved batteries, chargers, accessories, and supplies.
- Prevent the multipurpose jack and battery terminals from contacting conductive elements, such as metal or liquids.
- Do not touch the charger or the device with wet hands while the device is charging.
- If any part of the device is cracked or broken, stop using the device immediately and take it to a Samsung Service Centre.
- Do not turn on or use the device when the battery compartment is exposed.

علائم و اطلاعات موجود در برچسب زیر را ترجمه کرده و تعیین کنید مربوط به چه دستگاهی است.

تمرین ۴



3000 Hanover Street  
Palo Alto, CA 94304

DVD/CD REWRITABLE DRIVE / DVD 燒錄機  
MODEL / 型號 : dv9800s 5L

Rating: 5V ~ 1.5A  
(電壓/電流)

CAN ICES-3(B) / NMB-3(B) **B**

COMPLIES WITH 21 CFR 1040.10 AND 1040.11 EXCEPT FOR DEVIATIONS PURSUANT TO LASER NOTICE NO.50, DATED JUNE 24, 2007.

THIS DEVICE COMPLIES WITH PART 15 OF THE FCC RULES. OPERATION IS SUBJECT TO THE FOLLOWING TWO CONDITIONS :

(1) THIS DEVICE MAY NOT CAUSE HARMFUL INTERFERENCE, AND  
(2) THIS DEVICE MUST ACCEPT ANY INTERFERENCE RECEIVED, INCLUDING INTERFERENCE THAT MAY CAUSE UNDESIRABLE OPERATION.

7824001456H-A ZL / 中國製造

**CAUTION** CLASS 1 LASER PRODUCT WHEN OPEN AND PROLONGED EXPOSURE TO THE BEAM.  
**ATTENTION** CLASSE 1 LASER PRODUIT QUAND LE DISQUE EST OUVERT. EXPOSITION PROLONGÉE AU FASCEAU LASER PEUT ÊTRE DANGÉREUSE.  
**VORSICHT** LASERKLASSE 1-PRODUKT BEI LANGER AUSWEISUNG DES LASERSTRAHLES.  
**WARNING** CLASS 1 LASER PRODUCT WHEN OPEN AND PROLONGED EXPOSURE TO THE BEAM.  
注意：當光碟蓋打開時，長時間暴露在雷射光束下，可能會造成傷害。

**CLASS 1 LASER PRODUCT**  
**LASER KLASSE 1 PRODUKT**  
**1 类激光产品**



معنی مناسب واژه‌های زیر را با توجه به توضیحات آن در جای خالی بنویسید، سپس جدول را کامل کنید.

**Firewall**

A hardware or software that prevents someone from seeing or using information on a computer without permission, especially while it is connected to use the internet. (.....)

A fireproof wall which is designed to prevent the spread of fire through a building or a vehicle.(.....)

Properties	Computer Meaning	General Meaning
Preventing damage or disturbance		
Securing something		
Protecting from fire		
Protecting from crackers		

**Key**

A list of the answers to the questions in a test. (.....)

A small piece of shaped metal used for opening or closing a lock. (.....)

Properties	Computer Meaning	General Meaning
Used to unlock something		
Means of access or control		
Made of metal		
Dealing with data		

تعیین کنید دفترچه راهنمای زیر مربوط به کدام محصول است و در کدام صفحات اطلاعات مربوط به تنظیمات وجود دارد.



**Table of Contents**

- Welcome ..... 1
- Overview ..... 1
- Using Your ??? ..... 3**
- Recording a Video ..... 3
- Starting a Video Chat ..... 4
- Using Your Webcam as a Video Monitor ..... 5
- Editing a Video ..... 6
- Editing a Video in ArcSoft WebCam Companion ..... 6
- Editing a Video in ArcSoft VideoImpression ..... 6
- Taking a Picture ..... 7
- Editing a Picture ..... 7
- Adjusting Settings ..... 9**
- Adjusting Brightness and Contrast ..... 9
- Creating a Personal Profile ..... 10
- Adjusting Capture Settings ..... 11
- Adjusting Webcam Settings ..... 12
- Troubleshooting ..... 13**

اطلاعات موجود در کاتالوگ زیر را ترجمه کنید.

تمرین  
۷



**\$899**

**AS40UP-F (3/4GB/1TB/2G 15.6in)**

- Intel® Core™ i5-5200U
- 8GB RAM
- 1TB HDD
- NVIDIA GeForce GT920 (2GB)



**\$799**

**X541NA N3350/2GB/500GB/INTEL**

- Intel® Core™ i5-5200U
- 8GB RAM
- 1TB HDD
- NVIDIA GeForce GT940 (2GB)



**\$1198**

**Ideapad 310 i5/8GB/1TB/15.6in**

- Intel® Core™ i7-5500U
- 8GB RAM
- 1TB HDD
- NVIDIA GeForce GTX940 (2GB)



**\$1398**

**P2530U i5/8GB/1TB/2GB**

- Intel® Core™ i7-4720HQ
- 8GB RAM
- 1TB HDD
- NVIDIA GeForce GTX940 (2GB)



**\$1098**

**X541NA N3350/2GB/500GB/INTEL**

- Intel® Core™ i5-5200U
- 4GB RAM
- 500GB HDD
- Intel HD Graphics 4400



**\$1598**

**UX310UQ (7/8GB/1TB HDD+256GB SSD)/13.3in Laptop**

- Intel® Core™ i7-5500U
- 8GB RAM
- 1TB HDD + 24GB SSD
- NVIDIA GeForce GTX960 (2GB)





در شکل زیر کاتالوگ یک برد اصلی انتخاب شده است. ابتدا در یک جدول واژه‌های کلیدی را استخراج کرده، آن را ترجمه کنید، سپس علائم و اختصارات موجود در آن را نیز در جدولی جداگانه قرار داده، ترجمه کنید.

## Product introduction

### 1.1 Before you proceed

Take note of the following precautions before you install motherboard components or change any motherboard settings.



- Unplug the power cord from the wall socket before touching any component.
- Before handling components, use a grounded wrist strap or touch a safely grounded object or a metal object, such as the power supply case, to avoid damaging them due to static electricity.
- Hold components by the edges to avoid touching the ICs on them.
- Whenever you uninstall any component, place it on a grounded antistatic pad or in the bag that came with the component.
- Before you install or remove any component, ensure that the ATX power supply is switched off or the power cord is detached from the power supply. Failure to do so may cause severe damage to the motherboard, peripherals, or components.

### 1.2 Motherboard overview

Before you install the motherboard, study the configuration of your chassis to ensure that the motherboard fits.



- Unplug the power cord before installing or removing the motherboard. Failure to do so can cause you physical injury and damage to motherboard components.

#### 1.2.1 Placement direction

When installing the motherboard, place it into the chassis in the correct orientation. The edge with external ports goes to the rear part of the chassis as indicated in the image.

#### 1.2.2 Screw holes

Place six screws into the holes indicated by circles to secure the motherboard to the chassis.



- Do not overtighten the screws! Doing so can damage the motherboard.

## جدول ارزشیابی پایانی

### ارزشیابی پیشرفت تحصیلی مبتنی بر شایستگی درس دانش فنی تخصصی

نمره	شاخص تحقق	نتایج مورد انتظار	استاندارد عملکرد	تکالیف عملکردی (واحدهای یادگیری)	عنوان پودمان
۳	<ul style="list-style-type: none"> <li>- استفاده از کتب مرجع آموزش رایانه یا help یا جست‌وجو در اینترنت با تکنیک استخراج کلمات کلیدی از متن به منظور پاسخ به یک یا چند سوال برای رفع یک مشکل</li> <li>- تحلیل خطاها و هشدارهای نرم‌افزاری (error, warning) برای رفع ابهامات و مشکلات برنامه</li> </ul>	بالاتر از حد انتظار	کسب اطلاعات فنی از منابع غیرفارسی و نرم‌افزاری	<ul style="list-style-type: none"> <li>۱- به‌کارگیری فنون درک مطلب فنی از منابع غیرفارسی</li> </ul>	کسب اطلاعات فنی
۲	<ul style="list-style-type: none"> <li>- استفاده از کاتالوگ و برچسب وسایل، دستورالعمل موجود روی وسایل و دفترچه راهنمای یک قطعه رایانه‌ای برای حل یک مشکل یا رعایت موارد ایمنی</li> <li>- استفاده از help نرم‌افزار و tooltip برای کسب اطلاعات در خصوص یک ابزار یا دستور در نرم‌افزار</li> <li>- تحلیل علایم و اختصارات مختص رشته به منظور کسب اطلاعات فنی برای پاسخ به یک سوال</li> </ul>	در حد انتظار		<ul style="list-style-type: none"> <li>۲- به‌کارگیری ابزارهای متنوع برای کسب اطلاعات از منابع غیرفارسی</li> </ul>	
۱	<ul style="list-style-type: none"> <li>- حدس معنی واژگان در یک متن تخصصی</li> <li>- تعیین نوع واژگان (عمومی-تخصصی) و کاربرد آن در یک متن تخصصی</li> </ul>	پایین‌تر از حدانتظار			
					نمره مستمر از ۵
					نمره واحد یادگیری از ۳
					نمره واحد یادگیری از ۲۰

## واژه‌های درس ۱

به کمک هم گروهی خود برای واژه‌های جدید تصویر مناسب انتخاب کنید و در کتاب خود بچسبانید.

فعالیت  
گروهی



		
	Information	Accessible

برای واژه‌های انتخابی خود یک جمله انگلیسی در مکان متناظر با تصویر واژه بنویسید.



Click to read  
more information



The website is  
Accessible to all users

## واژه‌های درس ۲

به کمک هم گروهی خود برای واژه‌های جدید تصویر مناسب انتخاب کنید و در کتاب خود بچسبانید.

فعالیت  
گروهی



	AI 	

برای واژه‌های انتخابی خود یک جمله انگلیسی در مکان متناظر با تصویر واژه بنویسید.





You can connect to the  
internet

### واژه‌های درس ۳

به کمک هم گروهی خود برای واژه‌های جدید تصویر مناسب انتخاب کنید و در کتاب خود بچسبانید.

فعالیت  
گروهی



 <p>Client</p> 		

برای واژه‌های انتخابی خود یک جمله انگلیسی در مکان متناظر با تصویر واژه بنویسید.

فعالیت  
گروهی






## واژه‌های درس ۴

به کمک هم‌گروهی خود برای واژه‌های جدید تصویر مناسب انتخاب کنید و در کتاب خود بچسبانید.

فعالیت  
گروهی




برای واژه‌های انتخابی خود یک جمله انگلیسی در مکان متناظر با تصویر واژه بنویسید.

فعالیت  
گروهی







## واژه‌های درس ۵

به کمک هم‌گروهی خود برای واژه‌های جدید تصویر مناسب انتخاب کنید و در کتاب خود بچسبانید.

فعالیت  
گروهی



	 Accept	 Ignore

برای واژه‌های انتخابی خود یک جمله انگلیسی در مکان متناظر با تصویر واژه بنویسید.

فعالیت  
گروهی